



SOCIALINĖS
PARAMOS
SKYRIUS

Radviliškio rajono savivaldybės 2011 metų socialinių paslaugų planas



Projektas
2010

Forma patvirtinta
Lietuvos Respublikos Socialinės apsaugos
ir darbo ministro 2007 m. balandžio 12d.
įsakymu Nr.A1-104

PATVIRTINTA
Radviliškio savivaldybės tarybos
2011 m. _____ d. sprendimu
Nr.

I. ĮVADAS

1. BENDRA INFORMACIJA

Radviliškio rajono savivaldybė, vadovaujantis *Lietuvos Respublikos socialinių paslaugų įstatymo* (Žin., 2006 m. sausio 19 d. Nr. X-493; Žin., 2008 m., Nr. 71-2702; Žin. 2010, Nr. 53-2598) 13 straipsnio 3 punktu, kasmet sudaro ir tvirtina socialinių paslaugų planą. Radviliškio rajono savivaldybės Socialinių paslaugų planas 2011 m. sudarytas vadovaujantis Lietuvos Respublikos Vyriausybės 2006-11-15 nutarimu Nr. 1132 „Dėl socialinių paslaugų planavimo metodikos patvirtinimo“ (Žin., 2006 m., Nr. 124-4705), LR Socialinės apsaugos ir darbo ministerijos 2007-04-12 įsakymu Nr. A1-104 „Dėl socialinių paslaugų plano formos ir socialinių paslaugų efektyvumo vertinimo kriterijų patvirtinimo“ (Žin., 2007 m., Nr. 42-1608).

Radviliškio rajono savivaldybės Socialinių paslaugų plano 2011 m. tikslai atitinka:

1. Radviliškio rajono 2007–2013 metų strateginio plėtros plano 3.2 prioritetą „*Viešųjų paslaugų aukštos kokybės užtikrinimas ir prieinamumo didinimas: sveikatos, socialinės, švietimo ir kultūros įstaigų infrastruktūros plėtra*“ bei šio prioriteto 2 uždavinį.
2. Šiaulių regiono 2007–2013 metų plėtros plano (atnaujintas 2010 m. kovo-gegužės mėn.) Sanglaudos skatinimo prioriteto 3.2 tikslo „*Viešųjų paslaugų aukštos kokybės užtikrinimas ir prieinamumo didinimas: sveikatos, socialinės, švietimo ir kultūros įstaigų infrastruktūros plėtra*“, bei šio tikslo 3.2. uždavinį.

2. SOCIALINIŲ PASLAUGŲ TEIKIMO IR PLĖTROS PRIORITETAI IR TIKSLAI

Radviliškio rajono socialinių paslaugų infrastruktūrai plėtoti 2011 metais išskirti tokie esminiai veiklos prioritetai ir socialinių paslaugų teikimo ir plėtros tikslai:

I PRIORITETAS

NESTACIONARIŲ SOCIALINIŲ PASLAUGŲ PLĖTRA

1 TIKSLAS – plėtoti nestacionarias socialines paslaugas teikiančių įstaigų infrastruktūrą

1.1. Uždaviniai:

1.1.1. Socialinių paslaugų teikimo efektyvinimas, įtraukiant NVO

1.1.2. Plėtoti nestacionarias socialines paslaugas teikiančių įstaigų infrastruktūrą, efektyviai naudojant ES struktūrinių fondų lėšas

II PRIORITETAS

STACIONARIŲ SOCIALINIŲ PASLAUGŲ PLĖTRA

1 TIKSLAS – stacionarių socialinių paslaugų įstaigų infrastruktūros modernizavimas

1.1. Uždaviniai:

1.1.1. Šeduvos ir Polekėlės globos namų modernizavimas, siekiant pagerinti globotinių gyvenimo sąlygas ir paslaugų kokybę

III PRIORITETAS**SOCIALIAI PAŽEIDŽIAMOMS GYVENTOJŲ GRUPĖMS TEIKIAMŲ SOCIALINIŲ PASLAUGŲ KOKYBĖS IR KIEKYBĖS GERINIMAS**

1 TIKSLAS – plėsti socialiai pažeidžiamų gyventojų grupių teikiamų socialinių paslaugų spektrą

1.1. Uždaviniai:

1.1.1. Didinti socialinių paslaugų teikimo mastą socialiai pažeidžiamų gyventojų grupėms, atsižvelgiant į jų poreikius, bendradarbiaujant su socialiniais partneriais

1.1.2. Tobulinti žmogiškųjų išteklių kompetenciją

1.1.3. Lengvinti neįgaliųjų žmonių buitį, pritaikant neįgaliųjų būstus ir gyvenamąją aplinką

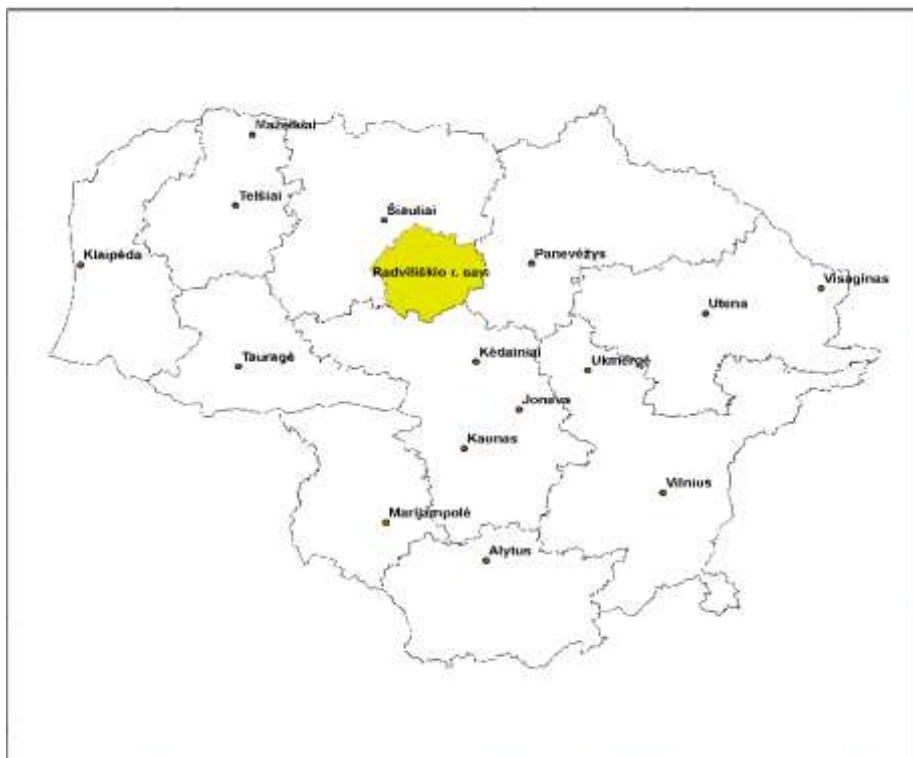
3. SOCIALINIŲ PASLAUGŲ PLANO RENGĖJAI

Socialinių paslaugų planą 2011 m. parengė Radviliškio rajono savivaldybės administracijos Socialinės paramos skyriaus vyriausioji specialistė Ivanna Žmėjauskienė. Socialinių paslaugų planas 2011 m. buvo rengiamas konsultuojantis su socialiniais partneriais.

II. BŪKLĖS ANALIZĖ

4. RADVILIŠKIO RAJONO SAVIVALDYBĖS SOCIALINĖS, EKONOMINĖS IR DEMOGRAFINĖS BŪKLĖS ĮVERTINIMAS

TERITORIJOS YPATUMAI



Šaltinis: www.gamta.lt

1 pav. Radviliškio rajono savivaldybė

- ✓ Radviliškio rajonas ribojasi su Panevėžio, Kelmės, Pakruojo, Kėdainių, Šiaulių rajonais.
- ✓ Geografinė Radviliškio rajono padėtis yra labai dėkinga: lengvai pasiekiami kiti dideli Lietuvos ir kitų Baltijos šalių miestai – 180 km iki Vilniaus, 137 km iki Kauno, 180 km iki Klaipėdos, 148 km iki Rygos.
- ✓ Radviliškis, įsikūręs pelkėtoje lygumoje, garsėjo savo geležinkeliu ir nuo anglimi kūrenamų garvežių dūmų pajuodusiais žvirbliais. Radviliškis – svarbus geležinkelio mazgas ne tik Lietuvoje, bet ir Baltijos šalyse. Dauguma keleivių ir krovinių pervežimo maršrutų eina per Radviliškį. Gera Radviliškio rajono geografinė padėtis užtikrina gerą susisiekimą su Ryga, Maskva, Minsku, Kaliningradu, Varšuva.



2 pav. Radviliškio rajonas

✓ Radviliškio rajone yra 12 seniūnijų, du miestai (Radviliškis ir Šeduva), 10 miestelių ir 420 kaimų. Rajono plotas – 163,5 tūkst. ha, rajone gyvena 47 626 žmonės (2010 metų pradžioje).

1 lentelė

Radviliškio rajono seniūnijos

Eil. Nr.	Seniūnija	Gyventojų skaičius (~)	Struktūra (gyvenamosios vietovės)	Plotas ha
1.	Radviliškio miesto seniūnija	19 185 (2010 metų pradžioje)	-	1 732,2
2.	Radviliškio seniūnija	4 012 (2010 -10)	39	14 500
3.	Šeduvos miesto seniūnija	5 299 (2010 -10)	27	15 050
4.	Aukštelkų seniūnija	1 778 (2010 -10)	17	9 874
5.	Baisogalos seniūnija	5 287 (2010 -10)	40	13 115

6.	Grinkiškio seniūnija	2 879 (2010 -11)	61	19 612
7.	Pakalniškių seniūnija	3 439 (2010 -10)	51	16 602
8.	Sidabravo seniūnija	2 465 (2010 -10)	41	14 400
9.	Skėmių seniūnija	1 500 (2010 -10)	19	7 786
10.	Šaukoto seniūnija	1 400 (2010 -10)	47	14 877
11.	Šiaulėnų seniūnija	2 168 (2010 -10)	50	19 870
12.	Tyrulių seniūnija	1 040 (2010 -10)	16	8 426

Šaltiniai: Radviliškio rajono seniūnijų informacija;
www.radviliskis.lt

4.1. VIDUTINIS METINIS RADVILIŠKIO RAJONO SAVIVALDYBĖS GYVENTOJŲ SKAIČIUS IR SUDĖTIS

2 lentelė

Vidutinis metinis gyventojų skaičius ir sudėtis

Rodiklis	Gyventojų (šeimų) skaičius
1	2
Gyventojų skaičius	47 626 (2010 metų pradžioje)
Iš jų (~):	
Mieste	22 303 (2010 metų pradžioje)
Kaime	25 323 (2010 metų pradžioje)
Iš bendro gyventojų skaičiaus:	
Pensijinio amžiaus gyventojai	9 499 (2010 metų pradžioje)
Darbingo amžiaus gyventojai	29 906 (2010 metų pradžioje)
Suaugę asmenys su negalia	3 912 (Sodros duomenys) (2010-07-26)

	481 (Socialinės paramos skyrius(šalpos pensija neįgaliam)) (2010-07-30)
Vaikai (iki 15 m.)	8 221 (2010 metų pradžioje)
Vaikai su negalia (šalpos pensija neįgaliam vaikui iki 18 metų)	316
Socialinės rizikos šeimos	222 (2010-10)
Vaikų skaičius socialinės rizikos šeimose	568 (2010-10)

Šaltinis: www.stat.gov.lt; Šiaulių teritorinė statistikos valdyba;
Radviliškio rajono socialinės paramos skyrius

4.2. GYVENTOJŲ SOCIALINIŲ PASLAUGŲ POREIKIUS SĄLYGOJANTYS VEIKSNIAI

Problematiškiausios gavėjų grupės, įtakančios socialinių paslaugų poreikį Radviliškio rajone, yra:

- ✓ suaugę socialinės rizikos asmenys (grįžę iš laisvės atėmimo vietų, alkoholikai, narkomanai, benamiai, socialiai pažeisti asmenys ir kt.);
- ✓ socialinės rizikos šeimos ir jose augantys vaikai;
- ✓ neįgalūs asmenys.

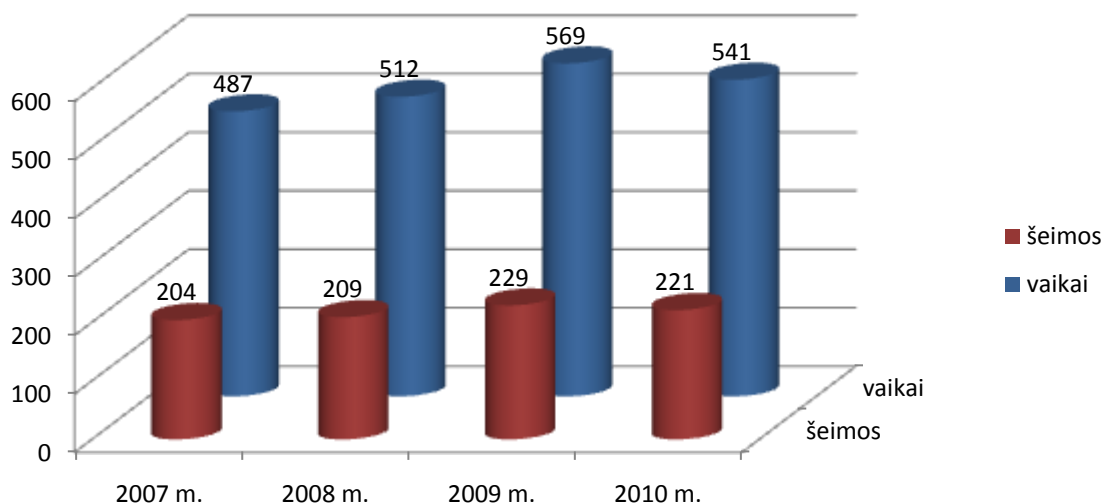
Piknaudžiavimas alkoholiu, psichotropinių medžiagų vartojimas, pastogės ir nuolatinės gyvenamosios vietos neturėjimas, bedarbiystė, skurdžios pragyvenimo lėšos, socialinės integracijos problemos ir kt. yra pagrindinės socialinės rizikos suaugusių asmenų tikslinei grupei priklausančių asmenų problemos. Nuo 2008 metų sausio 1 dienos Radviliškyje teikiama (šaltuoju metų laikotarpiu) nakvynės paslauga. Kasmet vis daugėja asmenų, besikreipiančių dėl nakvynės paslaugos, kuri užtikrina suaugusiems socialinės rizikos asmenims laikiną prieglobstį, būtiniausias higienos-buities paslaugas. Asmenys, kuriems reikalinga nakvynės paslauga iki 5 parų, turi kreiptis į nakvynės įstaiga. 2009 m. buvo priimti 6 prašymai iš asmenų, kuriems nakvynės paslauga buvo reikalinga ilgesniam nei 5 parų laikotarpiui (iki 2 mėn.), 2010 m. – 14 prašymų. Paslaugų gavėjų skaičiaus augimas byloja apie paslaugos reikalingumą ir aktualumą.

Dėl šeimos narių piknaudžiavimo psichotropinėmis medžiagomis, dėl turimos negalios, skurdo, socialinių įgūdžių stokos, negalėjimo ar nemokėjimo prižiūrėti vaikų, dėl psichologinės, fizinės arba seksualinės prievartos nemažėja rajone ir socialinės rizikos šeimų skaičius. Tokiose šeimose pažeidžiamos vaikų teisės į minimalias pragyvenimo lėšas, gyvenimo, priežiūros ir

auklėjimo sąlygas, būtinas vaikų fiziniam, protiniam, dvasiniam ir doroviniam vystymuisi ir saugumui. 2010 m. Radviliškio rajone buvo lankytasi 221 šeimoje, kuriose auga 541 vaikas, Tūkstančiui Savivaldybės gyventojų tenka 4,6 socialinės rizikos šeimos ir 11,4 jose augančio vaiko.

3 lentelė

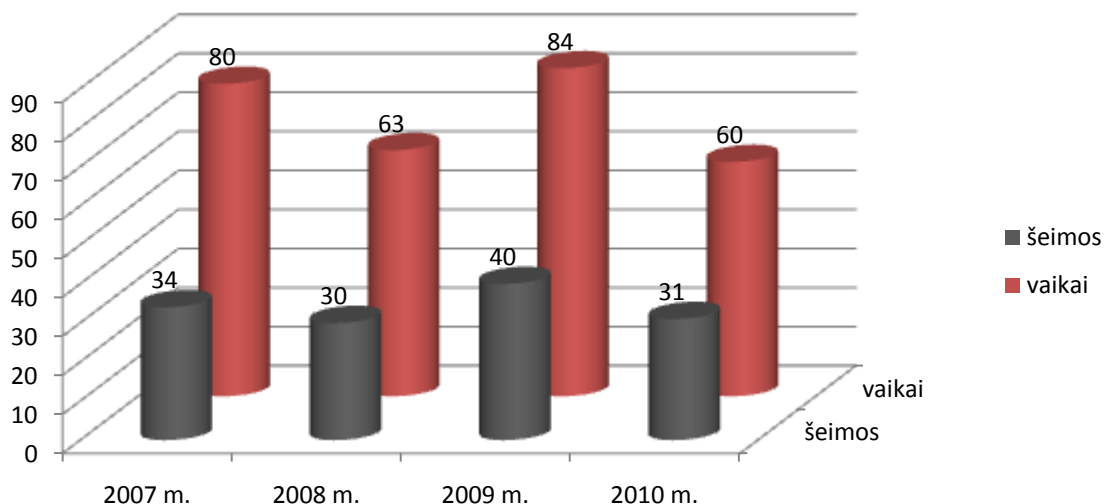
Socialinės rizikos šeimų ir jose augančių vaikų dinamika 2007-2010 m. Radviliškio rajone



Šaltinis: Radviliškio rajono savivaldybės administracijos Vaikų teisių apsaugos skyrius

Socialinės rizikos šeimų ir jose augančių vaikų skaičius 2007-2010 m. Radviliškio rajono savivaldybėje nežymiai keičiasi. 2010 m. Radviliškio rajone 31 nauja socialinės rizikos šeima ir 60 jose augančių vaikų buvo įrašyti į Radviliškio rajono savivaldybės administracijos Vaiko teisių apsaugos skyriaus socialinės rizikos šeimų, auginančių vaikus, apskaitą.

**Socialinės rizikos šeimų ir jose augančių vaikų, įrašytų į apskaitą,
dinamika 2007-2010 m. Radviliškio rajone**



Tėvai socialinės rizikos šeimose nesugeba, nemoka arba nenori auginti savo vaikų, todėl dažnai socialinės rizikos šeimų vaikai tampa vaikų globos namų „Nykštukas“ auklėtiniais. Šiuo metu vaikų globos namuose nėra tikrų našlaičių, netekusių tėvų globos, o globos namuose gyvena „socialiniai“ našlaičiai, t.y. vaikai iš socialinės rizikos šeimų.

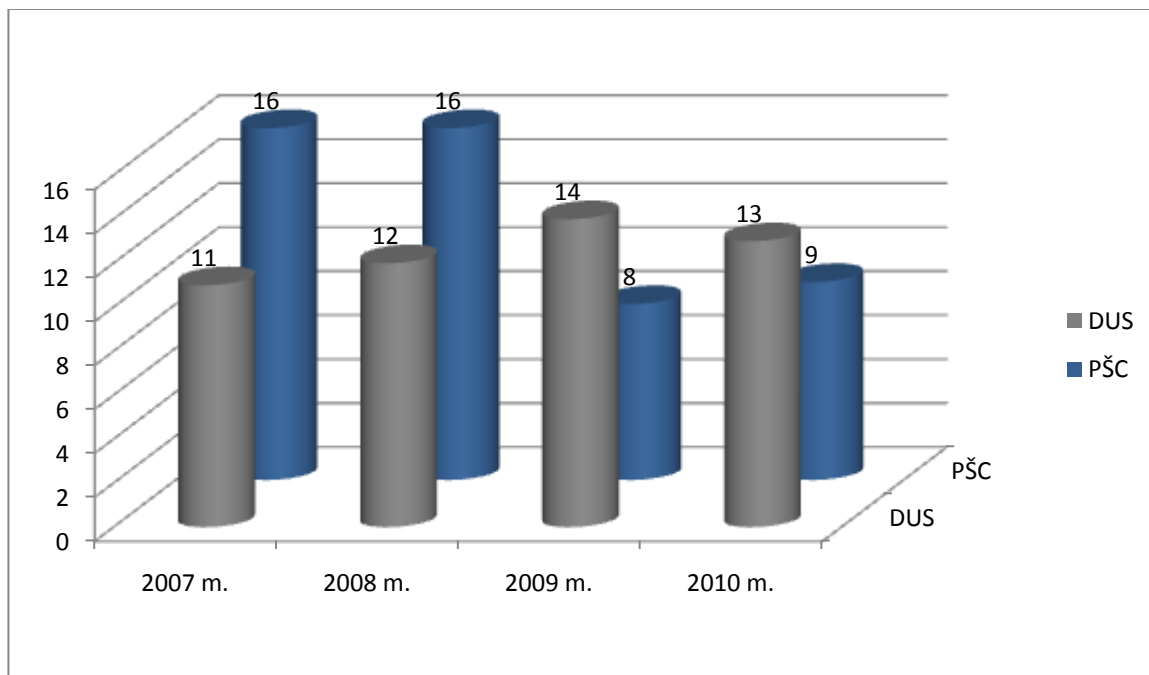
Neįgalūs asmenys – tai pažeidžiamiausia socialinių paslaugų gavėjų grupė. Radviliškio rajono neįgaliesiems yra sudarytos geros ugdymo ir švietimo sąlygos: nuo pačios pirminės ikimokyklinio švietimo grandies iki vieno iš galutinių švietimo sistemos etapų – profesinio mokymo. Radviliškio vaikų lopšelyje-darželyje "Kregždutė" ugdomi ikimokyklinio amžiaus specialiųjų poreikių vaikai nuo 3 iki 7 metų. Specialiųjų poreikių vaikus, turinčius kalbos ir komunikacijos sutrikimų, ugdo logopedai. Vaikus su kompleksiniais ir kitais raidos sutrikimais ugdo logopedas, specialusis pedagogas, pagalbą teikia kineziterapeuto padėjėjas, masažuotojas. Kalbos ir komunikacijos sutrikimai šalinami individualių ir pogruginių pratybų metu. Sutrikimų šalinimo būdus, metodus, formas, priemones specialistai renka atsižvelgdami į vaiko kalbos ir komunikacijos sutrikimus, gebėjimų lygį, amžių.

Neįgaliųjų integracija rūpinasi ir rajono bendrojo lavinimo mokyklos. Radviliškio rajono Šeduvos gimnazijoje specialiųjų poreikių mokiniai ugdomi specialiojo ugdymo skyriuje 1-10

klasėse dalinės integracijos būdu. Įstaigoje veikia 5 lavinamosios klasės: vidutinių, didelių arba labai didelių ugdymosi poreikių. Lavinamųjų klasių mokiniai ugdomi iki 21 metų. Įgijus specialųjį pagrindinį išsilavinimą, mokiniai tęsia ugdymąsį 1-3 darbinėse klasėse. Nežymią protinę negalią turintys mokiniai ugdomi 1-10 specialiosiose klasėse. Radviliškio rajono Sidabravo vidurinėje mokykloje veikia lavinamoji klasė su kompleksiniais sutrikimais. Radviliškio Gražinos pagrindinėje mokykloje veikia 3 specialiosios lavinamosios klasės, kuriose mokosi mokiniai turintys didelius ir labai didelius specialiuosius ugdymosi poreikius.

Tinkamai išspręstas specialiųjų poreikių vaikų pavėžėjimas į ugdymo įstaigą ir iš jos, kuriuo rūpinasi Paramos šeimai centras (PŠC) prie lopšelio-darželio „Kregždutė“. Paramos šeimai centras teikia socialines paslaugas rajone gyvenantiems neįgaliesiems vaikams, jaunuoliams ir jų šeimos nariams. Paramos šeimai centrą lanko vaikai ir jaunuoliai iki 21 metų su sunkia ir vidutine negalia. PŠC lanko 9 neįgalūs lankytojai, 7 iš jų - su sunkia negalia.

Dienos užimtumo skyrius (DUS) teikia dienos socialinės globos paslaugas neįgaliesiems jaunuoliams nuo 16 metų. 2010 metais Dienos užimtumo skyrių lankė 13 neįgalių jaunuolių, iš jų 10 su sunkia negalia, 3 su vidutine negalia. Lyginant su ankstesniais metais pastebima, kad ženkliai didėja lankytojų su sunkia negalia, gaunančių dienos globos paslaugas. Lankytojų PŠC ir DUS skaičius kasmet kinta dėl nestabilios socialinės bei ekonominės situacijos. Dažnai daugelis rajono bei miesto tėvų, (globėjų), auginančių neįgalius vaikus ir jaunuolius, dėl finansinės padėties ir socialinės situacijos pasikeitimų šeimose, neišleidžia savo vaikų į panašaus profilio įstaigas.

Dienos socialinės globos paslaugos gavėjų skaičiaus dinamika**2007-2010 m. Radviliškio rajone**

Taip pat Radviliškio rajone Lietuvos reabilitacinio profesinio rengimo centre profesiniam gyvenimui rengiami neįžymiai sutrikusio intelekto jaunuoliai iš visos Lietuvos. Šioje ugdymo įstaigoje, teikiančioje specifines edukacines paslaugas, galima įgyti įvairių ir paklausių specialybių. Aukščiau išvardintos socialinių paslaugų įstaigos padeda ne tik neįgaliesiems vaikams ir jaunuoliams, bet ir juos globojančioms šeimoms.

4.3. KITI RODIKLIAI

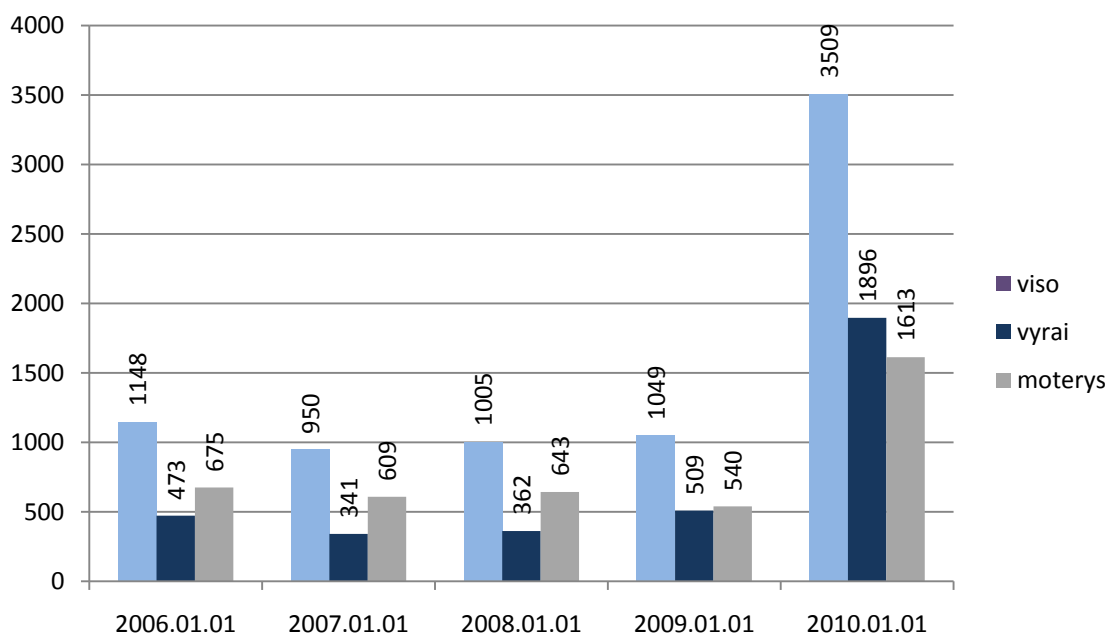
2010 m. aktualijų ir socialinių rodiklių kaitos dinamikos apžvalga padeda įvertinti ir numatyti konkrečias socialinių paslaugų teikimo veiklas 2011 m.

Finansinės krizės, sudrebinusios Lietuvą, pasekmė - 2010 m. toliau augantis nedarbas. Tokį augimą daugiausiai įtakojo dėl nepalankių ekonominių sąlygų, įmonių bankrotų bei reorganizacijos atleisti darbuotojai. 2010-08-01 nedarbas Radviliškio rajone buvo 13,2 proc.

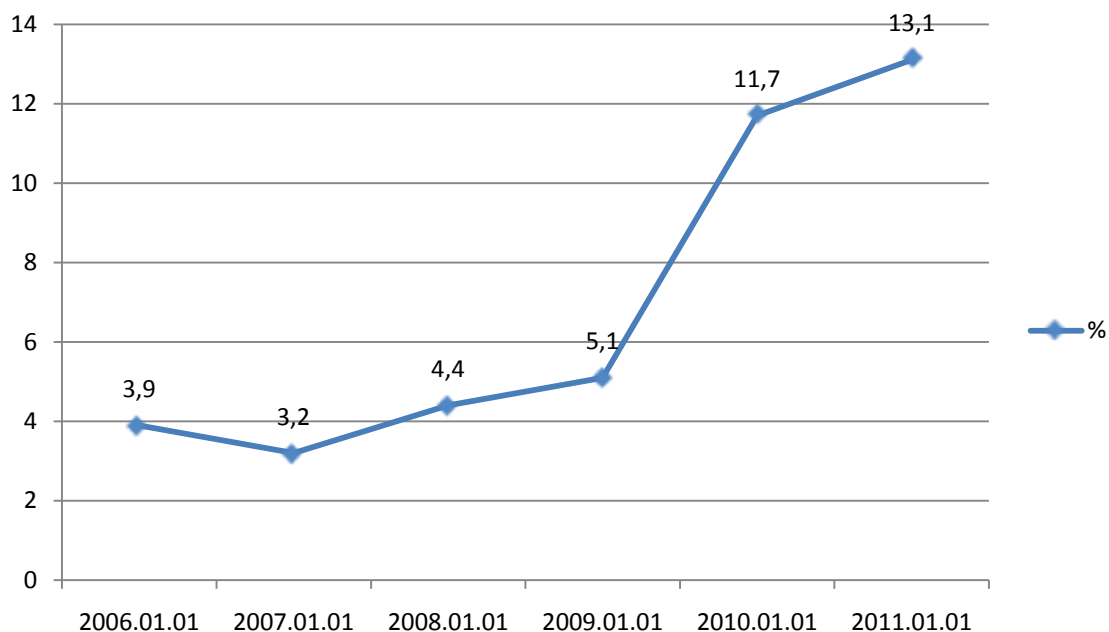
2010 m. rugpjūčio 1 d. įregistruota 5 174 ieškančių darbo asmenų. 2010-12-01 nedarbas Radviliškio rajone buvo 12,4 proc. 2010 m. gruodžio mėn. pabaigoje įregistruota 3 928 ieškančių darbo asmenų. Radviliškio darbo biržos duomenimis (www.ldb.lt), kas ketvirtas užsiregistravęs darbo biržoje asmuo yra jaunesnis kaip 25 metų amžiaus ir vyresnis kaip 50 metų, kas antras užsiregistravęs – kaimo gyventojas. Per 40 proc. visų Radviliškio darbo biržoje įregistruotų žmonių neturi profesinio pasirengimo. Didžiausia darbingo amžiaus gyventojų dalis darbo biržos klientais 2010 m. buvo Aukštelių seniūnijoje (18,9 %), Šeduvos miesto seniūnijoje (18,4 %) ir Radviliškio seniūnijoje (15,3 %). Mažiausiai ieškančių darbo darbingo amžiaus asmenų 2010 m. buvo Grinkiškio seniūnijoje (8,3 %) ir Pakalniškių seniūnijoje (10,3 %).

6 lentelė

Bedarbių skaičiaus dinamika Radviliškio rajone



Bedarbių procento nuo darbingo amžiaus gyventojų dinamika
(nuo 2006-01-01 iki 2011-01-01 ieškančių darbo asmenų procentas nuo darbingo amžiaus gyventojų)



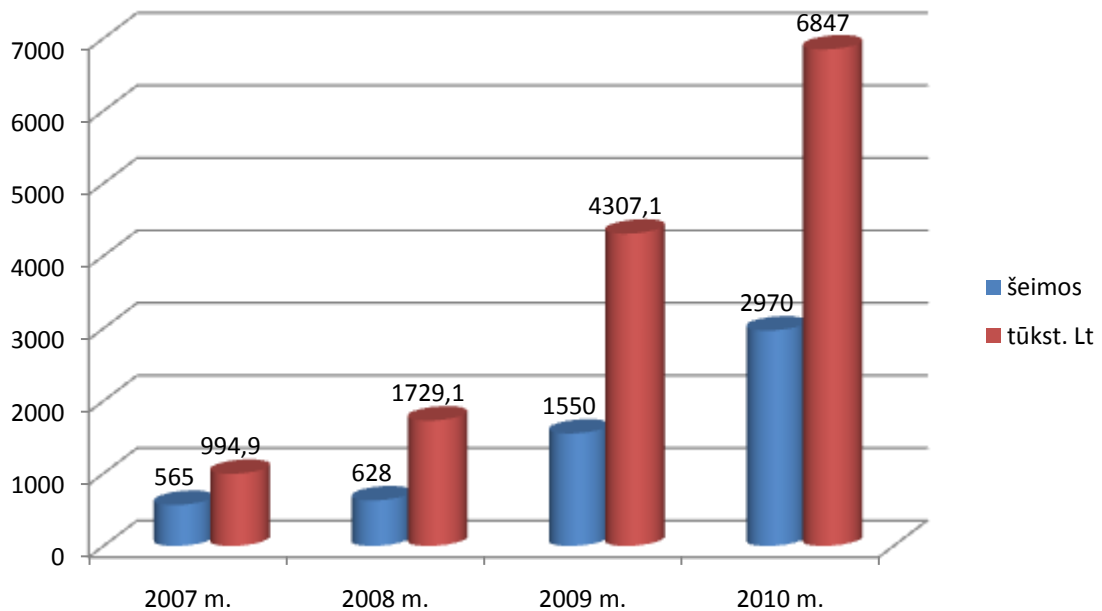
Šaltinis: www.ldb.lt

2011 sausio 1 d. šalies teritorinėse darbo biržose buvo registruota 311,3 tūkst. bedarbių, arba 14,4 proc. visų darbingų šalies gyventojų. Šiaulių teritorinės darbo biržos duomenimis, 2011 m. sausio 1 d. Radviliškio rajone bedarbiai sudaro 13,1 % nuo darbingo amžiaus gyventojų savivaldybėje. Analizuojant nedarbo lygį Lietuvoje ir Radviliškio rajone, pastebima, kad nedarbo lygis Radviliškio rajone tik 1,3 proc. mažesnis negu visoje Lietuvoje.

Ekonominio sunkmečio metu ženkliai padidėjo besikreipiančių dėl socialinės paramos (socialinė pašalpa, šildymo ir kieto kuro kompensacija, pagalba maisto produktais iš intervencinių atsargų, parama mokiniams) gavėjų skaičius. 2009 metais socialinių pašalpų Radviliškio rajone buvo skirta 1555 šeimoms ir išmokėta 4307,1 tūkst. Lt, o per 2010 metus dėl socialinės pašalpos rajone jau kreipėsi ir pašalpa skirta 2972 šeimoms. Lyginant su praėjusiais metais beveik 1,9 karto daugiau šeimų kreipėsi dėl paramos. Šioms šeimoms 2010 m. išmokėta 6847,00 tūkst. Lt. Socialinės paramos skyrius darbingus, nedirbančius socialinės paramos gavėjus pasitelkė visuomenei naudingiems darbams. 2008 metais Radviliškio miesto seniūnijoje talkininkavo 50 socialinės pašalpos gavėjų, 2009 m. kas mėnesį seniūnijose talkininkavo apie 100 socialinės pašalpos gavėjų, per 2010 metų 9 mėnesius talkininkavo apie 1000 šios pašalpos gavėjų.

8 lentelė

Paskirtos ir išmokėtos socialinės pašalpos ir gavėjai 2007-2010 m. Radviliškio rajone

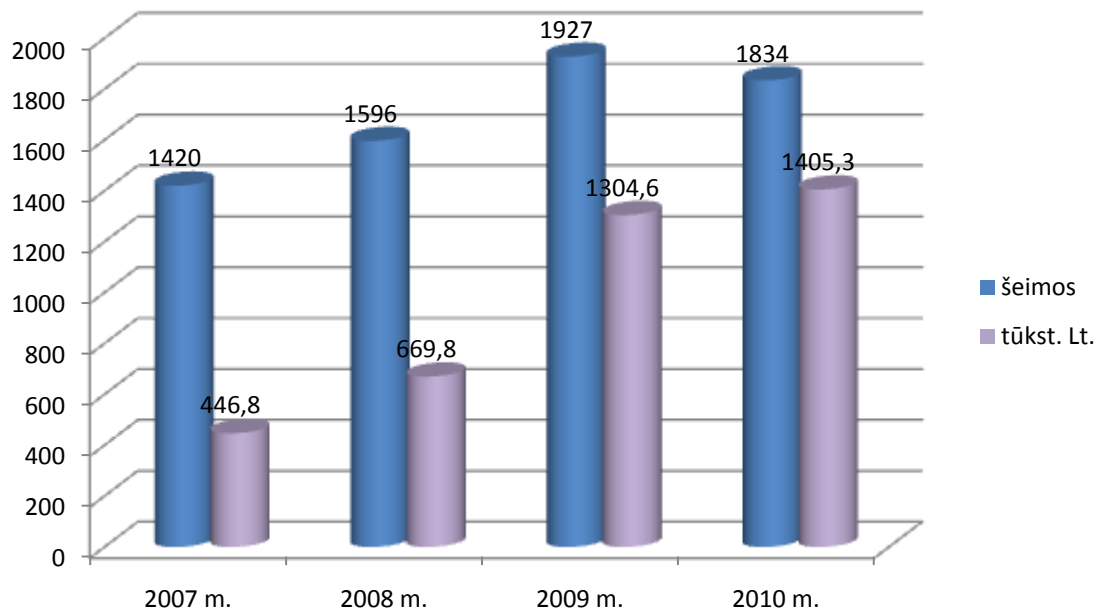


I

I Socialinės paramos skyrių dėl kompensacijos už šildymą, šaltą bei karštą vandenį, 2009 m. kreipėsi - 1927 šeimos, joms buvo skirta kompensacijų už 1304,6 tūkst. Lt. 2010 m. kreipėsi 1834 šeimos ir jiems suteiktos kompensacijos už 1405,3 tūkst. Lt. Dėl kietojo ir kitokio kuro per 2009 m. kreipėsi 622 šeimos, joms skirta kompensacijų už 426,4 tūkst. Lt.; 2010 m. kreipėsi 732 šeimos, joms skirta kompensacijų už 530,2 tūkst. Lt.

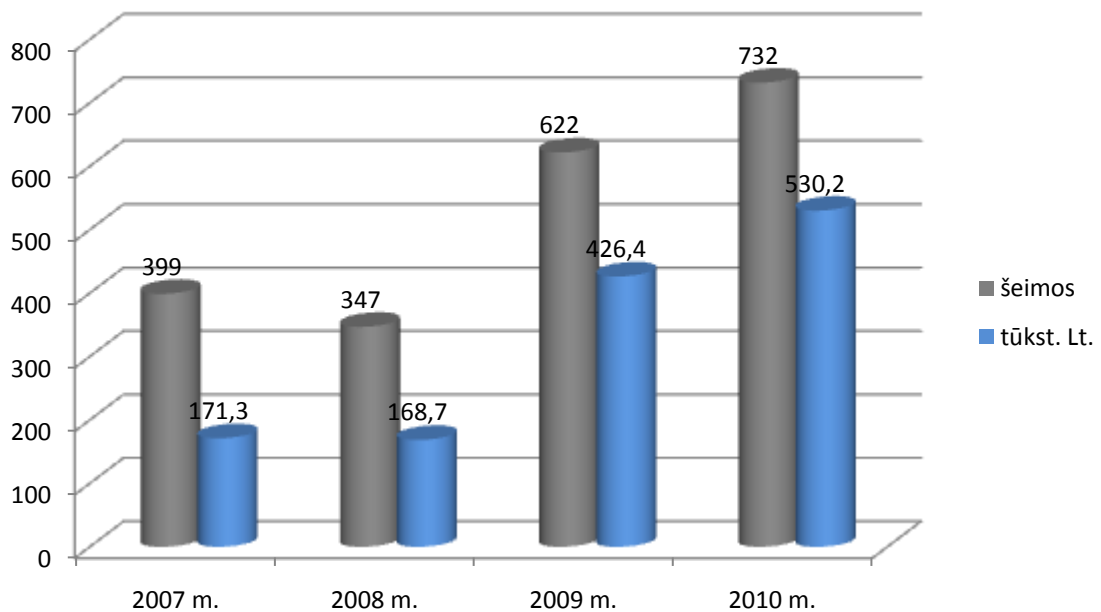
9 lentelė

2007-2010 m. paskirtos būsto šildymo išlaidų, išlaidų šaltam ir karštam vandeniui kompensacijos ir gavėjai (kai šiluma teikiama centralizuotai)



10 lentelė

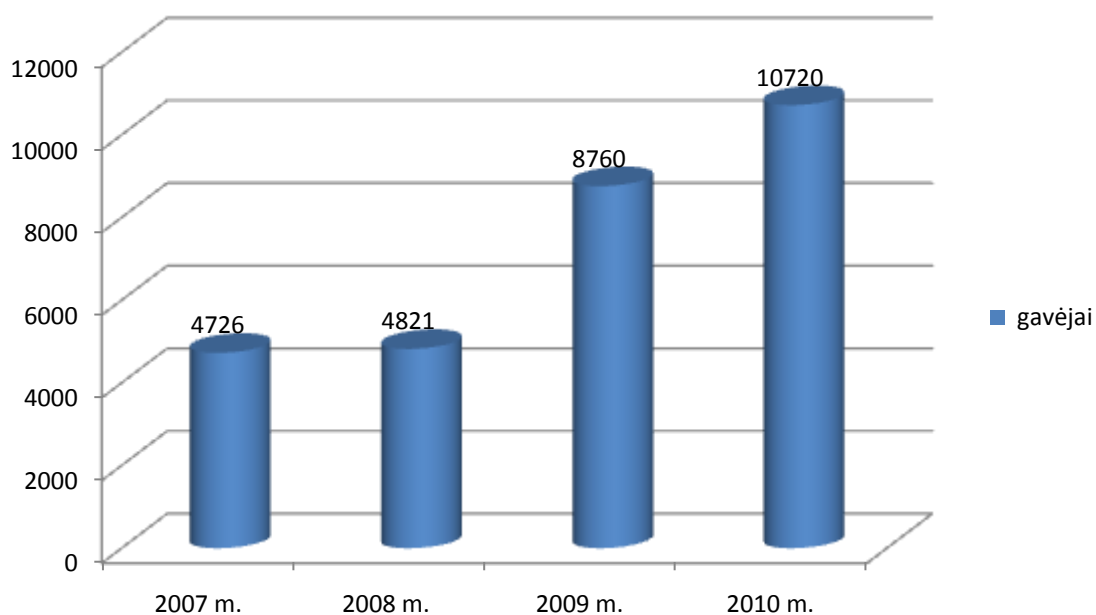
2007-2010 m. paskirtos būsto šildymo išlaidų, išlaidų šaltam ir karštam vandeniui kompensacijos ir gavėjai (kai būstas šildomas kitomis kuro rūšimis)



Kasmet vis daugiau gavėjų dėl paramos mokinio reikmėms įsigyti. Parama mokinio reikmėms 2010 m. skirta 2967 rajono mokiniams. Šiai paramai panaudota 462,85 tūkst. litų valstybės biudžeto lėšų. 2007 metais parama mokinio reikmėms įsigyti buvo skirta 1547 mokiniams ir buvo panaudota 241,3 tūkst. litų valstybės biudžeto lėšų; 2008 metais - 2237 mokiniams ir buvo panaudota 348,94 tūkst. litų valstybės biudžeto lėšų; 2009 metais - 2825 mokiniams ir buvo panaudota 440,68 tūkst. litų valstybės biudžeto lėšų. Rajono mokyklose nemokamai maitinami 2010 m. buvo 2963 mokiniai (2007 m. – 2236 mokiniai; 2008 m. – 3986 mokiniai; 2009 m. – 3330 mokinių). Per 2010 m. išlaidoms maisto produktams įsigyti mokinių nemokamam maitinimui panaudota 1012,5 tūkst. litų valstybės biudžeto lėšų (2007 m. – 1031,5 tūkst. Lt; 2008 m. – 2016,19 tūkst. Lt; 2009 m. – 1953,63 tūkst. Lt). Ženkliai kasmet didėja ir labiausiai nepasiturinčioms šeimoms teikiamos maisto produktais intervencinių atsargų paramos gavėjų skaičius, 2010 m. gavėjų skaičius užaugo iki 10 720 paramos gavėjų.

11 lentelė

Parama maisto produktais iš intervencinių atsargų 2007-2010 m.



Augantis socialinės paramos gavėjų skaičius taip pat įtakoja ir socialinių paslaugų Radviliškio rajone teikimą, socialinių paslaugų mastą.

5. ESAMOS SOCIALINIŲ PASLAUGŲ INFRASTRUKTŪROS SAVIVALDYBĖJE ANALIZĖ

Socialinių paslaugų tinklą Radviliškio rajone sudaro stacionarios ir nestacionarios paslaugų įstaigos. Radviliškio rajono savivaldybėje veikiančias socialinių paslaugų įstaigas galima padalyti į du sąlyginius blokus:

- ✓ *stacionarių paslaugų įstaigos* (Vaikų globos namai „Nykštukas“, Šeduvos ir Polekėlės globos namai);
- ✓ *nestacionarių paslaugų įstaigos*, kurios savo ruožtu skaidytųsi į:
 - *dienos socialinės globos paslaugų tipo įstaigas* (Švietimo ir sporto paslaugų centro Dienos užimtumo skyrius (DUS); Paramos šeimai centras prie lopšelio – darželio „Kregždutė“)
 - *dienos socialinės priežiūros paslaugų tipo įstaigas* (Šeduvos dienos socialinės priežiūros centras, Baisogalos dienos socialinės priežiūros centras; Dienos užimtumo centrai Skėmiuose, Šaukote, Šeduvoje, Pociūnėliuose, Baisogalos neįgaliųjų dienos užimtumo ir paslaugų centras).

12 lentelė

Radviliškio rajono savivaldybės socialinių paslaugų įstaigos

Nestacionarios paslaugos		Stacionarios paslaugos
<i>Dienos socialinės globos paslaugos</i>	<i>Dienos socialinės priežiūros paslaugos</i>	<i>Ilgalaikės (trumpalaikės) globos paslaugos</i>
Švietimo ir sporto paslaugų centro Dienos užimtumo skyrius (neįgaliems jaunuoliams nuo 16 metų)	Šeduvos dienos socialinės priežiūros centras	Vaikų globos namai „Nykštukas“ (našlaičiams ir tėvų globos netekusiems vaikams)
Paramos šeimai centras prie lopšelio – darželio „Kregždutė“ (šeimoms, globojančioms sutrikusios raidos vaikus ir jaunuolius iki 21m.)	Baisogalos dienos socialinės priežiūros centras	Šeduvos globos namai
	Skėmių dienos užimtumo centras (socialinės rizikos šeimų vaikams)	Polekėlės globos namai
	Pociūnėlių dienos užimtumo centras	
	Šaukoto dienos užimtumo centras	
	Baisogalos neįgaliųjų dienos užimtumo ir paslaugų centras	

- **Šeduvos globos namai** (nuo 1998 m. sausio mėn.) – ilgalaikės ir trumpalaikės stacionarios socialinės globos įstaiga suaugusiems neįgaliesiems ir senyvo (pensinio) amžiaus žmonėms, kuriems reikalinga nuolatinė globa ir slauga, bei kurie dėl negalios negali gyventi savarankiškai. Globos namų vietų skaičius – 62 (2 vietos trumpalaikiai socialinei globai, 60 vietų ilgalaikiai socialinei globai). Per 2010 m. Šeduvos globos namuose apgyvendinta 15 gyventojų. Šeduvos globos namai nėra tipinė stacionari socialinių paslaugų įstaiga, kadangi jos materialinėje bazėje yra teikiamos ir nestacionarios socialinės paslaugos. Jas siūlo globos namuose veikiantis Šeduvos dienos socialinės priežiūros centras, teikiantis bendravimo, asmens skalbimo ir maudymo paslaugas žmonėms, turintiems negalią arba esantiems senyvo amžiaus, kurie gyvena savo namuose. Nuo 2006 m. sausio 1 d. centre teikiamos šios socialinės paslaugos: pagalba namuose ir specialaus transporto paslaugos, aprūpinimas techninėmis pagalbos priemonėmis (TPP). 2007 m. toks pat dienos socialinės priežiūros centras atidarytas Baisogaloje. Nuo 2007 vasario 1 d. taip pat teikiama socialinių įgūdžių ugdymo ir palaikymo paslauga socialinės rizikos šeimoms ir jose augantiems vaikams.
- **Polekėlės globos namai** (nuo 1995 m. liepos mėn.) tai – 30 vietų ilgalaikės stacionarios socialinės globos įstaiga, teikianti socialinės globos ir kitas paslaugas senyvo (pensinio) amžiaus ir suaugusiems neįgaliesiems asmenims. Įstaigoje teikiamos šios socialinės paslaugos: apgyvendinimas, maitinimas, medicininė priežiūra, socialinio darbo paslaugos (bendravimas, informavimas, konsultavimas, laisvalaikio organizavimas), buitinės paslaugos (skalbimas, kirpimas, tvarkymas), darbo terapijos paslaugos (aplinkos tvarkymas, darbai pagal pomėgius), kultūrinės paslaugos, religinės paslaugos. Per 2010 m. Polekėlės globos namuose apgyvendinti 4 gyventojai.
- **Vaikų globos namai „Nykštukas“** (nuo 1993 m. rugsėjo mėn.) tai – stacionari socialinės globos įstaiga, skirta globoti našlaičius, tėvų globos netekusius vaikus, negalinčius gyventi šeimoje ir reikalaujančius nuolatinės priežiūros. Globos namuose yra 5 grupės (60 vietų): 2 grupės skirtos ikimokyklinio, 3 - mokyklinio amžiaus vaikams. Vaikai priimami nuo 1 metų amžiaus. Vietų skaičius vaikų globos namuose „Nykštukas“ - 60.
- **Paramos šeimai centras lopšelyje – darželyje „Kregždutė“** įsteigtas Sutrikusio intelekto žmonių globos bendrijos „Radviliškio Viltis“ iniciatyva 1998 m., teikia įvairias nestacionarias socialines paslaugas vaikams ir jaunuoliams su įvairiais raidos sutrikimais ir juos globojančioms šeimoms. Įstaiga organizuoja dienos socialinės globos paslaugas, lydi juos į ugdymo ir užimtumo įstaigas, organizuoja tėvų bendravimo (savipagalbos)

grupės veiklą. Bendradarbiaudamas su rajono valstybinėmis įstaigomis, visuomeninėmis organizacijomis, specialistais, centras organizuoja Radviliškio rajono sutrikusio intelekto (ar kitas negalias turinčių) žmonių, jų šeimų (tėvų bendravimo/savipagalbos grupės) veiklą, renginius.

- **Švietimo ir sporto paslaugų centro Dienos užimtumo skyrius** – įstaiga, įsteigta Sutrikusio intelekto žmonių globos bendrijos „Radviliškio Viltis“ iniciatyva 2000 m. Centre vykdoma neįgalių jaunuolių nuo 16 metų, turinčių vidutinę ir žymią proto bei kompleksinę negalias, dienos socialinė globa. Įstaigoje yra teikiamos šios paslaugos: lankytojų turiningo laisvalaikio ir poilsio organizavimas; meninių bei darbinių įgūdžių ugdymas bei lavinimas (darbai iš molio, dailės darbeliai, darbeliai iš medžio, darbeliai iš vytelių, nėrimas ir mezgimas, karpiniai, odos darbai); individualus darbas su kiekvienu lankytoju; bendravimo ugdymas; socialinė priežiūra; socialinių įgūdžių ugdymas; maitinimas; pavėžėjimas į namus; psichologinių bei teisinių konsultacijų teikimas centro lankytojams ir jų tėvams (globėjams).
- 2010 metų pabaigoje Baisogaloje atidarytas **neįgaliųjų dienos užimtumo ir paslaugų centras**. Jame įrengta pirtis su infraraudonųjų spindulių įranga. Tokia viešoji pirtis pirmoji savivaldybėje. Neįgaliųjų centre yra ne tik pirtis, bet ir masažo lova, treniruokliai, erdvios patalpos susibūrimams.

13 lentelė

Esamos Radviliškio rajono savivaldybės administracijos socialinių paslaugų infrastruktūros savivaldybėje analizė

Eil. Nr.	Socialinių paslaugų įstaigos tipas pagal žmonių socialines grupes	Socialinių paslaugų įstaigos pavadinimas	Pavaldumas	Vietų (gavėjų) skaičius	
				Iš viso	Iš jų finansuojamų savivaldybės
1	2	3	4	5	6
1.	Socialinės globos namai	1. Šeduvos globos namai	Savivaldybė	62	60 (asm. su sunkia negalia iš dalies finansuojami iš spec. tikslinės dotacijos)
		2. Polekėlės globos namai	Savivaldybė	30	30 (asm. su sunkia negalia iš dalies)

					finansuojami iš spec. tikslinės dotacijos)
		3. Vaikų globos namai „Nykštukas“	Savivaldybė	60	60
2.	Šeimynos	„Dagilėliai“	-	4	(iš dalies finansuojami iš savivaldybės lėšų)
3.	Laikino gyvenimo namai	Paslauga neteikiama	-	-	-
4.	Laikinas apnakvindinimas	1. Radviliškio krašto Žmonių su negalia sąjunga	NVO	8	8
5.	Dienos socialinės globos centrai	1. Paramos šeimai centras prie lopšelio-darželio „Kregždutė“	Savivaldybė	12	12 (asm. su sunkia negalia iš dalies finansuojami iš spec. tikslinės dotacijos)
		2. Švietimo ir sporto paslaugų centro Dienos užimtumo skyrius (neįgaliems jaunuoliams nuo 16 metų)	Savivaldybė	14	14 (asm. su sunkia negalia iš dalies finansuojami iš spec. tikslinės dotacijos)
6.	Savarankiško gyvenimo namai	Paslauga neteikiama	-	-	-
7.	Socialinės priežiūros centrai	1. Šeduvos dienos socialinės priežiūros centras prie Šeduvos globos namų	Savivaldybė	-	(iš dalies finansuojami iš savivaldybės lėšų)
		2. Baisogalos dienos socialinės priežiūros centras prie Šeduvos globos namų	Savivaldybė	-	(iš dalies finansuojami iš savivaldybės lėšų)
		3. Baisogalos neįgaliųjų dienos užimtumo ir paslaugų centras	NVO	-	(iš dalies finansuojami iš savivaldybės lėšų)
8.	Bendruomenės įstaigos	Dienos užimtumo centras Pociūnėliuose	Projektai, savivaldybė	20	-
		Dienos užimtumo centras Skėmiuose	Projektai, savivaldybė	20	-

		Dienos užimtumo centras Šaukote	Projektai, savivaldybė	20	-
--	--	------------------------------------	---------------------------	----	---

Dėl nepakankamo finansavimo Radviliškio rajono savivaldybėje, socialinių paslaugų gavėjų poreikiai nėra tenkinami. Nepakanka nestacionarių socialinių paslaugų pagyvenusiems neįgaliesiems, įvairių fizinę arba psichinę negalią turintiems rajono gyventojams.

Radviliškio rajone neteikiamos paslaugos:

- apgyvendinimas savarankiško gyvenimo namuose;
- dienos socialinė globa namuose;
- dienos socialinė globa institucijoje suaugusiems asmenims su negalia ir senovo amžiaus asmenims;
- apgyvendinimas grupiniuose namuose kt;
- apgyvendinimas savarankiško gyvenimo namuose.

2011 m. pradės veikti Radviliškio parapijos bendruomenės socialinių paslaugų centras, kuris teiks ne tik pagalbos į namus paslaugas, socialinių įgūdžių ugdymo ir palaikymo paslaugas, spec. transporto paslaugas, aprūpins techninėmis pagalbos priemonėmis, bet teiks ir naujas paslaugas: paslaugas socialinės rizikos bei smurtą patyrusioms šeimoms ir jose augantiems vaikams.

5.1. SOCIALINIŲ PASLAUGŲ INFRASTRUKTŪROS IŠSIDĖSTYMAS IR SOCIALINIŲ PASLAUGŲ TEIKIMO SAVIVALDYBĖJE (SENIŪNIJOSE) PAKANKAMUMO LYGIS

Socialinių paslaugų teikėjai pagal seniūnijas pasiskirstė taip:

14 lentelė

Socialinių paslaugų teikėjų pasiskirstymas pagal seniūnijas

Seniūnijų pavadinimas	Įstaigų pavadinimas
Radviliškio miesto seniūnija	1. Vaikų globos namai „Nykštukas“ 2. Paramos šeimai centras prie lopšelio-darželio „Kregždutė“

	3. Švietimo ir sporto paslaugų centro Dienos užimtumo skyrius neįgaliems jaunuoliams nuo 16 metų
Šeduvos miesto seniūnija	1. Šeduvos globos namai 2. Šeduvos dienos socialinės priežiūros centras prie Šeduvos globos namų
Baisogalos seniūnija	1. Baisogalos dienos socialinės priežiūros centras prie Šeduvos globos namų 2. Baisogalos neįgaliųjų dienos užimtumo ir paslaugų centras.
Tyrulių seniūnija	1. Polekėlės globos namai
Skėmių seniūnija	1. Dienos užimtumo centras Skėmiuose 2. Dienos užimtumo centras Pociūnėliuose
Šaukoto seniūnija	1. Dienos užimtumo centras Šaukote

Nevyriausybės organizacijos pagal seniūnijas pasiskirsto taip:

15 lentelė

Nevyriausybinių organizacijų pasiskirstymas pagal seniūnijas

Seniūnijų pavadinimas	NVO pavadinimas
Radviliškio miesto seniūnija	1. Lietuvos sutrikusio intelekto žmonių globos bendrija „Radviliškio Viltis“ 2. Diabeto klubas „Likimas“ 3. Radviliškio krašto Žmonių su negalia sąjunga

	4. Radviliškio rajono neįgaliųjų draugija 5. Pensininkų bendrija „Bočiai“ 6. Aklųjų ir silpnaregių draugijos Radviliškio skyrius 7. Labdaros ir paramos fondas “Gyvenimo šviesa” 8. Radviliškio rajono draugija “Černobylio atmintis“
Šeduvos miesto seniūnija	1. Šeduvos miesto neįgaliųjų draugija
Aukštelių seniūnija	1. Vaikų dienos centras

Socialines paslaugas teikiančios įstaigos ir NVO netolygiai pasiskirstė Radviliškio rajone, todėl socialinės paslaugos sunkiau prieinamos kitų seniūnijų vietovių gyventojams. Radviliškio rajono savivaldybėje vis dar trūksta paslaugų šių socialinių grupių asmenims:

- ✓ proto ir psichikos neįgaliesiems;
- ✓ socialinės rizikos asmenims;
- ✓ socialinės rizikos šeimoms.

6. SAVIVALDYBĖS GALIMYBIŲ TEIKTI SOCIALINES PASLAUGAS IR SOCIALINIŲ PASLAUGŲ POREIKIO ĮVERTINIMAS

16 lentelė

Savivaldybės galimybių teikti socialines paslaugas ir socialinių paslaugų poreikio įvertinimas

Eil. Nr.	Socialinių paslaugų rūšys pagal žmonių socialines grupes	Asmenų (šeimų) skaičius, kuriems socialinių paslaugų poreikis			1000 gyventojų tenka vietų (iš viso – 48 423)	Iš jų finansuojama savivaldybės
		gavėjų skaičius 2010 m.	įvertintas ir patenkintas 2010 m.	įvertintas ir nepatenkintas 2010 m.		
1	2	3	4	5	6	
1.	Ilgalaikė socialinė globa	168	20	8 (6 asm. laukia eilėje į bendro tipo globos namus; 5 asm. laukia eilėje į socialinės globos namus asm. su proto negalia)		150 (asm. su sunkia negalia iš dalies finansuojami iš spec. tikslinės dotacijos)
2.	Trumpalaikė socialinė globa	-	-	-	-	-
3.	Dienos socialinė globa institucijoje	22	-	-		22 (asm. su sunkia negalia iš dalies finansuojami iš spec. tikslinės dotacijos)
4.	Dienos socialinė globa asmenims namuose	paslauga neteikiama	-		-	-
5.	Apgyvendinimas savarankiško gyvenimo namuose	paslauga neteikiama	-		-	-
6.	Pagalba į namus	204	55	-		203
7.	Socialinių įgūdžių ugdymas ir palaikymas institucijose	40	-	-	-	NVO, iš dalies savivaldybė
8.	Socialinių įgūdžių ugdymas ir palaikymas asmens (šeimos) namuose	222	31	-		222 iš spec. tikslinės dotacijos
9.	Laikinas apnakvindinimas	8 (2 mėn.)	8 (2 mėn.)	-		8
10.	Kitos socialinės priežiūros paslaugos	-	-	-	-	-
11.	Bendrosios socialinės paslaugos	360	50			360

6.1. SAVIVALDYBĖS ORGANIZUOJAMŲ SOCIALINIŲ PASLAUGŲ ANALIZĖ

Senyvo amžiaus asmenys ir suaugę asmenys su negalia yra pagrindiniai paslaugų gavėjai Radviliškio rajono savivaldybėje. Paslaugos taip pat teikiamos socialinės rizikos suaugusiems asmenims ir jų šeimoms, socialinės rizikos vaikams ir jų šeimoms, likusiems be tėvų vaikams, vaikams su negalia ir jų šeimoms, kitiems asmenims ir šeimoms, turintiems socialinių problemų. Rajone vis daugėja asmenų, sergančių įvairiomis psichikos ir proto ligomis, kuriems reikalingos ilgalaikės socialinės globos paslaugos socialinės globos namuose asmenims su proto negalia.

Rajono savivaldybėje teikiamos šios socialinės paslaugos:

✓ **bendrosios socialinės paslaugos:**

- informavimas;
- konsultavimas;
- tarpininkavimas ir atstovavimas;
- spec. transporto paslaugų organizavimas;
- aprūpinimo techninės pagalbos priemonėmis organizavimas;
- asmeninės higienos ir priežiūros paslaugų organizavimas:
 - skalbimas;
 - maudymasis;
 - masažas;
 - pirtis su infraraudonųjų spindulių įranga.
- sociokultūrinių paslaugų organizavimas;
- kitos bendrosios socialinės paslaugos:
 - kopijavimo paslaugos;
 - interneto paslaugos;
 - techninės pagalbos priemonių nuoma.

✓ **specialiosios socialinės paslaugos:**

- **socialinė priežiūra:** pagalba į namus, socialinių įgūdžių ugdymas ir palaikymas, laikinas apnakvindinimas;
- **socialinė globa:** dienos socialinė globa, trumpalaikė socialinė globa, ilgalaikė socialinė globa.

7. SOCIALINIŲ DARBUOTOJŲ IR SOCIALINIŲ PADĖJĖJŲ SKAIČIUS SAVIVALDYBĖJE

17 lentelė

Socialinių darbuotojų ir socialinių darbuotojų padėjėjų skaičius savivaldybėje

Įstaigos	Socialinių darbuotojų skaičius		Socialinių darbuotojų padėjėjų skaičius
	Iš viso	Iš jų finansuojamų iš valstybės biudžeto	
Savivaldybės socialinių paslaugų įstaigose:			
Biudžetinėse	40	14	54
Viešosiose	-	-	-
Savivaldybės administracijoje ir seniūnijose	23	23 (iš dalies)	-
Iš viso:	63	37 (14 iš valstybės biudžeto; 23 iš dalies iš valstybės biudžeto)	54

Radviliškio rajone socialines paslaugas teikia 22 socialinio darbuotojo padėjėjos (lankomoji priežiūra), 14 socialinių darbuotojų darbu su rizikos šeimomis, 2 vyr. socialinės darbuotojos Paslaugų centre; 2 socialinės darbuotojos ir 4 socialinio darbuotojo padėjėjos Polekėlės globos namuose; 1 vyr. socialinė darbuotoja, 1 socialinė darbuotoja ir 16 socialinio darbuotojo padėjėjų Šeduvos globos namuose; rajono Savivaldybės administracijos Socialinės paramos skyriuje dirba 10 socialinį darbą dirbančių specialistų, seniūnijose – 13 socialinio darbo organizatorių. Vadovaujantis Vaikų globos įstaigų tinklo optimizavimo planu, patvirtintu LR Socialinės apsaugos ir darbo ministro 2007 m. spalio 11 d. įsakymu Nr. A1-282, nuo 2010 metų vaikų globos namuose panaikinta auklėtojo pareigybė. Šiuo metu vaikų globos namuose „Nykštukas“ dirba 15 socialinių darbuotojų ir 10 socialinių darbuotojų padėjėjų .

8. ANKSTESNIŲ METŲ SOCIALINIŲ PASLAUGŲ PLANO IGYVENDINIMO REZULTATŲ TRUMPA APŽVALGA

Igyvendinant 2010 m. socialinių paslaugų planą įvykdyta vaikų globos namų „Nykštukas“ renovacija ir pastatytas naujas pastatas, kuriame 2011 m. pradės veiklą Radviliškio parapijos bendruomenės socialinių paslaugų centras.

18 lentelė

2010 m. įgyvendintų projektų apžvalga

Uždaviniai	Priemonės	Lėšos, tūkst. Lt finansavimo šaltiniai	Atsakingi vykdytojai	Rezultatas
1. Vaikų globos namų „Nykštukas“ renovacija, siekiant pagerinti globotinių gyvenimo sąlygas ir išplėsti teikiamų paslaugų spektrą (projektas „Radviliškio vaikų globos namų „Nykštukas“ renovacija ir personalo kvalifikacijos kėlimas“)	1. Vaikų globos namų „Nykštukas“ renovacija, siekiant pagerinti globotinių gyvenimo sąlygas ir išplėsti teikiamų paslaugų spektrą	Bendra projekto vertė – 3 429 224,28 Lt. Sutartis finansuojama Europos ekonominės erdvės (EEE) finansinio mechanizmo (2 914 839,95 Lt, 85 proc. išlaidų) ir Radviliškio rajono savivaldybės administracijos (514 384,33 Lt, 15 proc. išlaidų) lėšomis	Radviliškio rajono savivaldybės administracija	1. renovuotas vaikų globos namų „Nykštukas“ pastatas ir pagerintos globotinių gyvenimo sąlygos sudarant galimybę išplėsti teikiamų paslaugų spektrą. 2. 44 vaikų globos namų „Nykštukas“ darbuotojai dalyvavo administracinių gebėjimų tobulinimo, pedagogikos, psichologijos, vaikų auklėjimo seminaruose, kursuose

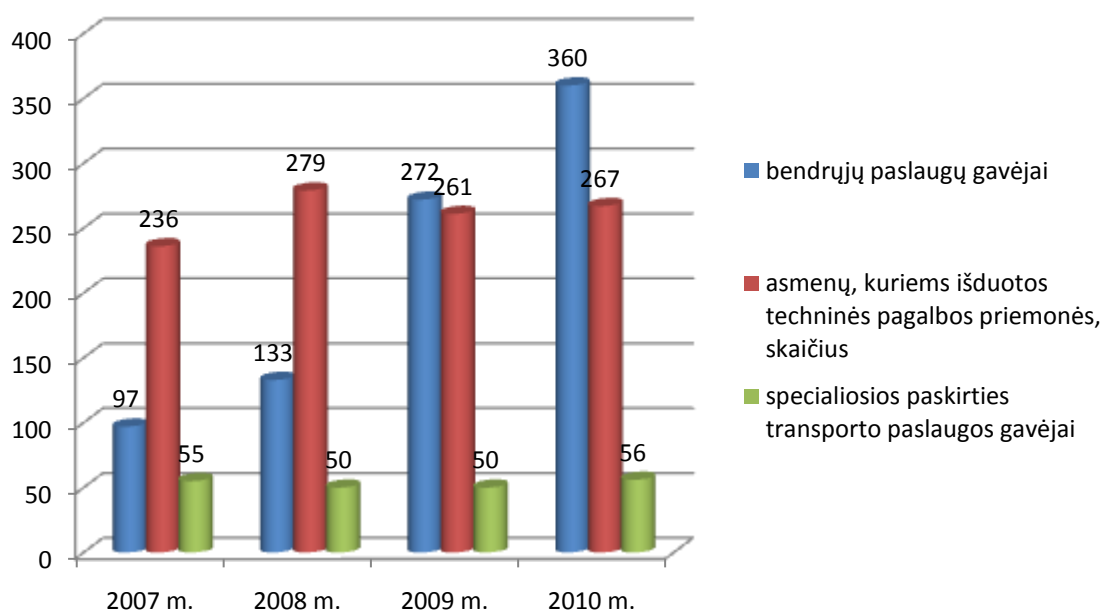
<p>2. Plėtoti nestacionarias socialines paslaugas teikiančių įstaigų infrastruktūrą efektyviai naudojant ES struktūrinių fondų lėšas</p>	<p>1. Pastatytas naujas objektas: <i>Radviliškio parapijos bendruomenės socialinių paslaugų centras</i></p>	<p>Projekto vertė: 2 837 911,00 Lt</p> <p>Savivaldybės lėšos: 425 687,00 Lt</p> <p>Paramos suma: 2 412 224,00 Lt</p> <p>(projektas finansuojamas pagal Sanglaudos skatinimo veiksmų programos 2 prioriteto „Viešųjų paslaugų kokybė ir prieinamumas: sveikatos, švietimo ir socialinė infrastruktūra“ įgyvendinimo VP3-2.4-SADM-01-R priemonę „Nestacionarių socialinių paslaugų infrastruktūros plėtra“)</p>	<p>Radviliškio rajono savivaldybės administracija; Radviliškio rajono savivaldybės administracijos Socialinės paramos skyrius;</p>	<p>1. pastatytas naujas objektas; Radviliškio parapijos bendruomenės socialinių paslaugų centras – mišrių socialinių paslaugų įstaiga, kuri teiks skirtingų rūšių socialines paslaugas įvairioms klientų grupėms vienos įstaigos bazėje, kurią sudarys 3 padaliniai: Paramos šeimai tarnyba, teikianti bendrąsias paslaugas ir socialinės priežiūros paslaugas (I padalinys), Vaikų dienos centras, teikiantis socialinės priežiūros paslaugas dienos metu (II padalinys) bei Krizių centras, kuriame bus teikiamos psichologinės pagalbos ir laikinos nakvynės paslaugos (III padalinys).</p>
<p>3. Plėsti socialinių paslaugų teikimą neįgaliesiems, atsižvelgiant į jų poreikius ir galimybes, bendradarbiaujant su seniūnijomis ir NVO</p>	<p>3. Atidarytas Baisogalos neįgalųjų dienos užimtumo ir paslaugų centras</p>	<p>Savivaldybės lėšos: 100 tūkst. Lt</p>	<p>Radviliškio rajono savivaldybės administracijos Socialinės paramos skyrius, seniūnijos, NVO</p>	<p>3. Įrengta pirtis su infraraudonųjų spindulių įranga, taip pat yra masažo lova, treniruokliai, erdvios patalpos susibūrimams.</p>

Aktyviai rajono gyventojai naudojami ir teikiamomis socialinėmis paslaugomis. Padidėjo bendrųjų socialinių paslaugų gavėjų skaičius. 2010 metais bendrosiomis paslaugomis pasinaudojo 360 asmenų (2007 m. – 97 asmenys; 2008 m. – 133 asmenys; 2009 m. – 272 asmenys),

267 asmenims buvo išduotos techninės pagalbos priemonės, 56 asmenys pasinaudojo specialiosios paskirties transportu.

19 lentelė

2007-2010 m. bendrųjų paslaugų gavėjai



Pagalbos namuose paslaugos paklausa Radviliškio rajone nemažėja. 2010 m. lapkričio 1 d. pagalbos į namus paslaugos Radviliškio rajone buvo teikiamos 204 gavėjams (2007 m. - 191 gavėjui, 2008 m. – 206 gavėjams, 2009 m. – 203 gavėjams).

2010 m. populierėjo laikino apnakvindinimo paslaugos: 2010 m. buvo pateikti 8 prašymai dėl apgyvendinimo laikotarpiui iki 2 mėnesių (2008 m. – 7 prašymai, 2009 m. – 6 prašymai).

2010 m. lapkričio 1 dienai Radviliškio rajono 222 socialinės rizikos šeimose buvo ugdomi ir palaikomi socialiniai įgūdžiai (2007 metų pabaigoje – 192 šeimos, 2008 metų pabaigoje -194 šeimos, 2009 metų pabaigoje - 219 šeimų).

2010 m. dienos socialinės globos paslaugos buvo teikiamos 22 asmenims (2007 m. – 27 asmenims, 2008 m. – 28 asmenims, 2009 m. – 22 asmenims).

2010 m. ilgalaikės socialinės globos paslaugos Radviliškio rajone buvo teikiamos Šeduvos ir Polekėlės globos namuose. 2010 m. Šeduvos globos namuose buvo apgyvendinta 14 paslaugos gavėjų (2007 m. - 22 gavėjai, 2008 m. – 15 gavėjų, 2009 m. – 8 gavėjai), Polekėlės globos namuose buvo apgyvendinti 4 paslaugos gavėjai (2007 m. - 8 gavėjai, 2008 m. – 7 gavėjai,

2009 m. – 15 gavėjų). Pasikeitus teisės aktams atsirado galimybės apgyvendinti daugiau asmenių psichoneurologiniuose socialinės globos namuose. 2010 m. psichoneurologiniuose socialinės globos namuose buvo apgyvendinti 7 asmenys (2007 m. – 0 asmenų , 2008 m. – 2 asmenys, 2009 m. – 1 asmuo).

III. UŽDAVINIAI IR PRIEMONIŲ PLANAS

9. PRIORITETINĖS SOCIALINĖS PARAMOS SKYRIAUS SOCIALINIŲ PASLAUGŲ PLĖTROS KRYPTYS:

- ✓ *Nestacionariųjų socialinių paslaugų plėtra*
- ✓ *Stacionariųjų socialinių paslaugų plėtra*
- ✓ *Socialiai pažeidžiamoms gyventojų grupėms teikiamų socialinių paslaugų kokybės ir kiekybės gerinimas*

10. RADVILIŠKIO RAJONO SAVIVALDYBĖS ADMINISTRACIJOS SOCIALINĖS PARAMOS SKYRIAUS 2011 METŲ PRIEMONIŲ PLANAS

I PRIORITETAS

NESTACIONARIŲ SOCIALINIŲ PASLAUGŲ PLĖTRA

1 TIKSLAS – plėtoti nestacionarias socialines paslaugas teikiančių įstaigų infrastruktūrą

20 lentelė

Nestacionariųjų socialinių paslaugų plėtra

Uždaviniai	Priemonės	Lėšos tūkst. Lt, finansavimo šaltiniai	Atsakingi vykdytojai	Laukiamas rezultatas
1. Socialinių paslaugų teikimo efektyvinimas,	1. Efektyvinti paslaugų teikimą naudojant projektines lėšas	Projektai Savivaldybė	Radviliškio rajono savivaldybės administracija;	1. Pagerės socialinių paslaugų kokybė

įtraukiant NVO			Radviliškio rajono savivaldybės administracijos Socialinės paramos skyrius; rajono NVO	
2. Plėtoti nestacionarias socialines paslaugas teikiančių įstaigų infrastruktūrą efektyviai naudojant ES struktūrinių fondų lėšas	1. Pradės veiklą <i>Radviliškio parapijos bendruomenės socialinių paslaugų centras</i>	Projekto vertė: 2 837 911,00 Lt Savivaldybės lėšos: 425 687,00 Lt Paramos suma: 2 412 224,00 Lt	Radviliškio rajono savivaldybės administracija; Radviliškio rajono savivaldybės administracijos Socialinės paramos skyrius;	Laukiami rezultatai: 1. įregistruotas ir įrengtas naujas objektas; 2. įkurtos naujos darbo vietos; 3. teikiamos naujos paslaugos;

II PRIORITETAS

STACIONARIŲ SOCIALINIŲ PASLAUGŲ PLĖTRA

1 TIKSLAS – stacionarių socialinių paslaugų įstaigų infrastruktūros modernizavimo

21 lentelė

Stacionarių socialinių paslaugų įstaigų infrastruktūros modernizavimas

Uždaviniai	Priemonės	Lėšos tūkst. Lt, finansavimo šaltiniai	Atsakingi vykdytojai	Laukiamas rezultatas
1. Šeduvos ir Polekėlės globos namų modernizavimas, siekiant pagerinti	1. Modernizuoti globos įstaigas	Valstybės biudžetas	Radviliškio rajono savivaldybės administracija; Radviliškio	1. Planuojama 2011 m. modernizuoti Šeduvos ir Polekėlės globos namus.

globotinių gyvenimo sąlygas ir paslaugų kokybę			rajono savivaldybės administracijos Socialinės paramos skyrius	Šeduvos globos namams planuojama skirti apie 600 tūkst. Lt modernizavimui, Polekėlės globos namams apie 80 tūkst. Lt
--	--	--	--	--

III PRIORITETAS

SOCIALIAI PAŽEIDŽIAMOMS GYVENTOJŲ GRUPĖMS TEIKIAMŲ SOCIALINIŲ PASLAUGŲ KOKYBĖS IR KIEKYBĖS GERINIMAS

1 TIKSLAS – plėsti socialiai pažeidžiamų gyventojų grupių teikiamų socialinių paslaugų spektrą

22 lentelė

Socialiai pažeidžiamų gyventojų grupių teikiamų socialinių paslaugų spektro plėtra

Uždaviniai	Priemonės	Lėšos tūkst. Lt, finansavimo šaltiniai	Atsakingi vykdytojai	Laukiamas rezultatas
1. Didinti socialinių paslaugų teikimo mastą socialiai pažeidžiamų gyventojų grupėms, atsižvelgiant į jų poreikius, bendradarbiaujant su socialiniais partneriais.	1. Plėsti socialinių paslaugų teikimą neįgaliesiems, didinant teikiamų paslaugų kokybę ir kiekybę	Projektai	Radviliškio rajono savivaldybės administracijos Socialinės paramos skyrius, seniūnijos, NVO	1. Socialinių paslaugų įvairovė, kokybė mažins neįgaliųjų socialinį atskirtį ir skatins jų integravimą į visuomenę
2. Tobulinti žmoniškųjų išteklių kompetenciją	1. Sudaryti galimybes rajone socialinį darbą dirbantiems specialistams kelti kvalifikaciją	Savivaldybė	Radviliškio rajono savivaldybės administracija; Radviliškio rajono savivaldybės administracijos	1. Numatoma, kad 2011 metais 30 procentų visų socialinių darbuotojų padėjėjų ir socialinių darbuotojų dalyvaus

			Socialinės paramos skyrius	kvalifikacijos kėlimo kursuose
3. Lengvinti neįgaliųjų žmonių buitį pritaikant neįgaliųjų būstus ir gyvenamąją aplinką.	1. Neįgaliųjų žmonių būstų pritaikymas	Savivaldybė Valstybės biudžetas	Radviliškio rajono savivaldybės administracijos Socialinės paramos skyrius.	2. Neįgaliųjų gyvenimo kokybės charakteristikų pagerėjimas

11. REGIONINIŲ SOCIALINIŲ PASLAUGŲ POREIKIS 2011 M.

23 lentelė

Regioninių socialinių paslaugų poreikis 2011 m.

Eil. Nr.	Socialinių paslaugų rūšys pagal žmonių socialines grupes	Socialinės globos įstaiga	Mastas (vietų sk.)
1.	Ilgalaikė socialinė globa	1. Socialinės globos namai asmenims su proto negalia	3 vietos
		2. Likusiems be tėvų globos vaikams su negalia, kuriems nustatyti mišrių raidos ar intelekto sutrikimai	Pagal poreikį

IV. FINANSAVIMO PLANAS

12. SOCIALINIŲ PASLAUGŲ FINANSAVIMO ŠALTINIAI

Preliminarus 2011 m. socialines paslaugas teikiančių įstaigų numatomas biudžetas (be tikslinių dotacijų) :

- Vaikų globos namai „Nykštukas“ – 1 103,2 tūkst. Lt;
- Šeduvos globos namai – 782,1 tūkst. Lt;
- Polekėlės globos namai – 307,1 tūkst. Lt;
- Paramos šeimai centras – 26,9 tūkst. Lt;
- Dienos ugdymo skyrius – 94 tūkst. Lt.

* - numatomos lėšos gali kisti priklausomai nuo savivaldybės biudžeto.

24 lentelė

Socialinių paslaugų finansavimo šaltiniai

Eil. Nr.	Socialinių paslaugų finansavimo šaltiniai	Pagal faktines išlaidas	Pagal faktines išlaidas	Pagal planines išlaidas
		(tūkst. Lt)	(tūkst. Lt)	(tūkst.. Lt)
		Praėję metai (2009 m.)	Einamieji metai (2010 m.)	Ateinantys metai*** (2011 m.)
1.	Savivaldybės biudžeto išlaidos socialinėms paslaugoms, tūkst. Lt.	2 896,1	2 153,8	2 466,3
1.1.	Palyginti su bendru savivaldybės biudžetu, proc.	4,8 % (bendras sav. biudžetas: 57 976,2 tūkst. Lt)	4,1 % (bendras sav. biudžetas: 52 135,2 tūkst. Lt)	6,2 % (bendras sav. biudžetas: apie 40 000,0 tūkst. Lt)
2.	LR valstybės biudžeto specialiosios tikslinės dotacijos, tūkst. Lt. (paslaugoms)	626,1	667,0	832,5

	Iš jų:			
2.1.	Socialinės rizikos šeimų socialinei priežiūrai organizuoti	273,0	296,5	315,4
2.2.	Asmenų su sunkia negalia socialinei globai organizuoti	353,1	370,5	517,1
2.3.	Vaikų globos (rūpybos) išmokoms	-	-	-
3.	ES struktūrinių fondų lėšos, tūkst. Lt**	-	-	-
4.	Kitos lėšos, tūkst. Lt (aplinkos pritaikymas)	-	-	-

Pastaba:

** - socialinių paslaugų finansavimas iš ES struktūrinių fondų lėšų į preliminarų biudžetą nėra įskaičiuota.

*** - numatomos lėšos gali kisti priklausomai nuo savivaldybės biudžeto.

12.1 SOCIALINIŲ PASLAUGŲ FINANSAVIMO ŠALTINIŲ ĮVERTINIMAS

25 lentelė

Socialinių paslaugų finansavimo šaltinių įvertinimas

Eil. Nr.	Socialinių paslaugų finansavimo šaltiniai	Pagal faktines išlaidas (tūkst. Lt)	Pagal planines išlaidas (tūkst. Lt)	
		Praėję metai* (2009 m.)	Einamieji metai (2010 m.)	Ateinantys metai** (2011 m.)
1	2	3	4	5
1.	Savivaldybės biudžeto išlaidos socialinėms paslaugoms, tūkst. Lt	2 896,1	2 153,8	2 466,3
2.	LR valstybės biudžeto specialiosios tikslinės dotacijos, tūkst. Lt.(paslaugoms)	626,1	667,0	832,5

** - numatomos lėšos gali kisti priklausomai nuo savivaldybės biudžeto.

13. SOCIALINIŲ PASLAUGŲ FINANSAVIMO IŠ SAVIVALDYBĖS BIUDŽETO BŪDAI

26 lentelė

Socialinių paslaugų finansavimo iš savivaldybės biudžeto būdai

Eil. Nr.	Finansavimo būdai	Lėšos (tūkst. Lt.)	
		Praėję metai* (2009 m.)	Einamieji metai (2010 m.)
1.	Socialinių paslaugų pirkimas (šeimyna „Dagilėliai“)	-	1,8
2.	Tiesioginis socialinių paslaugų įstaigų finansavimas	2 869,1	2 152,0

Iš jų:			
2.1.	Savivaldybės pavaldumo įstaigos	2 802,0	2 081,5
2.2.	Apskričių viršininkų įstaigoms (regioninių socialinių paslaugų įstaigoms) pagal lėšų kompensavimo sutartis	34,9	48,5
2.3.	Nevyriausybinių organizacijų įstaigoms pagal lėšų kompensavimo sutartis	-	-
3.	Savivaldybės biudžeto lėšos, skirtos nevyriausybiniams organizacijoms	59,2	22,0
4.	Finansavimas vykdant socialinių paslaugų programas	-	-
	Iš viso:	2 869,1	2153,8

14. LĖŠOS, REIKALINGOS ŽMOGIŠKŲJŲ IŠTEKLIŲ PLĖTRAI

Įvertinus socialinių darbuotojų poreikį ir jų esamą kvalifikaciją, būtų tikslinga ir 2011 m. sudaryti sąlygas tolesniam jų profesiniam tobulėjimui. Socialiniai darbuotojai ir socialinių darbuotojų padėjėjai, dirbantys Radviliškio rajono socialinių paslaugų teikimo tinkle, noriai kelia profesinę kvalifikaciją ir stengiasi įgyti pareigybes atitinkančią kvalifikaciją. Apibendrinat žmogiškųjų išteklių plėtros galimybes 2011 metams, tikimasi, kad lėšos, skirtos darbuotojų kvalifikacijos kėlimui, nebus mažinamos.

15. SAVIVALDYBĖS FINANSINIŲ GALIMYBIŲ PALYGINIMAS SU NUMATYTŲ PRIEMONIŲ FINANSAVIMU

Tiksliai numatyti Savivaldybės administracijos biudžeto paskirstymo prioritetus sunku, todėl Socialinės paramos skyriaus vykdoma veikla koreguojama priklausomai nuo Savivaldybės biudžeto, projektinių lėšų, ES struktūrinių fondų lėšų. Siekiant išlaikyti Radviliškio rajono Socialinės paramos skyriaus organizuojamų socialinių paslaugų teikimo kokybę ir kiekybę, tikimasi, kad šiai sričiai skiriamas finansavimas nebus mažinamas ateinančiais metais ir nebus mažesnis už 2010 m.

15.1. SAVIVALDYBĖS ORGANIZUOJAMŲ SOCIALINIŲ PASLAUGŲ ĮVERTINIMAS

Įvertinus Radviliškio rajone organizuojamas socialines paslaugas pažymima, kad

- Radviliškio rajone paslaugos neteikiamos: dienos socialinė globa institucijoje (suaugusiems asmenims su negalia ir senyvo amžiaus asmenims); dienos socialinė globa asmens namuose (suaugusiems asmenims su negalia, vaikams su negalia, senyvo amžiaus asmenims); trumpalaikė socialinė globa institucijoje (vaikams su negalia, socialinės rizikos suaugusiems asmenims); socialinė priežiūra asmens namuose (t. y. pagalba į namus (vaikams su negalia) ir socialinių įgūdžių ugdymas ir palaikymas (socialinės rizikos suaugusiems asmenims);
- 2011 m. Radviliškio rajone bus teikiamos naujos paslaugos:
 - ✓ Krizių centre (Radviliškio parapijos bendruomenės socialinių paslaugų centras) bus teikiamos psichologinės pagalbos ir laikinos nakvynės paslaugos;
 - ✓ Baisogaloje neįgaliųjų dienos užimtumo ir paslaugų centre įrengta pirtis su infraraudonųjų spindulių įranga. Neįgaliųjų centre taip pat yra masažo lova, treniruokliai, erdvios patalpos susibūrimams.

V. PLĖTROS VIZIJA IR PROGNOZĖ

16. SOCIALINIŲ PASLAUGŲ PLĖTROS VIZIJA

Socialinės paramos skyriaus **vizija** (2011-2013) – užtikrinti socialinių paslaugų prieinamumą ir aukštą kokybę:

- ✓ plėsti socialinių paslaugų įstaigų infrastruktūrą;
- ✓ diegti naujas socialines paslaugas ir organizuoti kokybiškų socialinių paslaugų teikimą Radviliškio rajono gyventojams.

17. PROGNOZUOJAMOS SOCIALINĖS PASLAUGOS

Prognozuojama:

I. PAGAL POREIKĮ IR FINANSINES GALIMYBES STEIGTI PAPILDOMUS ETATUS IR NAUJAS PAREIGYBES SOCIALINIŲ PASLAUGŲ TEIKIMO EFEKTYVINIMUI

27 lentelė

Papildomų etatų ir naujų pareigybių steigimo socialinių paslaugų teikimo įstaigose inicijavimas

Veiksmai	Vykdytojai	Terminai	Rodikliai
Planuoti ir pagrįsti naujų etatų poreikį	Socialinės paramos skyrius, Radviliškio rajono savivaldybės administracija	2008–2012 m.	Naujų etatų skaičius (nestacionarių socialinių paslaugų teikimas: 7 etatai – Radviliškio parapijos bendruomenės socialinių paslaugų centras)

II. SKATINTI GEROSIOS PATIRTIES SKLAIDĄ, SIEKiant SUDARYTI SĄLYGAS DARBUOTOJŲ PROFESINIAM TOBULĖJIMUI

28 lentelė

Gerosios patirties sklaida

Veiksmai	Vykdytojai	Terminai	Rodikliai
Inicijuoti bendrų diskusijų, pasitarimų, seminarų ir konferencijų organizavimą su kitomis socialinių paslaugų įstaigomis	Socialinės paramos skyrius; Radviliškio parapijos bendruomenės socialinių paslaugų centras	2011 m.	Pasitarimų, diskusijų, seminarų ir konferencijų skaičius, pranešimų publikacijos

III. PLĖTOTI IR POPULIARINTI DIENOS SOCIALINIŲ PASLAUGŲ TEIKIMĄ SENYVO AMŽIAUS ASMENIMS, NEĮGALIESIEMS, SOCIALINĖS RIZIKOS ASMENIMS, SOCIALINĖS RIZIKOS ŠEIMOMS IR JOSE AUGANTIEMS VAIKAMS

29 lentelė

Naujų dienos centrų steigimas

Veiksmai	Vykdytojai	Terminai	Rodikliai
Steigti dienos centrus (krizių centrą smurto aukoms, Savarankiško gyvenimo namų steigimas ir kt.)	Radviliškio rajono savivaldybės Socialinės paramos skyrius	2008–2011 m.	Dienos centrų skaičius, lankytojų skaičius

30 lentelė

Naujų socialinių paslaugų diegimas

Veiksmai	Vykdytojai	Terminai	Rodikliai
Didinti paslaugų gavėjų skaičius plečiant teikiamų paslaugų spektrą naujomis paslaugomis	Radviliškio rajono savivaldybės Socialinės paramos skyrius, Dienos centrai, Radviliškio parapijos bendruomenės socialinių paslaugų centras.	2011 m.	Naujos paslaugos, naujų paslaugų gavėjų skaičius

IV. PLĖSTI SOCIALINIŲ PASLAUGŲ TEIKIMĄ NAMUOSE

31 lentelė

Integruotos socialinės pagalbos teikimas namuose

Veiksmai	Vykdytojai	Terminai	Rodikliai
Teikti socialinės globos	Socialinės paramos skyrius, Radviliškio	2008–2012 m.	Paslaugų gavėjų ir suteiktų paslaugų

paslaugas asmens namuose	parapijos bendruomenės socialinių paslaugų centras.		skaičius
--------------------------	---	--	----------

18. SAVIVALDYBĖS BIUDŽETO AUGIMO PERSPEKTYVA IR NUMATOMAS POKYTIS

Numatyti Radviliškio rajono savivaldybės administracijos biudžetą trejiems metams sudėtinga. Tikimasi, kad 2011 metais lėšos socialinėms paslaugoms, skirtos iš savivaldybės biudžeto, nesumažės, palyginus su 2010 metais.

19. IŠTEKLIŲ PROGNOZĖ ATEINANTIEMS TREJIEMS METAMS

Tiksliai numatyti išteklius, kurie leistų siekti geresnio socialinių paslaugų poreikio tenkinimo, ateinantiems trejiems metams yra sudėtinga. Numatoma, kad ištekliai reikalingi:

1. socialinių darbuotojų papildomiems etatams;
2. darbuotojų kvalifikacijos kėlimui (gerinti specialistų profesinį, bei individualų pasirengimą, motyvaciją organizuoti bei teikti socialines paslaugas rajono gyventojams);
3. plėsti socialinių paslaugų įstaigų infrastruktūrą;
4. plėsti rajone teikiamų socialinių paslaugų apimtį ir jų rūšis.

20. SIŪLAMOS PLĖSTI REGIONINĖS SOCIALINĖS PASLAUGOS, JŲ RŪŠYS IR MASTAS

32 lentelė

Siūlomos plėsti regioninės socialinės paslaugos, jų rūšys ir mastas

Socialinių paslaugų rūšys pagal žmonių socialines grupes	Mastas (vietų sk.)
Suaugusių neįgalių asmenų ir senyvo amžiaus asmenų ilgalaikė socialinė globa socialinės globos namuose asmenims su proto negalia	3 vietos

VI. PLANO ĮGYVENDINIMO PRIEŽIŪRA

21. SOCIALINIŲ PASLAUGŲ PLANO ĮGYVENDINIMO PRIEŽIŪROS VYKDYTOJAI

Socialinės paramos skyriaus vykdomo 2011 m. veiklos plano įgyvendinimo priežiūros vykdytojai yra Radviliškio rajono savivaldybės administracijos Direktorius, Socialinės paramos skyriaus vedėjas.

22. SOCIALINIŲ PASLAUGŲ PLANO ĮGYVENDINIMO PRIEŽIŪROS ETAPAI IR ĮVERTINIMO REZULTATAI

33 lentelė

Socialinių paslaugų plano įgyvendinimo priežiūros etapai ir įvertinimo rezultatai

Veiksmai	Vykdytojai	Terminai	Rodikliai
Analizuoti metines paslaugų efektyvumo ataskaitas, kurias rengia paslaugas teikiančios įstaigos	Socialinės paramos skyrius	2011 m.	Paslaugų gavėjų skaičius

23. PASIEKTŲ REZULTATŲ, TIKSLŲ IR UŽDAVINIŲ ANALIZĖ, NUMATYTŲ VYKDYTI PRIEMONIŲ EFEKTYVUMAS

Per metus pasiektų rezultatų, tikslų ir uždavinių analizė, numatytų vykdyti priemonių efektyvumas bus vertinamas pagal šiuos kriterijus:

1. Savivaldybės biudžeto išlaidos per metus socialinėms paslaugoms, tenkančios vienam savivaldybės gyventojui, Lt.
2. Valstybės skirtų dotacijų santykis su savivaldybės biudžeto lėšomis, skiriamos socialinės paslaugos, proc.
3. Vietų skaičiaus stacionariose socialinių paslaugų įstaigose santykis su vietų skaičiumi (maksimaliu lankytojų skaičiumi per dieną) nestacionariose socialinių paslaugų įstaigose (laikino gyvenimo namuose, dienos socialinės globos centruose, savarankiško gyvenimo namuose, socialinės priežiūros centruose).

4. Socialinių paslaugų (įskaitant bendrąsias socialines paslaugas) gavėjų skaičiaus santykis su bendru savivaldybės gyventojų skaičiumi, proc.
5. Socialinės globos ir socialinės priežiūros gavėjų skaičiaus santykis su bendru savivaldybės gyventojų skaičiumi, proc.
6. Regioninių socialinių paslaugų gavėjų skaičiaus santykis su kitų socialinių paslaugų (išskyrus bendrąsias socialines paslaugas) gavėjų skaičiumi.
7. Socialinių darbuotojų ir socialinių darbuotojų padėjėjų skaičius savivaldybėje, tenkantis 10 tūkst. savivaldybės gyventojų.
8. Socialinių paslaugų poreikio (asmenims (šeimoms)) patenkinimo procentas, kuriems patenkintas socialinių paslaugų poreikis, santykis su asmenų (šeimų) skaičiumi, kuriems įvertintas socialinių paslaugų poreikis).