

## PILIAKALNIAI

### Radviliškio rajone

1

*Dauderių piliakalnis*

2

*Kudinų piliakalnis su gyvenvieta*

3

*Pakalniškių Kleboniškių piliakalnis su gyvenvieta*

4

*Raginėnų piliakalnis su gyvenvieta*

5

*Ramulėnų piliakalnis*

6

*Vaitiekūnų piliakalnis su gyvenvieta*

7

*Velžių piliakalnis su priešpiliu*

Diauderių piliakalnis (Diauderių k., Baisogalos seniūnija)  
**(Unikalus kultūros vertybės Nr.16312)**



Diauderių piliakalnis iš vakarų pusės XX a. pradžioje. L. Kšivickio nuotr. VDKM Nr. 2039

### **PILIAKALNIO ISTORINIAI TYRINĖJIMAI**

Piliakalnis **(Unikalus kultūros vertybės Nr.16312)** įrengtas aukštumos kyšulyje, Serbentynės (Kiršino) upelio kairiajame krante (dabar tvenkinys). Aikštelė trapecinė, pailga Š-P kryptimi, 40 m ilgio, 25 m pločio P krašte, 16 m - Š. Aikštelės Š krašte supiltas 2 m aukščio, 15 m pločio pylimas, kurio Š šlaitas leidžiasi į 8 m pločio, 0,3 m gylio griovį. Aikštelės P ir V šonuose yra 1,5 m aukščio, 12 m pločio pylimas. Šlaitai statūs, 10 m aukščio.

Piliakalnis apaugęs pušimis ir paskirais lapuočiais.

Žinomas ir Baisogalos vardu.

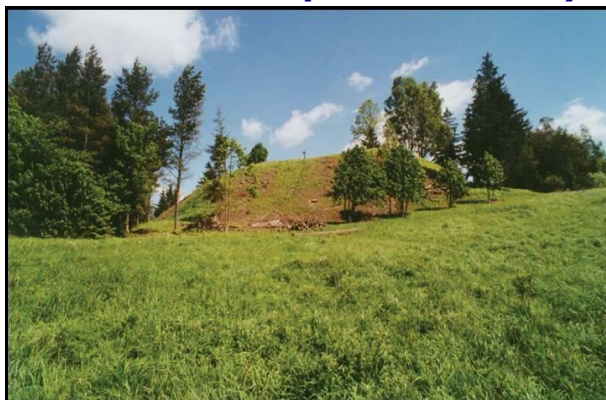
Piliakalnis datuojamas I tūkst. - II tūkst. pradžia.

Pasiekiamas Baisogalos-Grinkiškio plentu (225) Biliūnų kaime pasukus į dešinę (ŠR) link Augmenų, pavažiavus 750 m, už Serbentynės upelio pasukus į dešinę (Š), 450 m keliuku, į pabaigą - laukais (yra dešinėje, tvenkinio V krante).

**KUDINŲ PILIAKALNIS SU GYVENVIETE (Kudinų k., Šiaulėnų seniūnija)**  
**(Unikalus kultūros vertybės Nr.23865)**



1



2



3



4



5

1 Kudinų piliakalnis iš šiaurės vakarų pusės XX a. pirmojoje pusėje. B. Buračo nuotr. VDKM Nr. 106

2 Kudinų piliakalnis iš vakarų pusės 2002 m. J. Mikuckio nuotrauka

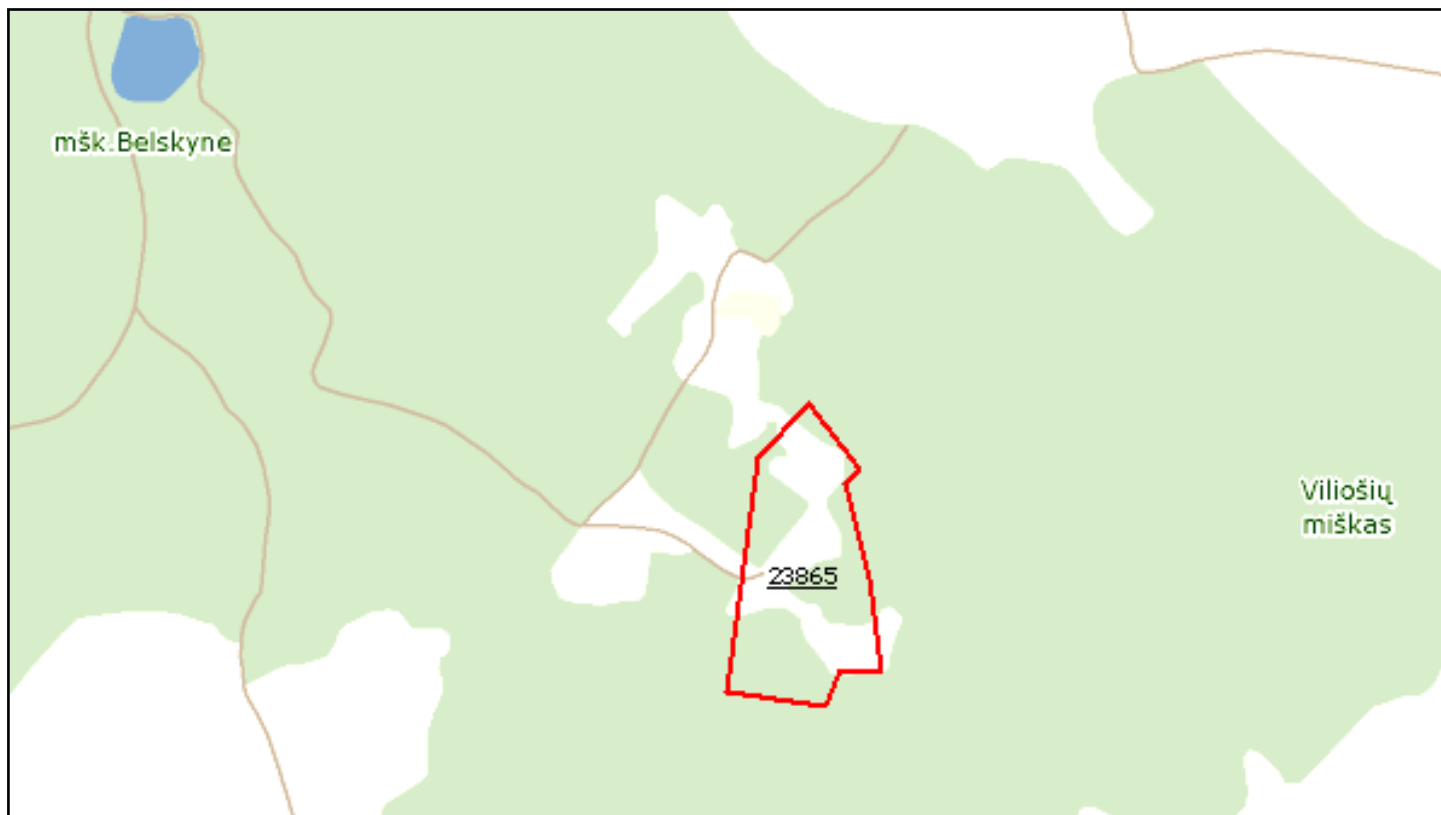
3 Kudinų piliakalnis iš oro (šiaurės pusės). 2005 01 26. Z. Baubonio nuotrauka

4 Kudinų piliakalnis iš vakarų pusės. 2004 02 26. Z. Baubonio nuotrauka

5 Kudinų piliakalnio aikštelė ir pylimas iš vakarų pusės. 2005 05 28. G. Zabelos nuotrauka

## KUDINŲ PILIAKALNIS SU GYVENVIETE (Unikalus kultūros vertybės Nr.23865)

### PILIAKALNIO ISTORINIAI TYRINĖJIMAI



Piliakalnis (Šiaulės Kalnas) **(Unikalus kultūros vertybės Nr. 5559)** įrengtas atskiroje kalvoje. Aikštelė apvali, 25 m skersmens, 1,5 m žemesniu P, 2,2 m - Š, 3,3 m - V, 6 m - R kraštu nei centras. P ir Š aikštelės pakraščiuose supiltas 1 m aukščio, 10 m pločio pylimas. Š pusėje yra 6 m pločio terasa. Šlaitai statūs, 12-18 m aukščio.

Aikštelės centre stovi kryžius. Piliakalnis dirvonuoja, šlaituose auga pavieniai medžiai.

Jis žinomas ir Kalnų bei Šiaulėnų vardais.

Piliakalnio papėdėse, 2,5 ha plote yra papėdės gyvenvietė. **(Unikalus kultūros vertybės Nr. 23866)** 150 m į ŠV nuo piliakalnio yra Varpinės kalnas, toliau už jo - Kartuvių kalnas (jame rasta žmonių kaulų, radinių).

Piliakalnis datuojamas I tūkst. - II tūkst. pradžia.

Pasiekiamas Šiaulėnų-Lenartuvos keliu, Viliošiuose, už 100 m įvažiavus į mišką, pasukus į kairę (PR), per tvenkinio pylimą pradžioje vedančiu miško keliuku pavažiavus 1,3 km (yra už 100 m priekyje (P), kiek kairiau).

Lit.: Krzywicki, 1906, p. 12, 13, 15, 40; Kšivickis, 1928, p. 12, 13, 41; Крживицкий, 1909, с. 85, 107; LAA, p. 88 (Nr. 341).

## PAKALNIŠKIŲ KLEBONIŠKIŲ PILIAKALNIS SU GYVENVIETE (Pakalniškių k., Pakalniškių seniūnija)

**(Unikalus kultūros vertybės Nr.23867)**



## PAKALNIŠKIŲ, KLEBONIŠKIŲ PILIAKALNIS SU GYVENVIETE **(Unikalus kultūros vertybės Nr.23867)**

### PILIAKALNIO ISTORINIAI TYRINĖJIMAI

**Piliakalnis (Kleboniškių Kalnas) (Unikalus kultūros vertybės Nr.2504)** įrengtas atskiroje kalvoje. Aikštelė netaisyklingo trikampio formos, pailga ŠR-PV kryptimi, 25 m ilgio, 15 m pločio ŠR gale. Šlaitai statūs, 6-8 m aukščio. Piliakalnis apaugęs pušimis.

Į PR nuo piliakalnio yra 0,2 ha ploto papėdės **gyvenvietė (Unikalus kultūros vertybės Nr.23869)**, tyrinėta 1996 m. 30 cm storio I tūkst. pr. Kr. kultūriniame sluoksnyje rasta lygios keramikos, molio tinko. V pašlaitėje yra I tūkst. vidurio pilkapynas.

1986 ir 1996 m. aikštelę tyrinėjo B. Dakanis. 1986 m. ištirtas bendras 0,3 m<sup>2</sup> plotas PV ir PR aikštelės kraštuose, kur rasti akmenų grindiniai, degėsių bei lipdyta šukė.

1996 m. piliakalnyje ištirtas bendras 5 m<sup>2</sup> dydžio plotas, taip pat rasti akmenų grindiniai.

Piliakalnis datuojamas I tūkst. pr. Kr.

Amžius: Piliakalnis datuojamas I tūkst. pr. Kr. Teritorijos plotas: 51600

Pasiekiamas Pakalniškių-Rozalimo keliu nuo Pakalniškių centro pavažiavus keliuku 330 m į Š link kapinių, už jų dar 100 m į mišką, laikantis dešinės, iki čia esančios nedidelės laukymės (yra kairėje (į V) nuo jos).

Lit.: Dakanis, Merkevičius, 1988, p. 181; Baubonis, Dakanis, 1998, p. 56-59; Zabiela, 2001c, p. 29 (Nr. 18).

**RAGINĖNŲ PILIAKALNIS SU GYVENVIETE** (Raginėnų k., Pakalniškių seniūnija)  
**(Unikalus kultūros vertybės Nr. 23885)**



1



2



3

**FOTO NUOTRAUKOS**

**1**

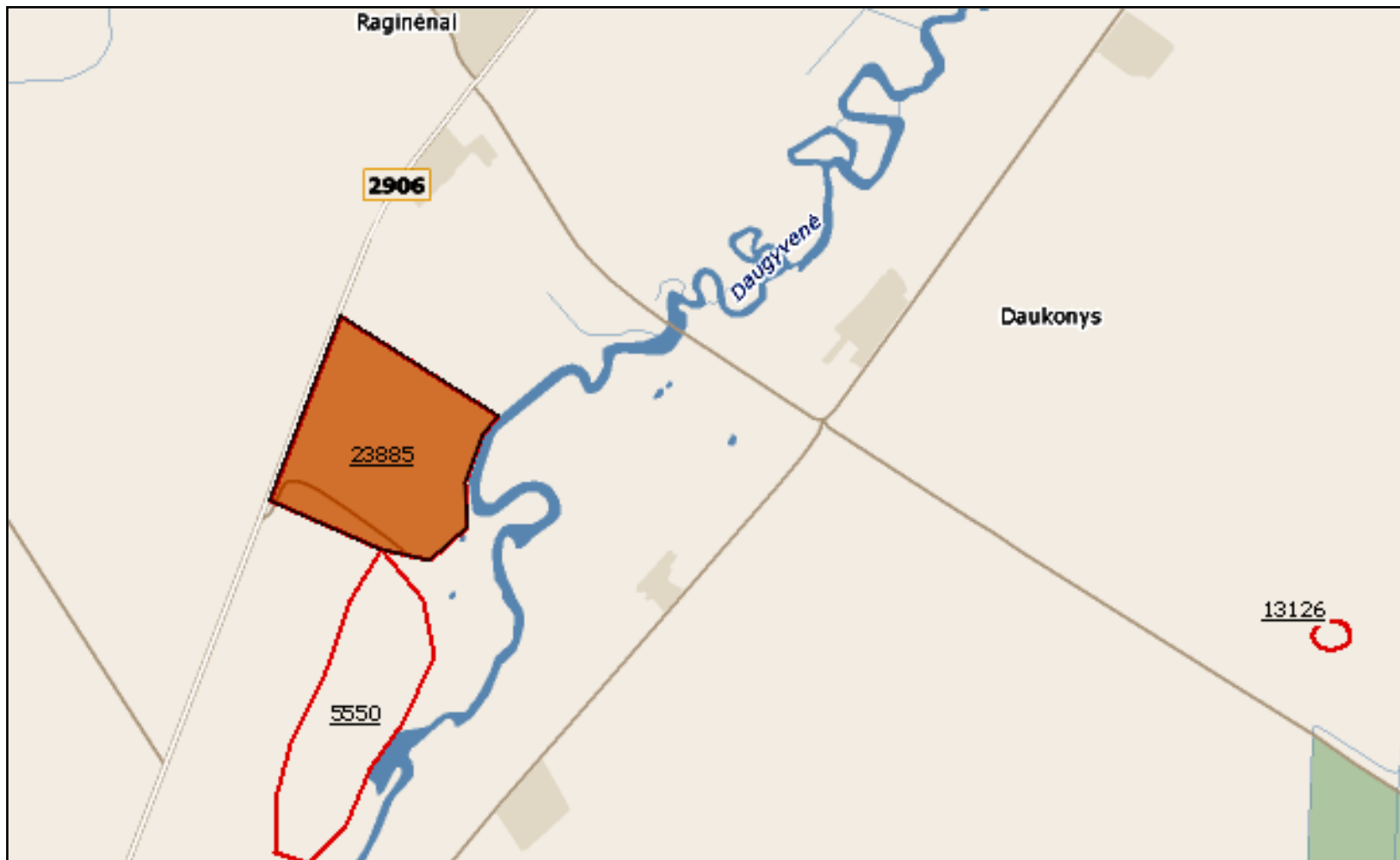
Raginėnų piliakalnis iš rytų pusės XX a. pradžioje. L. Kšivickio nuotrauka VDKM Nr. 2106

**2**

Raginėnų piliakalnis iš vakarų pusės. 2004 02 07. Z. Baubonio nuotrauka

**3**

Raginėnų piliakalnis iš oro (šiaurės pusės). 2002 04 09. R. Kraujalio nuotrauka



**RAGINĖNŲ PILIAKALNIS SU  
GYVENVIETE (Unikalus  
kultūros vertybės Nr.  
23885)**

**PILIAKALNIO  
ISTORINIAI  
TYRINĖJIMAI**

**Piliakalnis (Unikalus kultūros vertybės Nr. 5548)** įrengtas aukštumoje, Daugyvenės kairiajame krante. Aikštelė keturkampė, pailga Š-P kryptimi, 20x10 dydžio. Jos Š ir V pakraščiuose supiltas 1,5-3 m aukščio, 17 m pločio pylimas. 3 m žemiau pylimo viršaus Š ir V šlaituose yra 5 m pločio terasa. 4 m žemiau terasos Š papėdėje yra 20 m pločio, 3 m gylio griovys 5 m pločio dugnu, už kurio supiltas antras 2 m aukščio, 12 m pločio pylimas. Pastarasis turėjo juosti ir piliakalnio V papėdę, tačiau čia jis visiškai sunaikintas. Šlaitai statūs, 9 m aukščio.

Piliakalnis dirvonuoja, nuo lankytojų srauto Š šlaite takų vietose formuojasi erozijos.

Š ir V papėdėse, 3,74 ha plote yra papėdės **gyvenvietė (tyrinėta 1996 m.) (Unikalus kultūros vertybės Nr. 20510)**, kurioje rastas iki 20 cm storio kultūrinis sluoksnis su židiniu, stulpaviete, moliniu svoreliu, grublėta, lygia ir žiesta keramika, gyvulių kaulais. 100 m į P nuo piliakalnio yra II-V a. **pilkapynas (Unikalus kultūros vertybės Nr. 5550)**, tyrinėtas 1829, 1909 ir 1910 m. Kitas IV-VII a. pilkapynas yra 800 m į ŠR nuo piliakalnio (tyrinėtas 1909-1910 m.).

Piliakalnis datuojamas I tūkst. - II tūkst. pradžia.

Pasiekiamas Pakalniškių-Rozalimo keliu neprivažiavus kelio į Burbiškį, pasukus į dešinę (R), 200 m lauko keliuku iki piliakalnio P papėdės.

Lit.: Покровский, 1899, с. 58; Krzywicki, 1906, p. 14, 34, 87; Kšivickis, 1928, p. 14, 35, 89; Крживицкий, 1909, с. 87, 128; Kulikauskas, 1958a, p. 66-69; LAA, p. 143 (Nr. 623); Baubonis, Dakanis, 1998, p. 59-61.

**23885 – Raginėnų piliakalnis su gyvenvieta, 5548 – Piliakalnis vad. Raganų kalnu, 20510 – Gyvenvietė  
13126 – Akmuo vad. Ramytės aukuru, 5550 – Pilkapynas II**

**RAMULĖNŲ PILIAKALNIS** (Vantainių k., Aukštelkų seniūnija)  
**(Unikalus kultūros vertybės Nr. 16215)**



**PILIAKALNIO  
ISTORINIAI  
TYRINĖJIMAI**

Piliakalnis (Ramylos Kalnas) **(Unikalus kultūros**

**vertybės Nr. 16215)**

buvo įrengtas atskiroje kalvoje. Iš Š ir R jį juosė pelkė, P jis siekė žemus sausesnius laukus. Aikštelė buvo apie 60-70 m ilgio R-V kryptimi ir apie 20-25 m pločio, su kultūriniu sluoksniu. Šlaitai statūs, 8 m aukščio.

Piliakalnis sunaikintas XX a. 7 dešimtmetyje jį nukasant žvyriui. Dabar jo vietoje žvyroduobė.

1994 m. R. Jarockis tyrė piliakalnio Š

šlaito liekanas - iš viso 90 m<sup>2</sup> dydžio plotą, rado lipdytos keramikos, žalvarinės apyrankės dalį ir trintuvą. Piliakalnis buvo I tūkst. Lit.: LAA, p. 144 (Nr. 625); Jarockis, 1996a.

Ramulėnų piliakalnio liekanos iš pietvakarių pusės 1968 m. A. Merkevičiaus nuotr. LIIR Nr. 21887

**VAITIEKŪNŲ PILIAKALNIS SU GYVENVIETE** (Vaitiekūnų k., Grinkiškio seniūnija)  
**(Unikalus kultūros vertybės Nr.23871)**



1



2

1 Vaitiekūnų piliakalnio pylimas iš pietų pusės XX a. viduryje. B. Buračo nuotr. VDKM Nr. 158

2 Vaitiekūnų piliakalnio pylimas, įrengus Šušvės užtvanką.

**VAITIEKŪNŲ PILIAKALNIS SU GYVENVIETE**  
**(Unikalus kultūros vertybės Nr.23871)**  
**PILIAKALNIO ISTORINIAI TYRINĖJIMAI**

**Piliakalnis** (Unikalus kultūros vertybės Nr.5546) įrengtas Šušvės dešiniajame krante, santakoje su Vingriu (dabar - tvenkinys). Aikštelė trikampė, 36 m ilgio Š-P kryptimi ir 17 m pločio P. Čia supiltas 4,5 m aukščio, 25 m pločio pylimas, kurio išorinis 7 m aukščio šlaitas leidžiasi į 40 m ilgio, 8 m pločio, 2,35 m gylio (nustatyta tyrimų metu) griovį. Šlaitai statūs, 11 m aukščio. Aikštelės R kraštas nugriuvęs. Piliakalnis dirvonuoja.

Į P ir ŠV nuo piliakalnio, 0,5 ha plote yra **papėdės gyvenvietė** (Unikalus kultūros vertybės Nr.23872) (tyrinėta 1977-1978 m.). Rastas iki 1,2 m storio I tūkst. pradžios - II tūkst. pradžios kultūrinis sluoksnis su židiniai, stulpavietėmis, geležiniais peiliais, dalgiu, akmeninio kirvio dalimi, grublėta bei lygia keramika. 800 m į P yra III-IV a. pilkapynas, tyrinėtas 1977 m.

1977-1978 m. A. Merkevičius ištyrė visą piliakalnio aikštelę, padarė gynybinio griovio pjūvį - iš viso 413 m<sup>2</sup>. Aikštelėje aptiktas iki 2,4 m storio I tūkst. pradžios - II tūkst. pradžios kultūrinis sluoksnis, susidedantis iš dviejų horizontų. Apatiniame iki 25 cm storio I tūkst. pradžios horizonte aptikta stulpaviečių, lygios keramikos, gyvulių kaulų. Viršutiniame horizonte aptiktos 6 medinių pastatų liekanos su geležiniais peiliais, yломis, akmeniniais galastuvais, žalvarine pasagine sege, kabučiu, žiedu, kauliniu apkalu, moliniu tigliu, grublėta, lygia ir žiesta keramika. Nustatyta, kad pylimas piltas mažiausiai per du kartus.

Piliakalnis datuojamas I tūkst. - II tūkst. pradžia.

Pasiekiamas Grinkiškio-Vaitiekūnų keliu (yra Vaitiekūnų pradžioje, 80 m į kairę (R), tvenkinio V krante).

Lit.: Покровский, 1899, с. 121; LAA, p. 174 (Nr. 782); Merkevičius, 1978b; 1980b.

**VELŽIŲ PILIAKALNIS SU PRIEŠPILIU** (Velžių k., Šeduvos miesto seniūnija)  
(Unikalus kultūros vertybės Nr.23874)



1



2



3



2

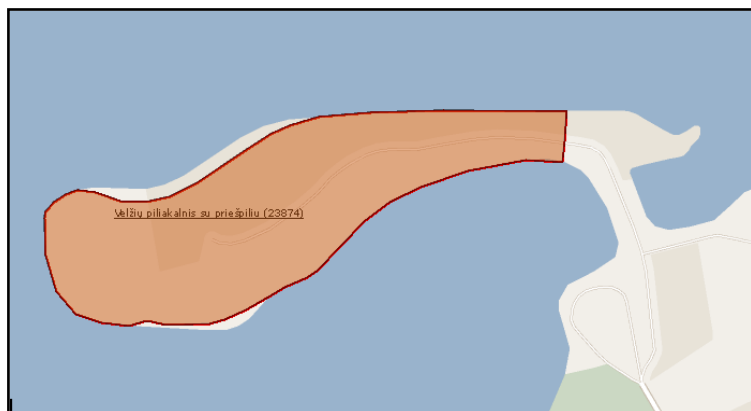
1 Velžių piliakalnis iš pietų pusės XX a. viduryje. B. Buračo nuotr. VDKM Nr. 136

2 Velžių piliakalnis iš pietų pusės. 2004 02 07. Z. Baubonio nuotrauka

3 Akmenys gynybinės sienos vietoje Velžių piliakalnio aikštelės pietinėje dalyje iš pietryčių pusės. J. Naudužo nuotr. LIIR F. 1. Nr. 278

4 Velžių piliakalnio 1969 m. tyrinėjimai iš oro (pietų pusės). J. Naudužo nuotr. LIIR F. 1. Nr. 278

## PILIAKALNIO ISTORINIAI TYRINĖJIMAI (Unikalus kultūros vertybės Nr.23874)



**Piliakalnis (Unikalus kultūros vertybės Nr.5553)** įrengtas Arimaičių ežero P krante (dabar - tvenkinys). Aikštelė apvali, 25 m skersmens. Jos Š ir R krašte yra 1,5 m aukščio, 15 m pločio pylimas. R 4-5 m aukščio šlaitas leidžiasi į 20 m pločio, 2 m gylio griovį. Šlaitai statūs, 8 m aukščio (dabar 6 m).

R pašlaitėje, už griovio yra papilys. Jo aikštelė trapecinė, pailga V-R kryptimi, 70x34-40 m dydžio, kiek iškiliu viduriu. R jos gale iškastas 14 m pločio, 3 m gylio griovys, už kurio supiltas 1 m aukščio, 12 m pločio pylimas. Šlaitai nuolaidūs-vidutinio statumo, 4 m aukščio.

Į R nuo papilio yra 60x10-15 m dydžio kiek iškiliu viršumi, apie 2 m aukščio nuo vandens aukštumos galas, kurio R krašte yra 1 m aukščio, 18 m pločio kaubury, primenantis suardyto pylimo liekanas.

1969 m. J. Naudužas ištyrė piliakalnio aikštelę, padarė R pylimo bei griovio ir Š šlaito pjūvį - iš viso 1075 m<sup>2</sup>. Piliakalnyje aptiktas iki 60 cm storio kultūrinis sluoksnis su sidabrine antkakle, žalvarinėmis pasaginėmis segėmis, smeigtuko fragmentu, kabučiu, trinamosiomis girmomis, lipdyta ir apžiesta keramika, gyvulių kaulais. Aikštelės pakraščiuose stovėjo medinė siena, kurios išliko akmenų juosta su apdegusio molio tinko gabalais. Padarius pylimo pjūvį nustatyta, kad jis supiltas per 3 kartus iš smėlio-žvyro sluoksnio. Bendras pylimo sluoksnių storis siekė 2,8 m. Pylimo papėdėje buvo 12 m pločio, 1,6 m gylio griovys. Pačioje aikštelėje aptiktos 3 keturkampių ilgų pastatų vietos. Papilyje ištyrus 100 m<sup>2</sup> plotą rastas židinyš.

Papilio pylimas (**Unikalus kultūros vertybės Nr. 23875**) centrinėje dalyje nukastas, griovys užpiltas padarant kelią, einantį į papilyje įrengtą plažą bei dviaukštį „Žirnelio“ pastatą. Piliakalnio aikštelė dirvonuoja, šlaitai apaugę retomis pušimis. Papilys taip pat apaugęs retomis pušimis.

Piliakalnis datuojamas I tūkst. - II tūkst. pradžia.

Pasiekiamas iš Radviliškio-Panevėžio plento (A9) Velžiuose pasukus į kairę (Š), pavažiavus 1,3 km iki kelio galo (mašinų stovėjimo aikštelės) (yra priekyje, už 200 m, einant keliu link „Žirnelio“, 30 m į kairę (V) Lit.: LAA, p. 180 (Nr. 808). **Teritorijos plotas:** 13000

### PILIAKALNIŲ STATISTINIAI DUOMENYS

Nr.	Pavadinimas	Seniūnija	Unikalūs Nr. kultūros registre
1	I tūkst. - II tūkst. pradžios Diauderių piliakalnis	Baisogalos	<b>16312</b> – piliakalnis
2	I tūkst. - II tūkst. pradžios Kudinų piliakalnis su gyvenvieta	Šiaulėnų	<b>23865</b> – kompleksas, <b>5559</b> – piliakalnis, <b>23866</b> – gyvenvietė
3	I tūkst. pr. Kr. Pakalniškių piliakalnis su gyvenvieta	Pakalniškių	<b>23867</b> – kompleksas, <b>2504</b> – piliakalnis, <b>23868</b> – gyvenvietė
4	I tūkst. - II tūkst. pradžios Raginėnų – piliakalnis su gyvenvieta	Pakalniškių	<b>23885</b> – kompleksas, <b>5548</b> – piliakalnis, <b>20510</b> – gyvenvietė
5	I tūkst. Ramulėnų – piliakalnis	Aukštelkų	<b>16215</b> – piliakalnis
6	I tūkst. - II tūkst. pradžios Vaitiekūnų piliakalnis su gyvenvieta	Grinkiškio	<b>23871</b> – kompleksas, <b>5546</b> – piliakalnis, <b>23872</b> – gyvenvietė
	I tūkst. - II tūkst. pradžios Velžių piliakalnis su priešpiliu		<b>23874</b> – kompleksas, <b>5553</b> – piliakalnis, <b>23875</b> – priešpilis