



## RADVILIŠKIO RAJONO SAVIVALDYBĖS ŠVIETIMO STEBĖSENOS RODIKLIAI 2022 M.

2022 m. Radviliškio rajono savivaldybės švietimo stebėsenos rodikliai (apžvalga) buvo renkami vadovaujantis Radviliškio rajono savivaldybės administracijos direktoriaus 2022 m. lapkričio 30 d. įsakymu Nr. A-1230-(8.2) „Dėl Radviliškio rajono savivaldybės švietimo stebėsenos tvarkos aprašo ir švietimo stebėsenos rodiklių patvirtinimo“.

Radviliškio rajono savivaldybės švietimo stebėsenos rodikliai suskirstyti grupėmis pagal tai, kurį švietimo sistemos komponentą apibūdina: švietimo kontekstą, indėlį į švietimą, švietimo procesus ar švietimo rezultatus.

### 1. ŠVIETIMO KONTEKSTO RODIKLIAI

Parodo išorines sąlygas ir reikmes, darančias poveikį švietimo sistemos procesams

#### 1.1. Švietimo aplinka

##### 1.1.1. Gyventojų skaičiaus pokytis (vienetais)

Radviliškio rajono savivaldybėje per praėjusius metus gyventojų skaičius sumažėjo 369 žmonių (apie 1,06 proc.).

Gyventojų skaičius metų pradžioje	Radviliškio mieste	Radviliškio r. sav.	Pokytis	
			Radviliškio mieste	Radviliškio r. sav.
2019 m.	15 167	35 520		
2020 m.	15 161	35 002	-6	-518
2021 m.	15 103	34 928	-58	-74
2022 m.	15 141	34 559	+38	-369

Duomenų šaltinis: Lietuvos statistikos departamento Rodiklių duomenų bazė

##### 1.1.2. Gimstamumas

Radviliškio rajono savivaldybėje nuo 2019 m. praėjusius metus gimė apie 31 proc. mažiau vaikų.

	2019 m.	2020 m.	2021 m.	2022 m.	Pokytis
Gimusių gyventojų skaičius	317	267	217	216	-1

Duomenų šaltinis: Lietuvos statistikos departamento Rodiklių duomenų bazė

##### 1.1.3. Vaikų, kuriems organizuojamas privalomas ikimokyklinis ugdymas, skaičius

Radviliškio rajono savivaldybėje per praėjusius metus vaikų, kuriems organizuojamas privalomas ikimokyklinis ugdymas, skaičius padidėjo 14 vaikų (42,42 proc.).

	2020 m.	2021 m.	2022 m.
Vaikų, kuriems organizuojamas privalomas ikimokyklinis ugdymas, skaičius rugsėjo 1 d.	2	19	33

Duomenų šaltinis: Švietimo įstaigos

### 2. INDĖLIO Į ŠVIETIMĄ RODIKLIAI

Parodo pastangas ir (arba) išteklius, reikalingus švietimo sistemai veikti ir tikslams pasiekti

## 2.1. Besimokančiųjų charakteristikos

### 2.1.1. Besimokančiųjų skaičius ir pasiskirstymas pagal lytį

Radviliškio rajono bendrojo ugdymo mokyklose per praėjusius metus besimokančiųjų skaičius padidėjo 13 mokinių.

Mokslo metai	Besimokančiųjų pasiskirstymas pagal lytį bendrojo ugdymo mokyklose		Bendras besimokančiųjų skaičius
	Mergaitės	Berniukai	
2019–2020	2064 (50 %)	2064 (50 %)	4128
2020–2021	1994 (49,5 %)	2082 (50,5 %)	4027
2021–2022	1968 (48,77 %)	2067 (51,23 %)	4035
2022–2023	1987 (49,08 %)	2061 (50,92 %)	4048

Duomenų šaltinis: ŠVIS (1 mokykla ataskaita)

### 2.1.2. Nemokamai maitinamų mokinių skaičius ir dalis

Radviliškio bendrojo ugdymo mokyklose per praėjusius metus padaugėjo 17 nemokamai maitinamų mokinių.

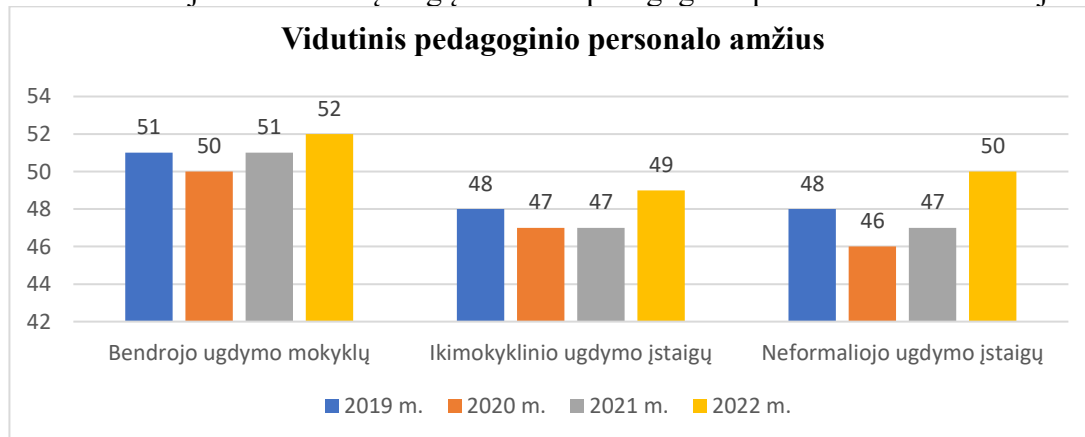
Mokslo metai	Nemokamai maitinamų mokinių skaičius ir dalis	Bendras besimokančiųjų skaičius
2019–2020	1089 (26,4 %)	4128
2020–2021	1498 (37 %)	4027
2021–2022	1683 (41,7 %)	4035
2022–2023	1700 (41,9 %)	4048

Duomenų šaltinis: Socialinės paramos skyriaus informacija ir ŠVIS (1 mokykla ataskaita)

## 2.2. Personalo charakteristika

### 2.2.1. Vidutinis pedagoginio personalo amžius

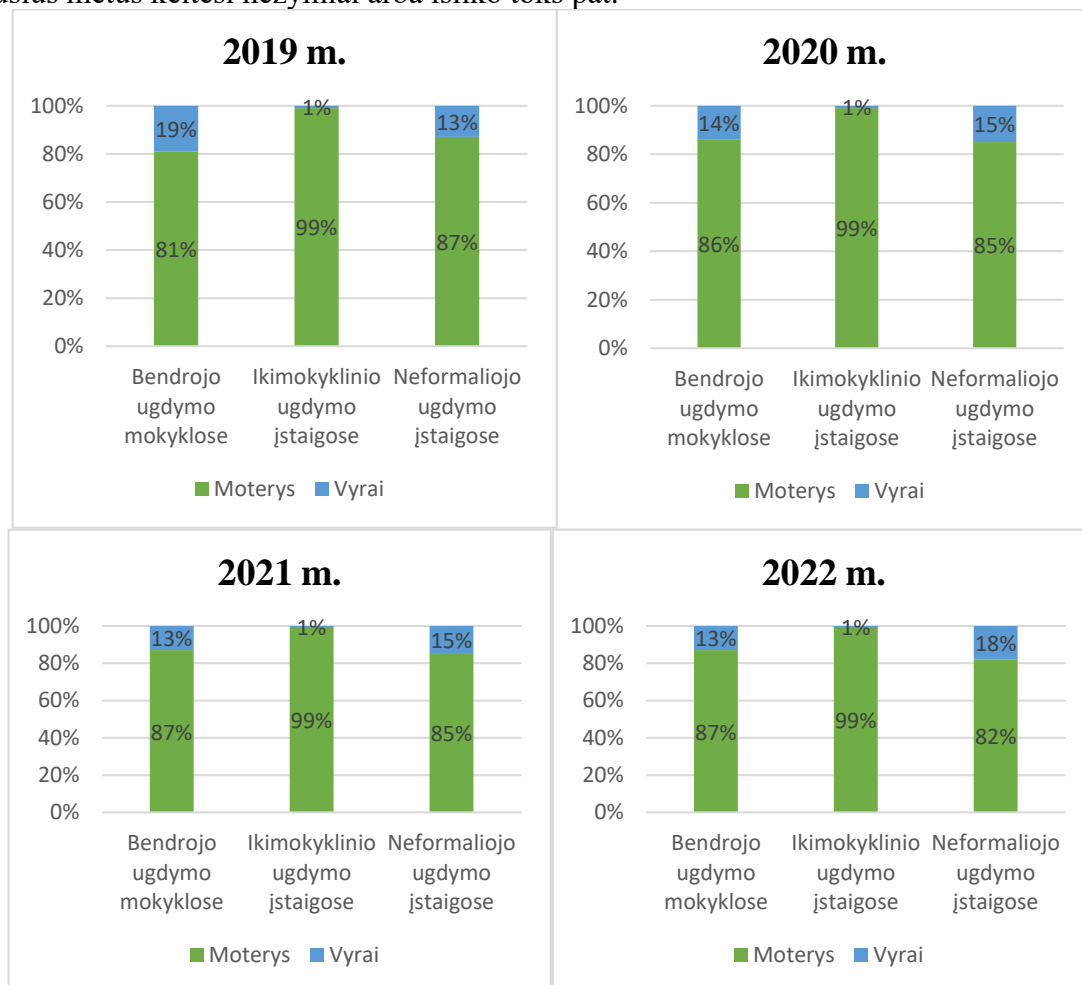
Radviliškio rajono švietimo įstaigų vidutinis pedagoginio personalo amžius didėjo.



Duomenų šaltinis: Švietimo įstaigos

## 2.2.2. Pedagoginio personalo pasiskirstymas pagal lytį

Radviliškio rajono švietimo įstaigų pedagoginio personalo pasiskirstymas pagal lytį per praėjusius metus keitėsi nežymiai arba išliko toks pat.



Duomenų šaltinis: Švietimo įstaigos

## 2.2.3. Mokytojų pasiskirstymas pagal kvalifikacines kategorijas

Bendrojo ugdymo mokyklų bendras mokytojų skaičius per praėjusius metus mažėjo, taip pat mažėjo mokytojų pagal kvalifikacines kategorijas.

**Bendrojo ugdymo mokyklų mokytojų pasiskirstymas pagal kvalifikacinę kategoriją (skaičius)**

Mokslo metai	Atestuotų mokytojų skaičius	Kvalifikacinės kategorijos				Neatestuotų mokytojų skaičius	Iš viso mokytojų
		Mokytojai	Vyresnieji mokytojai	Mokytojai metodininkai	Mokytojai ekspertai		
2019–2020	365 (91 %)	16 (4 %)	125 (31 %)	205 (51 %)	19 (5 %)	34 (9 %)	399 (100 %)
2020–2021	360 (93 %)	24 (6 %)	121 (31 %)	195 (51 %)	20 (5 %)	25 (7 %)	385 (100 %)
2021–2022	347 (95 %)	25 (7 %)	111 (30 %)	190 (52 %)	21 (6 %)	18 (5 %)	365 (100 %)
2022–2023	342 (94 %)	30 (8 %)	104 (29 %)	184 (51 %)	24 (6 %)	20 (6 %)	362 (100 %)

Duomenų šaltinis: ŠVIS (3 mokykla ataskaita)

Ikimokyklinio ugdymo grupėse dirbančių mokytojų skaičius per praėjusius metus kito nežymiai.

**Ikimokyklinio ugdymo grupėse dirbančių mokytojų pasiskirstymas pagal kvalifikacinę kategoriją (skaičius)**

Mokslo metai	Kvalifikacinės kategorijos				Iš viso mokytojų
	Auklėtojai	Vyresnieji auklėtojai	Auklėtojai metodininkai	Auklėtojai ekspertai	
<b>2019–2020</b>	52 (60 %)	30 (34 %)	5 (6 %)	0	87 (100 %)
<b>2020–2021</b>	53 (60 %)	28 (32 %)	7 (8 %)	0	88 (100 %)
<b>2021–2022</b>	35 (41 %)	39 (45 %)	12 (14 %)	0	86 (100 %)
<b>2022–2023</b>	35 (43 %)	37 (45 %)	10 (12 %)	0	82 (100 %)

Duomenų šaltinis: ŠVIS (ŠV-03 Pedagogai ataskaita)

Neformaliojo ugdymo įstaigose pagal neformaliojo vaikų švietimo ir formalųjį švietimą papildančio ugdymo programas dirbančių mokytojų skaičius per praėjusius metus kito nežymiai. **Neformaliojo ugdymo įstaigose pagal neformaliojo vaikų švietimo ir formalųjį švietimą papildančio ugdymo programas dirbančių mokytojų pasiskirstymas pagal kvalifikacinę kategoriją (skaičius)**

Mokslo metai	Kvalifikacinės kategorijos				Neatestuotų mokytojų skaičius	Iš viso mokytojų
	Mokytojai	Vyresnieji mokytojai	Mokytojai metodininkai	Mokytojai ekspertai		
<b>2019–2020</b>	6 (13 %)	17 (38 %)	16 (36 %)	2 (4 %)	4 (9 %)	45 (100 %)
<b>2020–2021</b>	5 (11 %)	18 (40 %)	16 (35 %)	3 (7 %)	3 (7 %)	45 (100 %)
<b>2021–2022</b>	5 (11 %)	17 (39 %)	15 (34 %)	3 (7 %)	4 (9 %)	44 (100 %)
<b>2022–2023</b>	6 (13 %)	17 (39 %)	15 (34 %)	3 (7 %)	3 (7 %)	44 (100 %)

Duomenų šaltinis: ŠVIS (4 mokykla ataskaita)

**2.2.4. Švietimo įstaigų vadovų pasiskirstymas pagal amžių**

**Švietimo įstaigų vadovų skaičius ir jų pasiskirstymas pagal amžių**

Mokslo metai	Švietimo įstaigų vadovų amžius (skaičius, %)				Iš viso
	30–39 m.	40–49 m.	50–59 m.	60 m. ir vyresni	
<b>2019–2020</b>	1 (2,2 %)	8 (18,2 %)	27 (61,4 %)	8 (18,2 %)	<b>44</b> (100 %)
<b>2020–2021</b>	1 (2,4 %)	9 (21,4 %)	19 (45,2 %)	13 (31 %)	<b>42</b> (100 %)
<b>2021–2022</b>	2 (4,8 %)	10 (23,8 %)	19 (45,2 %)	11 (26,2 %)	<b>42</b> (100 %)
<b>2022–2023</b>	2 (5,2 %)	10 (25,6 %)	17 (43,6 %)	10 (25,6 %)	<b>39</b> (100 %)

Duomenų šaltinis: Švietimo ir sporto skyriaus informacija

**2.2.5. Švietimo įstaigų vadovų pasiskirstymas pagal lytį (%)**

**Švietimo įstaigų vadovų pasiskirstymas pagal švietimo įstaigų tipus (skaičius)**

Mokslo metai	Bendrojo ugdymo mokyklų vadovai		Ikimokyklinio ugdymo įstaigų vadovai		Neformaliojo ugdymo įstaigų vadovai	
	Moterys	Vyrai	Moterys	Vyrai	Moterys	Vyrai
2019–2020	24 (80 %)	6 (20 %)	8 (100 %)	-	6 (100 %)	-
2020–2021	23 (82 %)	5 (18 %)	8 (100 %)	-	6 (100 %)	-
2021–2022	23 (82 %)	5 (18 %)	8 (100 %)	-	6 (100 %)	-
2022–2023	24 (89 %)	3 (11 %)	8 (100 %)	-	4 (100 %)	-

Duomenų šaltinis: Švietimo ir sporto skyriaus informacija

### 2.2.6. Jaunesnių nei 50 metų bei 50 metų ir vyresnio amžiaus mokytojų skaičiaus santykis (skaičius)

Radviliškio rajono bendrojo ugdymo mokyklose per pastaruosius 4 metus 50 metų ir vyresnio amžiaus mokytojų dalis kasmet auga.

Teritorija	2019 m.	2020 m.	2021 m.	2022 m.
Savivaldybė	0,55	0,53	0,45	0,42
Šalies vidurkis	0,74	0,71	0,67	0,66

Duomenų šaltinis: ŠVIS (Būtinieji Savivaldybės švietimo stebėsenos rodikliai)

### 2.2.7. Daugiau kaip 2 metų pedagoginio darbo stažą turinčių darbuotojų dalis (%)

Radviliškio rajono bendrojo ugdymo mokyklose per praėjusius metus daugiau kaip 2 metų pedagoginio darbo stažą turinčių darbuotojų dalis sumažėjo 0,9 proc.

Teritorija	2019 m.	2020 m.	2021 m.	2022 m.
Savivaldybėje	94,5	95,7	95,7	94,8
Šalies vidurkis	93,9	93,1	91,6	89,2

Duomenų šaltinis: ŠVIS (Būtinieji Savivaldybės švietimo stebėsenos rodikliai)

### 2.2.8. Švietimo įstaigų, kuriose nėra nuolatinio vadovo daugiau kaip 12 mėnesių, dalis nuo bendro švietimo įstaigų skaičiaus

Radviliškio rajono bendrojo ugdymo mokyklų, kuriose nėra nuolatinio vadovo daugiau kaip 12 mėn. dalis kito nežymiai.

Teritorija	2019 m.	2020 m.	2021 m.	2022 m.
Savivaldybėje	0	8,3	0	0
Šalies vidurkis	4,9	5,3	3,7	3,7

Duomenų šaltinis: ŠVIS (Būtinieji Savivaldybės švietimo stebėsenos rodikliai)

## 2.3. Materialieji ir finansiniai ištekliai

### 2.3.1. Vidutinės vienam besimokančiam asmeniui bendrojo ugdymo mokyklose tekusios lėšos

Radviliškio rajono bendrojo ugdymo mokyklose vienam besimokančiam asmeniui tekusios lėšos per praėjusius metus padidėjo 536 Eur.

	Vidutinės vienam besimokančiam asmeniui bendrojo ugdymo mokyklose tekusios lėšos, Eur
2019 m.	2557
2020 m.	2746
2021 m.	3134
2022 m.	3670

Duomenų šaltinis: Švietimo ir sporto skyriaus informacija

### 2.3.2. Vidutinės vienam besimokančiam asmeniui ikimokyklinio ugdymo įstaigose tekusios lėšos

Radviliškio rajono ikimokyklinio ugdymo įstaigose vienam besimokančiam asmeniui tekusios lėšos per praėjusius metus padidėjo 561 Eur.

	Vidutinės vienam besimokančiam asmeniui ikimokyklinio ugdymo įstaigose tekusios lėšos, Eur
2019 m.	2907
2020 m.	3597
2021 m.	3996
2022 m.	4557

Duomenų šaltinis: Švietimo ir sporto skyriaus informacija

### 2.3.3. Vidutinės vienam besimokančiam asmeniui neformaliojo ugdymo įstaigose ir Radviliškio rajono savivaldybės švietimo ir sporto paslaugų centro (toliau – ŠSPC) Sporto skyriuje tekusios lėšos

Radviliškio rajono neformaliojo ugdymo įstaigose ir ŠSPC Sporto skyriuje vienam besimokančiam asmeniui tekusios lėšos per praėjusius metus padidėjo 897 Eur.

	Vidutinės vienam besimokančiam asmeniui neformaliojo ugdymo įstaigose ir ŠSPC Sporto skyriuje tekusios lėšos, Eur
2019 m.	955
2020 m.	1171
2021 m.	1638
2022 m.	2535

Duomenų šaltinis: Švietimo ir sporto skyriaus informacija

### 2.3.4. Bendrojo ugdymo mokyklų, turinčių standartus atitinkančias laboratorijas ir technikos kabinetus, dalis

Per praėjusius metus padaugėjo Radviliškio rajono bendrojo ugdymo mokyklų turinčių standartus atitinkančias laboratorijas ir technikos kabinetus (biologijos, informacinių technologijų ir integruotų gamtos mokslų).

Mokslo metai	Bendrojo ugdymo mokyklų, turinčių standartus atitinkančių laboratorijas ir technikos kabinetus skaičius ir dalis	Bendrojo ugdymo mokyklų skaičius mokslo metų pradžioje
2020–2021	5 (42 %)	12
2021–2022	8 (66,7 %)	12
2022–2023	9 (75 %)	12

Duomenų šaltinis: Bendrojo ugdymo mokyklų informacija

## 3. ŠVIETIMO PROCESŲ RODIKLIAI

Parodo priežastiniais ryšiais susijusių švietimo sistemos pokyčių eigą

### 3.1. Mokymas ir mokymasis

### 3.1.1. Besimokančiųjų dalis amžiaus grupėje

Radviliškio bendrojo ugdymo mokyklose didžiausia dalis besimokančiųjų yra 5–10 klasių mokinių.

	2019 m.		2020 m.		2021 m.		2022 m.	
	Mokinių skaičius	Besimokančiųjų dalis	Mokinių skaičius	Besimokančiųjų dalis	Mokinių skaičius	Besimokančiųjų dalis	Mokinių skaičius	Besimokančiųjų dalis
Pagal priešmokyklinio ugdymo programą	264	6,40 %	239	5,93 %	267	6,62 %	285	7,23 %
1–4 klasėse	1202	29,12 %	1216	30,20 %	1188	29,44 %	1194	29,57 %
5–10 klasėse	1477	35,77 %	1430	35,51 %	1361	33,73 %	1370	33,85 %
11–12 klasėse	1082	26,21 %	1045	25,95 %	1115	27,63 %	1097	27,10 %
Pagal socialinių įgūdžių ugdymo programą	103	2,50 %	97	2,41 %	104	2,58 %	102	2,25 %
<b>Iš viso:</b>	<b>4128</b>	<b>100 %</b>	<b>4027</b>	<b>100 %</b>	<b>4035</b>	<b>100 %</b>	<b>4048</b>	<b>100 %</b>

Duomenų šaltinis: ŠVIS (1 mokykla ataskaita)

### 3.1.2. Ugdomų 1–2 metų vaikų dalis

Radviliškio rajono savivaldybėje 2022 m. ugdomų 1–2 metų vaikų dalis sudarė 45,39 proc.

	2019 m.	2020 m.	2021 m.	2022 m.
<b>Ugdomų 1–2 metų vaikų dalis</b>	Duomenys nebuvo renkami	Duomenys nebuvo renkami	Duomenys nebuvo renkami	45,39 %

Duomenų šaltinis: Švietimo ir sporto skyriaus informacija

### 3.1.3. Besimokančiųjų Savivaldybėje kitų šalių piliečių skaičius

Radviliškio rajono savivaldybės bendrojo ugdymo mokyklose besimokančiųjų kitų šalių piliečių per praėjusius metus skaičius keitėsi nežymiai.

Mokslo metai	1–4 klasėse	5–10 klasėse	11–12 klasėse
2019–2020	1	2	-
2020–2021	1	2	-
2021–2022	-	2	-
2022–2023	22	40	2

Duomenų šaltinis: Bendrojo ugdymo mokyklų informacija

### 3.1.4. Visos dienos mokyklų skaičius, jas lankančių mokinių skaičius ir dalis

Mokslo metai	Bendrojo ugdymo mokyklų, turinčių visos dienos mokyklų modelius skaičius, dalis	Mokinių lankančių visos dienos mokyklas skaičius, dalis
2019–2020	Duomenys nebuvo renkami	Duomenys nebuvo renkami

<b>2020–2021</b>	Duomenys nebuvo renkami	Duomenys nebuvo renkami
<b>2021–2022</b>	2 (17 %)	161 (13,5 %)
<b>2022–2023</b>	2 (17 %)	151 (12,6 %)

*Duomenų šaltinis: Bendrojo ugdymo mokyklų informacija*

### 3.1.5. Pailgintos darbo dienos grupių skaičius, jas lankančių mokinių skaičius ir dalis

<b>Mokslo metai</b>	<b>Bendrojo ugdymo mokyklų, turinčių pailgintos darbo dienos grupes skaičius, dalis</b>	<b>Mokinių lankančių pailgintas darbo dienos grupes skaičius, dalis</b>
<b>2019–2020</b>	Duomenys nebuvo renkami	Duomenys nebuvo renkami
<b>2020–2021</b>	Duomenys nebuvo renkami	Duomenys nebuvo renkami
<b>2021–2022</b>	5 (42 %)	250 (21 %)
<b>2022–2023</b>	4 (33 %)	238 (20 %)

*Duomenų šaltinis: Bendrojo ugdymo mokyklų informacija*

### 3.1.6. Ikimokykliniame ir priešmokykliniame ugdyme dalyvaujančių 3–5 metų amžiaus vaikų dalis

Ikimokykliniame ir priešmokykliniame ugdyme dalyvaujančių 3–5 metų amžiaus vaikų dalis per praėjusius metus padidėjo 5,7 proc. punktais.

	<b>Ikimokykliniame ir priešmokykliniame ugdyme dalyvaujančių 3–5 metų amžiaus vaikų dalis</b>
<b>2019 m.</b>	80,4 %
<b>2020 m.</b>	83,3 %
<b>2021 m.</b>	88,2 %
<b>2022 m.</b>	93,9 %

*Duomenų šaltinis: ŠVIS (Savivaldybės švietimo stebėsenos rodikliai)*

### 3.1.7. Savivaldybės mokyklose ugdomų 3–5 metų vaikų, kurių deklaruota gyvenamoji vieta yra kitoje savivaldybėje, dalis

Savivaldybės mokyklose ugdomų 3–5 metų vaikų, kurių deklaruota gyvenamoji vieta yra kitoje savivaldybėje, dalis per praėjusius metus padidėjo 1,8 proc. punktais.

	<b>Savivaldybės mokyklose ugdomų 3–5 metų vaikų, kurių deklaruota gyvenamoji vieta yra kitoje savivaldybėje, dalis</b>
<b>2019 m.</b>	3,5 %
<b>2020 m.</b>	3,9 %
<b>2021 m.</b>	4,6 %
<b>2022 m.</b>	6,4 %

*Duomenų šaltinis: ŠVIS (Savivaldybės švietimo stebėsenos rodikliai)*

### 3.1.8. Savivaldybės 3–5 metų vaikų, ugdomų ne savivaldybės mokyklose, dalis

Savivaldybės 3–5 metų vaikų, ugdomų ne savivaldybės mokyklose, dalis per praėjusius metus padidėjo 0,5 proc. punktais.

	<b>Savivaldybės 3-5 metų vaikų, ugdomų ne savivaldybės mokyklose, dalis</b>
<b>2019 m.</b>	3,8 %
<b>2020 m.</b>	5,1 %



<b>2021 m.</b>	5,3 %
<b>2022 m.</b>	5,8 %

*Duomenų šaltinis: ŠVIS (Savivaldybės švietimo stebėsenos rodikliai)*

### **3.1.9. Mokinių turinčių specialiųjų ugdymosi poreikių, ugdomų integruotai bendrosios paskirties mokyklose, dalis**

Radviliškio rajono bendrojo ugdymo mokyklose, mokinių turinčių specialiųjų ugdymosi poreikių, ugdomų integruotai kasmet didėja.

<b>Mokslo metai</b>	<b>Mokinių turinčių specialiųjų ugdymosi poreikių skaičius ir dalis</b>
<b>2019–2020</b>	13,7 %
<b>2020–2021</b>	14,8 %
<b>2021–2022</b>	15,7 %
<b>2022–2023</b>	16,3 %

*Duomenų šaltinis: ŠVIS (Savivaldybės švietimo stebėsenos rodikliai)*

### **3.1.10. Negalią turinčių mokinių dalis nuo mokinių turinčių specialiųjų ugdymosi poreikių, ugdomų integruotai bendrosios paskirties mokyklose**

Radviliškio rajono bendrojo ugdymo mokyklose, negalią turinčių mokinių dalis nuo mokinių turinčių specialiųjų ugdymosi poreikių, ugdomų integruotai kinta nežymiai.

<b>Mokslo metai</b>	<b>Negalią turinčių mokinių dalis nuo mokinių turinčių specialiųjų ugdymosi poreikių, ugdomų integruotai bendrosios paskirties mokyklose</b>
<b>2019–2020</b>	13,7 %
<b>2020–2021</b>	14,8 %
<b>2021–2022</b>	15,7 %
<b>2022–2023</b>	16,3 %

*Duomenų šaltinis: ŠVIS (Savivaldybės švietimo stebėsenos rodikliai)*

### **3.1.11. Švietimo pagalbą gaunančių mokinių dalis**

Radviliškio rajono bendrojo ugdymo mokyklose, švietimo pagalbą gaunančių mokinių dalis didėja.

<b>Mokslo metai</b>	<b>Švietimo pagalbą gaunančių mokinių dalis</b>
<b>2019–2020</b>	68,8 %
<b>2020–2021</b>	96,3 %
<b>2021–2022</b>	89,6 %
<b>2022–2023</b>	89,1 %

*Duomenų šaltinis: ŠVIS (Savivaldybės švietimo stebėsenos rodikliai)*

### **3.1.12. Neformaliojo švietimo veikloje dalyvaujančių mokinių dalis**

Neformaliojo švietimo veikloje dalyvaujančių mokinių dalis per praėjusius metus padidėjo 12,8 proc. punktais.

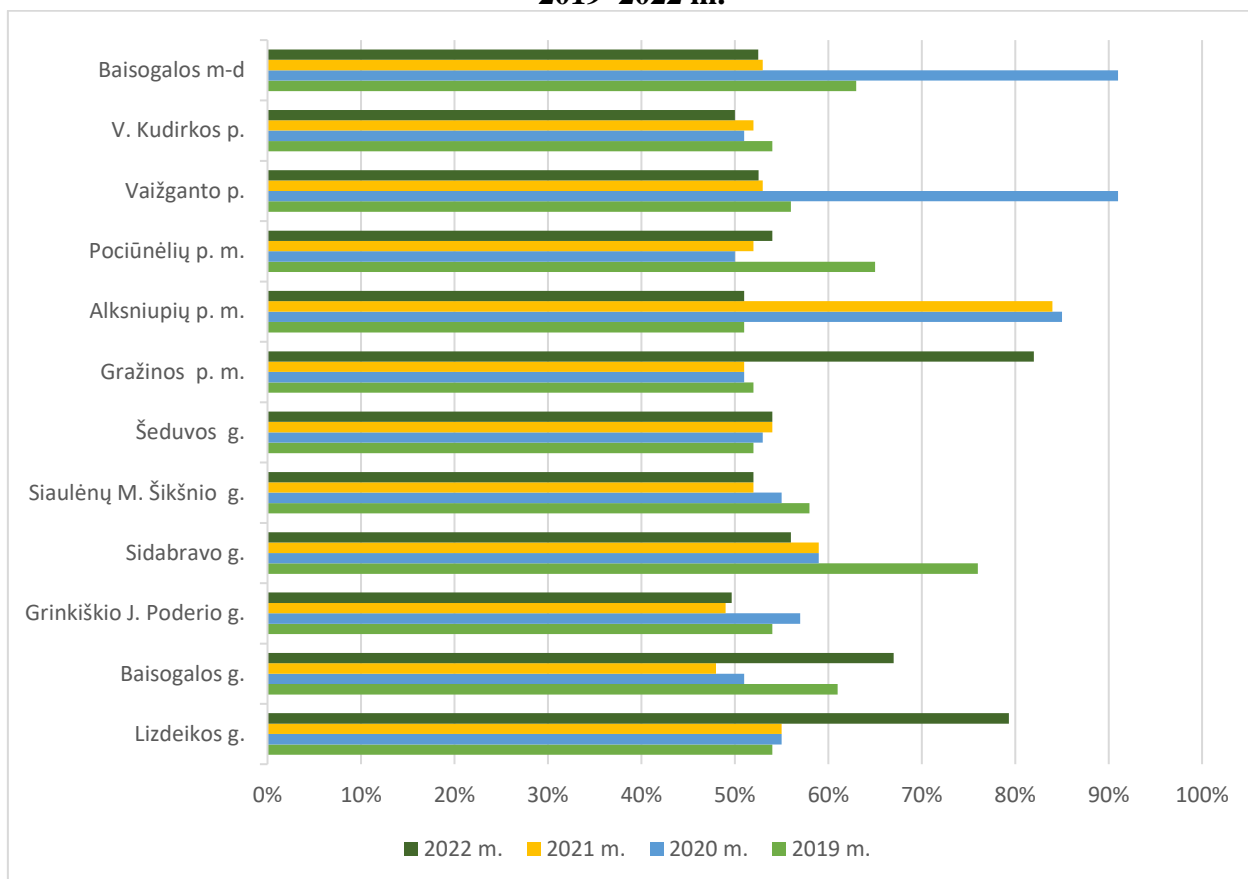
	<b>Neformaliojo švietimo veikloje dalyvaujančių mokinių dalis</b>
<b>2019 m.</b>	73,6 %
<b>2020 m.</b>	70,9 %
<b>2021 m.</b>	64,2 %
<b>2022 m.</b>	77 %

*Duomenų šaltinis: ŠVIS (Savivaldybės švietimo stebėsenos rodikliai)*

### 3.2. Ugdymo procesų organizavimas ir valdymas

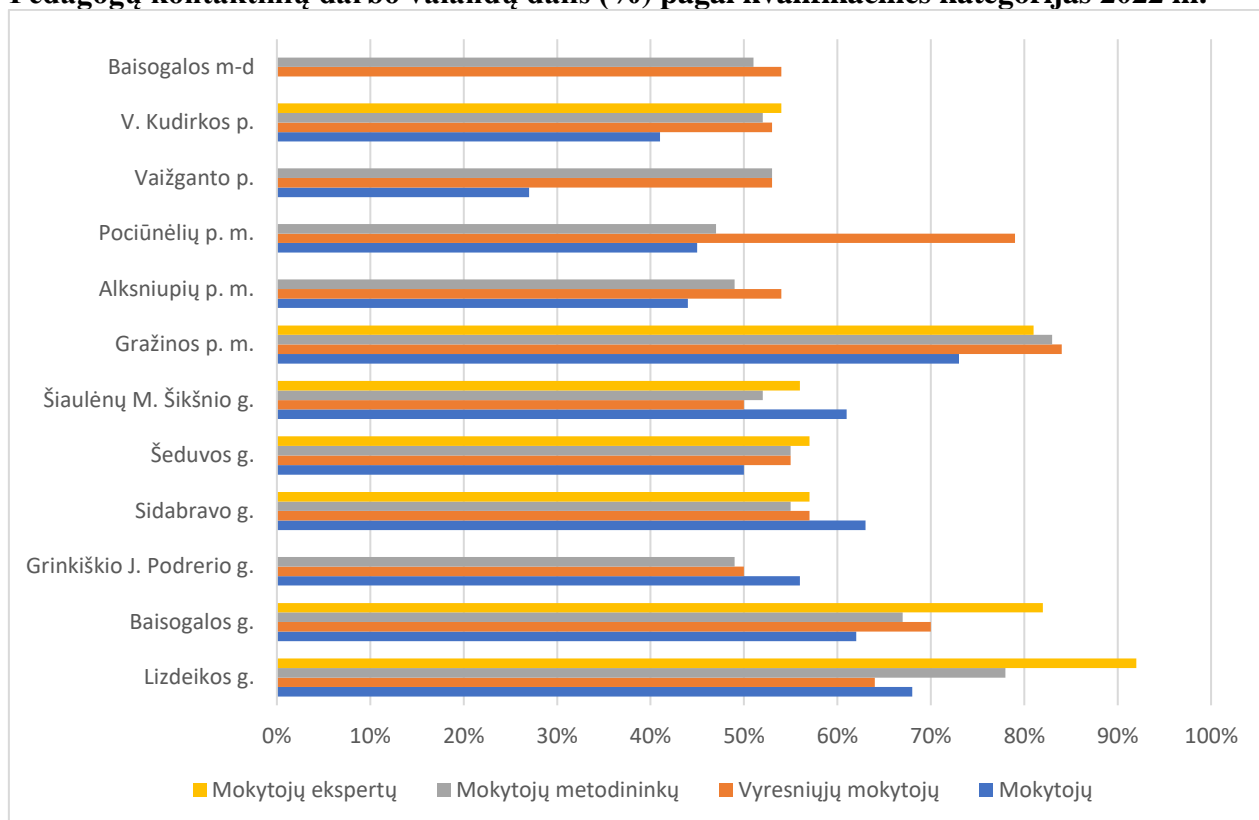
#### 3.2.1. Pedagogų kontaktinių darbo valandų dalis lyginant su visu pedagogų darbo laiku

##### Pedagogų kontaktinių darbo valandų dalis (%), lyginant su visu pedagogų darbo laiku 2019–2022 m.



Duomenų šaltinis: Bendrojo ugdymo mokyklų informacija

### Pedagogų kontaktinių darbo valandų dalis (%) pagal kvalifikacines kategorijas 2022 m.



Duomenų šaltinis: Bendrojo ugdymo mokyklų informacija

### 3.2.2. Pedagoginių darbuotojų dirbančių visu krūviu, dalis

Radviliškio rajono bendrojo ugdymo mokyklose pedagoginių darbuotojų dirbančių visu krūviu kasmet daugėja.

Metai	2019 m.	2020 m.	2021 m.	2022 m.
Pedagoginių darbuotojų dirbančių visu krūviu, dalis	45,28	49,11	57,14	59,67

Duomenų šaltinis: ŠVIS

### 3.2.3. Pedagogų ir administracinio bei kito personalo skaičiaus santykis

Radviliškio rajono savivaldybės švietimo įstaigose pedagogų ir administracinio bei kito personalo skaičius kito nežymiai.

	2019 m.	2020 m.	2021 m.	2022 m.
<b>Pedagoginių etatų skaičius (dalis)</b>	638,49 (59,55 %)	644,26 (59,94 %)	654 (58,32 %)	667,01 (58,80 %)
<b>Bendras etatų skaičius</b>	1072,11 (100 %)	1074,83 (100 %)	1121,38 (100 %)	1134,39 (100 %)
<b>Pedagogų ir administracinio bei kito personalo skaičiaus santykis</b>	638,49 / 433,62	644,26 / 430,57	654 / 467,38	667,01/467,38

Duomenų šaltinis: Švietimo ir sporto skyriaus informacija

### 3.2.4. Vidutinis mokinių skaičius klasėje/grupėje

	2019 m.		2020 m.		2021 m.		2022 m.	
	Skaičius mokslo metų pradžiai	Vidutinis mokinių skaičius klasėje/grupėje	Skaičius mokslo metų pradžiai	Vidutinis mokinių skaičius klasėje/grupėje	Skaičius mokslo metų pradžiai	Vidutinis mokinių skaičius klasėje/grupėje	Skaičius mokslo metų pradžiai	Vidutinis mokinių skaičius klasėje/grupėje
Bendras ikimokyklinio amžiaus vaikų skaičius	987	17,3	973	17,0	977	16,56	943	15,99
Ikimokyklinio ugdymo grupių skaičius	57		57		59		59	
Bendras priešmokyklinio amžiaus vaikų skaičius	313	17,4	300	16,7	317	16,69	350	16,67
Priešmokyklinio ugdymo grupių skaičius	18		18		19		21	
Bendras 1–12 klasių mokinių skaičius	3863	18,6	3788	18,4	3768	18,75	3752	18,76
Klasių komplektų skaičius	208		206		201		200	

Duomenų šaltinis: Švietimo ir sporto skyriaus informacija

### 3.2.5. Mokinių praleistų pamokų skaičius, vidutiniškai tenkantis vienam mokiniui pagal pradinio, pagrindinio ir vidurinio ugdymo programas

Mokinių praleistų pamokų skaičius, vidutiniškai tenkantis vienam mokiniui	2020 m.	2021 m.	2022 m.
Pagal pradinio ugdymo programą	Duomenys nebuvo renkami	26,1	72,9
Pagal pagrindinio ugdymo programą	Duomenys nebuvo renkami	37,2	110,8
Pagal vidurinio ugdymo programą	Duomenys nebuvo renkami	42,5	82,9

Duomenų šaltinis: Bendrojo ugdymo mokyklų informacija

### 3.2.6. Mokinių praleistų nepateisintų pamokų skaičius, vidutiniškai tenkantis vienam mokiniui pagal pradinio, pagrindinio ir vidurinio ugdymo programas

Mokinių praleistų nepateisintų pamokų	2020 m.	2021 m.	2022 m.

<b>skaičius, vidutiniškai tenkantis vienam mokiniui</b>			
<b>Pagal pradinio ugdymo programą</b>	Duomenys nebuvo renkami	1	1,02
<b>Pagal pagrindinio ugdymo programą</b>	Duomenys nebuvo renkami	18,5	14,1
<b>Pagal vidurinio ugdymo programą</b>	Duomenys nebuvo renkami	19	25,4

*Duomenų šaltinis: Bendrojo ugdymo mokyklų informacija*

### 3.2.7. Pareigybės dalis, tenkanti vienam pedagoginiam darbuotojui

Radviliškio rajono bendrojo ugdymo mokyklose vienam pedagoginiam darbuotojui tenkantis darbo krūvis kasmet didėja.

<b>Metai</b>	<b>2019 m.</b>	<b>2020 m.</b>	<b>2021 m.</b>	<b>2022 m.</b>
Pareigybės dalis, tenkanti vienam pedagoginiam darbuotojui	81,99	84,76	87,40	88,72

*Duomenų šaltinis: ŠVIS*

### 3.2.8. Švietimo pagalbos specialistų, tenkančių 100 mokinių, skaičius

<b>Metai</b>	<b>2019 m.</b>	<b>2020 m.</b>	<b>2021 m.</b>	<b>2022 m.</b>
Švietimo pagalbos specialistų skaičius, tenkantis 100 mokinių	1,01	0,95	0,97	1,01

*Duomenų šaltinis: ŠVIS (Savivaldybės švietimo stebėsenos rodikliai)*

### 3.2.9. Vienai sąlyginei mokytojo pareigybei tenkančių mokinių skaičius bendrojo ugdymo mokyklose

<b>Metai</b>	<b>2019 m.</b>	<b>2020 m.</b>	<b>2021 m.</b>	<b>2022 m.</b>
Vienai sąlyginei mokytojo pareigybei tenkančių mokinių skaičius	11,28	11,13	10,64	10,59

*Duomenų šaltinis: ŠVIS (Savivaldybės švietimo stebėsenos rodikliai)*

### 3.2.10. Bendrojo ugdymo mokyklų 1–8 klasių komplektų, kurie yra jungtiniai, dalis

Radviliškio rajono bendrojo ugdymo mokyklose kasmet mažėja 1–8 klasių komplektų, kurie yra jungtiniai skaičius.

<b>Metai</b>	<b>2019 m.</b>	<b>2020 m.</b>	<b>2021 m.</b>	<b>2022 m.</b>
1–8 klasių komplektų, kurie yra jungtiniai skaičius ir dalis	13 (9,03 %)	7 (4,97 %)	4 (2,29 %)	3 (2,22 %)

*Duomenų šaltinis: Švietimo ir sporto skyriaus informacija*

### 3.2.11. Bendrojo ugdymo mokyklų klasių komplektų, kuriuose yra mažiau kaip 8 mokiniai, dalis

Radviliškio rajono bendrojo ugdymo mokyklose klasių komplektų, kuriuose yra mažiau kaip 8 mokiniai mažėja.

<b>Metai</b>	<b>2019 m.</b>	<b>2020 m.</b>	<b>2021 m.</b>	<b>2021 m.</b>
--------------	----------------	----------------	----------------	----------------

Bendrojo ugdymo mokyklų klasių komplektų, kuriuose yra mažiau kaip 8 mokiniai skaičius ir dalis	8 (4,7 proc.)	3 (1,8 proc.)	6 (3,6 proc.)	1 (0,6 proc.)
---	------------------	------------------	------------------	------------------

Duomenų šaltinis: ŠVIS

### 3.2.12. Naujai komplektuojamų priešmokyklinio ugdymo grupių, kuriose yra ne daugiau kaip 20 mokinių, dalis

Radviliškio rajono savivaldybėje per praėjusius metus naujai komplektuojamų priešmokyklinio ugdymo grupių kuriose yra ne daugiau kaip 20 mokinių nėra.

Metai	2019 m.	2020 m.	2021 m.	2022 m.
Naujai komplektuojamų priešmokyklinio ugdymo grupių, kuriose yra ne daugiau kaip 20 mokinių, dalis	66,67 proc.	94,44 proc.	100 proc.	100 proc.

Duomenų šaltinis: ŠVIS (Savivaldybės švietimo stebėsenos rodikliai)

### 3.2.13. Naujai komplektuojamų bendrojo ugdymo mokyklų bendrosios paskirties 1 klasių komplektų, kuriuose yra ne daugiau kaip 24 mokiniai, dalis

Radviliškio rajono savivaldybėje 2022 m. vienas naujai komplektuojamas 1 klasės komplektas atsirado dėl mokinio likusio kartoti kursą.

Metai	2019 m.	2020 m.	2021 m.	2022 m.
Naujai komplektuojamų bendrojo ugdymo mokyklų bendrosios paskirties 1 klasių komplektų, kuriuose yra ne daugiau kaip 24 mokiniai, dalis	100 proc.	100 proc.	100 proc.	94,1 proc.

Duomenų šaltinis: ŠVIS (Savivaldybės švietimo stebėsenos rodikliai)

## 4. ŠVIETIMO REZULTATŲ RODIKLIAI

Parodo būklę pasibaigus tam tikram švietimo proceso etapui arba švietimo sukurtą produktą

### 4.1. Švietimo rezultatas

#### 4.1.1. Pagrindinio išsilavinimo pažymėjimus gavusių mokinių dalis

Radviliškio rajone pagrindinį išsilavinimą įgijusių mokinių dalis kito. 2019 m. 10 klasių ir II gimnazinių klasių mokinių mokslo metų pradžioje buvo 382 mokinių, iš jų 95 proc. mokinių gavo pagrindinio išsilavinimo pažymėjimus. 2020 m. 10 klasių ir II gimnazinių klasių mokinių mokslo metų pradžioje buvo 381 mokinių, iš jų 92 proc. gavo pagrindinio išsilavinimo pažymėjimus. 2021 m. 10 klasių ir II gimnazinių klasių mokinių mokslo metų pradžioje buvo 350 mokinių, iš jų 94,5 proc. gavo pagrindinio išsilavinimo pažymėjimus.

	10 klasių ir II gimnazinių klasių mokinių skaičius mokslo metų pradžioje	10 klasių ir II gimnazinių klasių mokinių, gavusių išsilavinimo pažymėjimus skaičius mokslo metų pabaigoje
2019 m.	382	362 (95 %)
2020 m.	381	350

		(92 %)
<b>2021 m.</b>	350	331 (94,5 %)
<b>2022 m.</b>	315	288 (91,43 %)

Duomenų šaltinis: ŠVIS (1-Mokykla ataskaita)

#### 4.1.2. Brandos atestatą gavusių mokinių dalis

Radviliškio rajono savivaldybės mokinių įgijusių vidurinių išsilavinimą dalis kito nežymiai. 2019 m. 12 klasių ir IV gimnazinių klasių mokinių mokslo metų pradžioje buvo 252, kurie turėjo gauti brandos atestatus, iš jų 98 proc. mokinių, gavo brandos atestatus. 2020 m. 12 klasių ir IV gimnazinių klasių mokinių mokslo metų pradžioje buvo 257, brandos atestatus gavo 98 proc. 2021 m. 12 klasių ir IV gimnazinių klasių mokinių mokslo metų pradžioje buvo 223, brandos atestatus gavo 99 proc.

	<b>12 klasių ir IV gimnazinių klasių mokinių, laikusių brandos egzaminus skaičius mokslo metų pradžioje</b>	<b>12 klasių ir IV gimnazinių klasių mokinių, gavusių brandos atestatus, skaičius mokslo metų pabaigoje</b>
<b>2019 m.</b>	252	246 (98 %)
<b>2020 m.</b>	257	251 (98 %)
<b>2021 m.</b>	223	220 (99 %)
<b>2022 m.</b>	251	229 (91,24 %)

Duomenų šaltinis: ŠVIS (1-Mokykla ataskaita)

#### 4.1.3. Gabių mokinių skaičius

Radviliškio rajono abiturientų, gavusių aukščiausius 100 balų įvertinimus skaičius, lyginant su 2021 m. padidėjo.

	<b>2019 m.</b>	<b>2020 m.</b>	<b>2021 m.</b>	<b>2022 m.</b>	<b>Pokytis</b>
<b>100 balų valstybiniuose brandos egzaminuose gavusių abiturientų skaičius</b>	8	7	4	10	+6

Duomenų šaltinis: Švietimo ir sporto skyriaus informacija

Radviliškio rajono savivaldybės bendrojo ugdymo mokyklų rajono, regiono, šalies, tarptautinių įvairių olimpiadų, konkursų, varžybų I–III vietų laimėtojų skaičius per praėjusius metus padidėjo 116 laimėtojų (apie 24,78 proc.).

	<b>2019 m.</b>	<b>2020 m.</b>	<b>2021 m.</b>	<b>2022 m.</b>	<b>Pokytis</b>
<b>Bendras laimėtojų skaičius</b>	Duomenys nebuvo renkami	401	352	468	+116

Duomenų šaltinis: Bendrojo ugdymo mokyklų informacija

#### 4.1.4. Bendrojo ugdymo mokyklų 1–12 klasių mokinių pasiskirstymas pagal mokymosi rezultatus

Radviliškio bendrojo ugdymo mokyklose didžiausia dalis besimokančiųjų pagal mokymosi rezultatus yra „patenkinamai“ besimokantys mokiniai.

1–12 klasių mokinių pasiskirstymas pagal mokymosi rezultatus	2020 m.	2021 m.	2022 m.
„Labai gerai“ besimokančių mokinių skaičius	Duomenys nebuvo renkami	452 (12,5 %)	417 (11,17 %)
„Gerai“ besimokančių mokinių skaičius	Duomenys nebuvo renkami	1460 (40,4 %)	1519 (40,67 %)
„Patenkinamai“ besimokančių mokinių skaičius	Duomenys nebuvo renkami	1605 (44,4 %)	1750 (46,85 %)
„Nepatenkinamai“ besimokančių mokinių skaičius	Duomenys nebuvo renkami	100 (2,7 %)	49 (1,31 %)

Duomenų šaltinis: Bendrojo ugdymo mokyklų informacija

#### 4.1.5. Pagrindinio ugdymo pasiekimų patikrinimo metu bent pagrindinį mokymosi pasiekimų lygį pasiekusių mokinių dalis (lietuvių kalba, matematika)

Radviliškio rajono mokinių PUPP metu pasiekusių pagrindinį ir aukštesnįjį pasiekimų lygį, dalis mažesnė nei šalies. Lyginant 2019 m. ir 2022 m. vidurkius matyti, kad lietuvių k. rajono mokinių rezultatų vidurkis pagerėjo.

Pagrindinio ugdymo pasiekimų patikrinimo metu bent pagrindinį mokymosi pasiekimų lygį pasiekusių mokinių dalis	2019 m.	2021 m.	2022 m.
Lietuvių k.	62,9	66,1	64,8
Šalies	64,7	72,8	70,1
Matematika	30,8	59,0	13,9
Šalies	42,3	62,1	25,7

Duomenų šaltinis: ŠVIS (Savivaldybės švietimo stebėsenos rodikliai)

#### 4.1.6. Tris ir daugiau valstybinių brandos egzaminų išlaikiusių abiturientų dalis

Teritorija	2019 m.	2020 m.	2021 m.	2022 m.
Savivaldybė	68,4	60,7	61,9	59,6
Šalies vidurkis	58,6	56,2	58,3	56,3

Duomenų šaltinis: ŠVIS (Savivaldybės švietimo stebėsenos rodikliai)

## 4.2. Švietimo pasekmės

#### 4.2.1. Pagrindinio ugdymo programą baigusių ir tais pačiais metais tęsiančių mokymąsi kitame švietimo lygmenyje arba įsidarbinusių mokinių dalis

	2020 m.	2021 m.	2022 m.
Pagrindinio ugdymo programą baigusių mokinių skaičius	350	331	314
10 klasių ir II gimnazinių klasių mokinių gavusių išsilavinimo pažymėjimą tolimesnė veikla			



10 klasių ir II gimnazinių klasių mokinių skaičius (dalis) tęsiančių mokymąsi toje pačioje mokykloje	242 (69 %)	244 (74 %)	215 (68,5 %)
10 klasių ir II gimnazinių klasių mokinių skaičius (dalis) tęsiančių mokymąsi kitose bendrojo ugdymo mokyklose	16 (5 %)	14 (4 %)	41 (13 %)
10 klasių ir II gimnazinių klasių mokinių skaičius (dalis) tęsiančių mokymąsi profesinėse mokyklose	71 (20 %)	63 (19 %)	48 (15,3 %)
10 klasių ir II gimnazinių klasių įsidarbinusių mokinių skaičius (dalis)	8 (2 %)	5 (1,5 %)	3 (1 %)
10 klasių ir II gimnazinių klasių mokinių užsiimančių kita veikla skaičius (dalis)	13 (4 %)	5 (1,5 %)	7 (2,2 %)

*Duomenų šaltinis: Bendrojo ugdymo mokyklų informacija*

#### 4.2.2. Vidurinio ugdymo programą baigusiu ir tais pačiais metais tęsiančių mokymąsi kitame švietimo lygmenyje arba įsidarbinusių mokinių dalis

	2020 m.	2021 m.	2022 m.
<b>Vidurinio ugdymo programą baigusiu mokinių skaičius</b>	<b>251</b>	<b>220</b>	<b>235</b>
<b>IV gimnazinių klasių mokinių gavusių brandos atestatus tolimesnė veikla</b>			
12 klasių ir IV gimnazinių klasių mokinių skaičius (dalis) tęsiančių mokymąsi universitetuose	63 (25 %)	60 (27 %)	62 (26,4 %)
12 klasių ir IV gimnazinių klasių mokinių skaičius (dalis) tęsiančių mokymąsi kolegijose	74 (29 %)	52 (24 %)	65 (27,7 %)
12 klasių ir IV gimnazinių klasių mokinių skaičius (dalis) tęsiančių mokymąsi užsienio universitetuose, kolegijose	4 (2 %)	4 (2 %)	1 (0,4 %)
12 klasių ir IV gimnazinių klasių mokinių skaičius (dalis) tęsiančių mokymąsi profesinėse mokyklose	38 (15 %)	35 (16 %)	39 (16,6 %)
12 klasių ir IV gimnazinių klasių įsidarbinusių mokinių skaičius (dalis)	57 (23 %)	57 (26 %)	46 (19,6 %)
12 klasių ir IV gimnazinių klasių mokinių užsiimančių kita veikla skaičius (dalis)	15 (6 %)	12 (5 %)	22 (9,3 %)

*Duomenų šaltinis: Bendrojo ugdymo mokyklų informacija*

Radviliškio rajono savivaldybės švietimo stebėsenos rodiklių sąrašė (apžvalgoje) nurodomas konkretus duomenų šaltinis, nes skirtingi informacijos šaltiniai tuos pačius duomenis gali pateikti skirtingai, jei juos skaičiuoja pagal kitokias metodikas.