

RADVILIŠKIO RAJONO SAVIVALDYBĖ



**RADVILIŠKIO MIESTO PARKO ŽELDINIŲ
INVENTORIZACIJOS IR TVARKYMO PROJEKTAS**
(aiškinamasis raštas)

Projekto vadovas:

dr. J. Bačkaitis

Lekėčiai, 2019

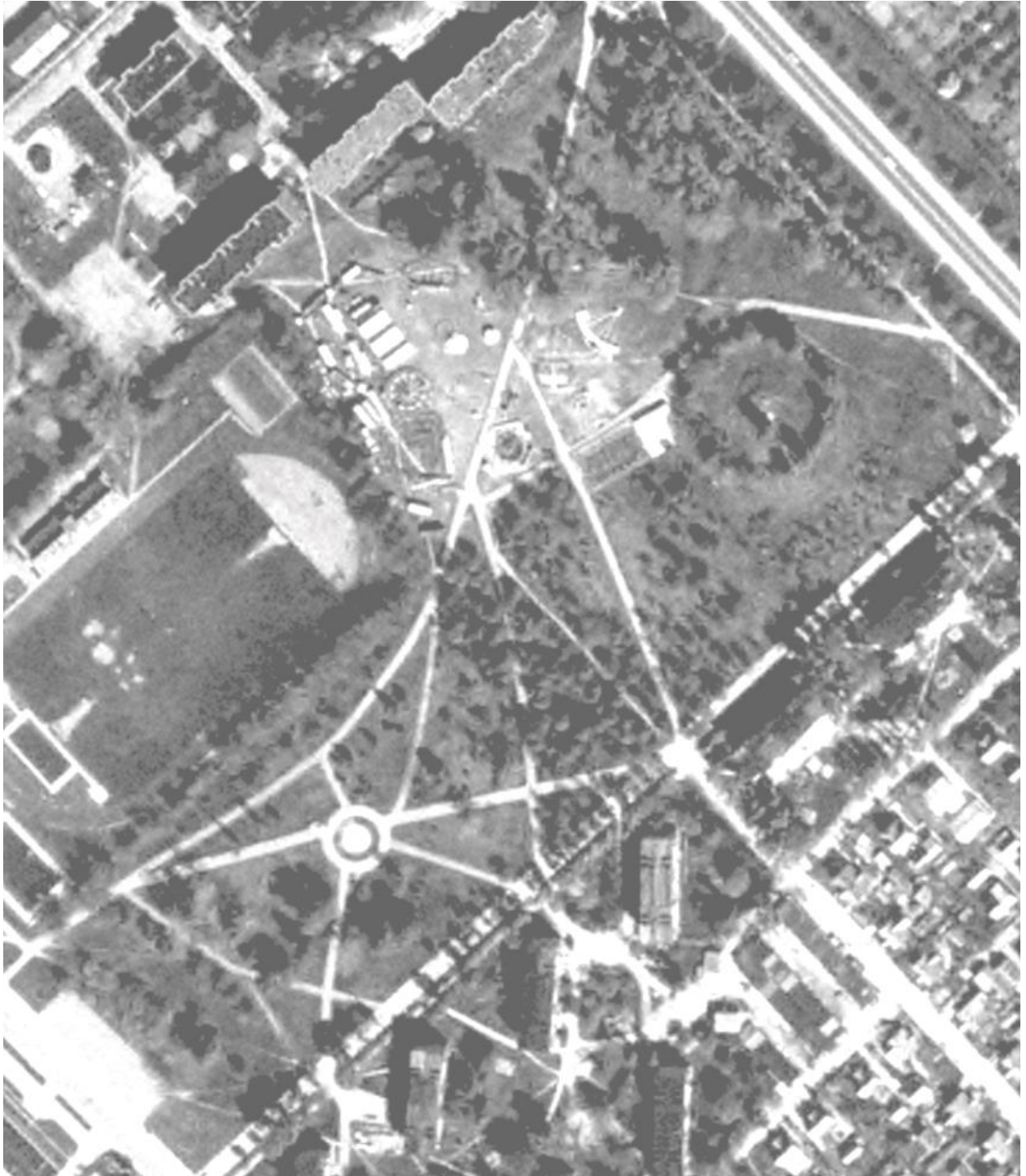
TURINYS

	Psl.
1. Bendros žinios apie Radviliškio miesto parką ir jo želdinius	3
2. Darbų metodika	7
3. Radviliškio miesto parko želdinių dendrologiniai ir dendrometriniai parametrai	8
4. Radviliškio miesto parko želdinių sanitarinė būklė ir projektuojamos ūkinės priemonės	12
5. Radviliškio miesto parko medžių atkuriamoji vertė	17
PRIEDAI	17
1. Radviliškio miesto parko želdinių tvarkymo (ūkinių priemonių) žiniaraštis	17
2. Radviliškio miesto parko želdinių taksoraštis	19
3. Radviliškio miesto parko želdinių planšetai (M 1 : 500)	-

1. BENDROS ŽINIOS APIE RADVILIŠKIO MIESTO PARKĄ IR JO ŽELDINIUS

Dauguma radviliškiečių puikiai žino miesto Kultūros ir poilsio parką, dar vadinamą Laisvalaikio ir pramogų parku arba tiesiog Miesto parku – daugelis ten eina pasivaikščioti, vedžioja šunis, dalyvauja įvairiuose renginiuose, ateina pasportuoti ar tiesiog pasėdėti ant suoliukų.

Kadangi nuo parko centrinės dalies suformavimo praėjo keliasdešimt metų, atsirado poreikis šią rekreacinę erdvę sutvarkyti, pagražinti, padaryti dar jaukesnę ir patrauklesnę visuomenei.



1 pav. Radviliškio miesto parkas ~1998 metais (<http://www.zis.lt>)

Pagal pirminę parko tvarkymo viziją buvo numatytos 8 zonos: renginių aikštė, serpantinas, aktyvaus poilsio zona, treniruokliai, vaikų žaidimų aikštelė (*vietoj iki 2011 metų veikusių atrakcionų*), centrinis gėlynas, pasivaikščiojimų takas ir lietaus vandens surinkimo telkiniai.



2 pav. Radviliškio miesto parkas ~2018 metais (<http://www.zis.lt>)

Parką šiuo metu jau puošia įvairios medžio drožėjų plenerų, vykusių 2002, 2010, 2011 m., skulptūros, "Karžygių alėja" – tarptautinio medžio skulptorių ir kalvių plenero dalyvių dova-

na miestui, minint 600-ąsias Žalgirio mūšio metines. Centre puikuoja medžio drožėjo Edmundo Gaubo sukurta skulptūra, įamžinusi Lietuvos vardo paminėjimo tūkstantmetį. Ją papildė kalvio S. Špuko kaltos saulutės, kiti metaliniai elementai.



3 pav. 2012 m. UAB „Aplinkos inžinerija“ atliktos želdinių inventorizacijos brokas yra akivaizdus (*teritorijos nepadengtos smėlio spalvos dėmėmis ar žaliomis „gėlytėmis“ atsieit yra tuščios*) (<http://maps.radviliskis.lt/zeldynai>)

Parke jau įrengti lauko treniruokliai, daugiafunkcė vaikų žaidimo aikštelė, ekstremalaus sporto mėgėjams skirtos rampos važinėti riedučiais, riedlentėmis, BMX dviračiais. Šalia – 2008 m. pastatyta Radviliškio sporto arena ir 2010 m. renovuotas Laisvės Sąjūdžio stadiono kompleksas, kur vyksta vietinės, respublikinės Ir tarptautinės reikšmės renginiai.

Įrengtas serpantinas, suteikia savitą charakterį poilsio zonai - vasarą jį galima naudoti kaip amfiteatrą lauko kinui, kameriniams koncertams ir kitiems pramoginiams renginiams, mokslo metais pedagogai gali naudoti ir įvairioms pamokoms ar užklazinei veiklai, žiemą serpantinas „tarnauja“ kaip kalvelė saugiam važinėjimui su rogutėmis, snieglentėmis ar slidėmis.

Parko renginių zonoje ketinama tiesti dekoratyviais piešiniais išmargintą asfalto dangą bei numatyti galimybę pastatyti nedidelę sezoninę kavinę, kuri bus priderinta prie esamo pastato architektūros ir aptarnaus parko bei čia vyksiančių renginių lankytojus“.

2012 metais UAB „Aplinkos inžinerija“ atliko mėgėjišką Radviliškio miesto, o tuo pačiu ir Radviliškio miesto parko želdinių bendrąją inventorizaciją (3 pav.). Deja, jos metu surinkti ir viešai pateikti duomenys yra praktiškai nei apdorojami, nei panaudojami detalijai želdinių inventorizacijai.

L. Januškevičius (2017) rašė, kad peizažines grupes ir masyvus šiame parke formuoja vietinės medžių ir krūmų rūšys: L, K, B, P, Iv, A, Šm, Pt, Sd, grauželinė gudobelė.

Introdukuotai dendroflorai priklauso 20 ir formų: baltoji eglė, didžioji pocūgė, raudonasis ąžuolas, virgininė ieva, didžialapė liepa ir jos raudonūglė forma „Rubra“, baltoji sedula, alpinis pupmedis, paprastasis kaštonas ir kt.

2. DARBŲ METODIKA

Radviliškio miesto parke visi medžiai buvo inventorizuoti 2019 metų rudenį. Inventorizacijos metu kiekvienam augalui buvo nustatoma:

1) rūšis,

2) aukštis, augalams iki 2 m H – 0,1 m tikslumu, nuo 2 iki 6 m H – 0,5 m tikslumu, aukštesniems nei 6 m H - 1 m tikslumu (Vertex Laser VL5 aukštimačiu),

3) skersmuo, 1 cm tikslumu (matuojant jį Haglof žerglėmis 2 statmenomis kryptimis (1,3 m H) ir išvedant vidurkį, o > 65 cm skersmens medžiams – apjuosiant juos matavimo juosta).

4) sanitarinė būklė pagal „Želdynų ir želdinių inventorizavimo ir apskaitos taisyklėse (2008), pateikiamą (kiek detalizuotą) metodiką.

Sumedėjusių augalų būklė vertinta 6 balų sistema (1 – gera būklė, 2 - vidutinė, 3 - patenkinama, 4 - bloga, 5 - labai bloga, 6 – sausuolis) atsižvelgiant į keletą rodiklių: defoliacijos laipsnį; ligų intensyvumą bei kenkėjų gausumą ir pakenkimo laipsnį; medžio kamieno (žievės) mechaninio pažeidimo intensyvumą; genėjimo intensyvumo laipsnį; pasvirimo laipsnį, stelbimą ir kt.

Visais atvejais būklė vertinama vizualiai, augalą lyginant su sąlygiškai sveiku augalu. Jei vertinamo medžio būklei inventorizacijos metu įtakos turi keletas veiksnių, pvz., jis apgenėtas, pažeistas vabzdžių ar ligų, o t. p. mechaniškai pažeistas jo kamienas, tokiu atveju į apskaitos kortelę buvo įrašomas blogiausias būklės, pagal bet kurį rodiklį, balas.

Esant reikalui želdinių būklę nurodyti Taisyklėse įtvirtintoje 3(4) balų sistemoje – taksoraštyje 2 ir 3 būklės medžiai prilyginami 2 būklės, 4 ir 5 būklės medžiai – 3 būklės, o 6 būklės – 4 būklės medžiams.

5) (2)3-5 būklės augalams - jų būklės priežastys, t. p. pateikiamos pastabos apie gyvatvores, įdomesnius medžius ir kt.

6) reikalingos tvarkymo (ūkinės) priemonės:

a) ūkinės priemonės pavadinimas – (*medį reikia*) šalinti, atjauninti, genėti, atsodinti,

b) tvarkymo priemonės eiliškumas:

* skubiai (*medžiai kirstini šiemet*) - pavojingai pasvirę ant intensyviai naudojamų pėsčiųjų takų, pastatų; visiškai sutrūnijusiais, tuščiaaviduriais kamienais (*ypač minkštieji lapuočiai*) ir t.t.;

* 1 eilėje (*1-5 metų bėgyje*) kirstini 4-5(6) būklės medžiai (dėl puvinų, stelbimo ir kt.),

* 2 eilėje (*6-10 metų bėgyje*) pagal būklę kirstini kiti medžiai ar krūmai),

* projektiniais tikslais kertami medžiai, kurių sanitarinė būklė gera ar vidutinė, bet jie (*būdami menkaverčiai*) stelbia vertingesnes, retesnes medžių rūšis, kertami kraštovaizdžio tvarkymo, medžių akcentų atvėrimo tikslais ar pan.

c) nustatomi sodinamų medžių ir krūmų kiekiai bei rūšys.

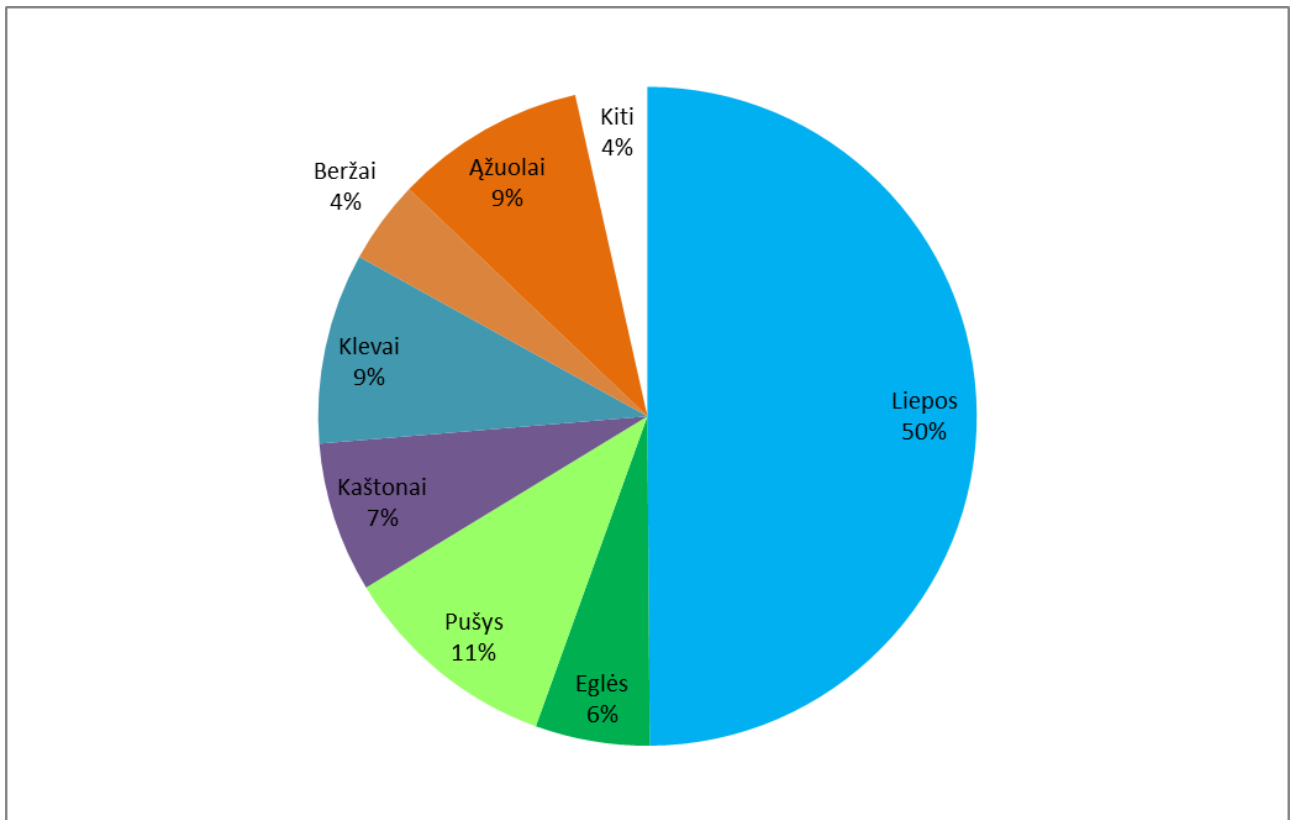
Duomenys apdoroti su ArcMap ir Excel programomis.

3. RADVILIŠKIO MIESTO PARKO ŽELDINIŲ DENDROLOGINIAI IR DENDROMETRINIAI PARAMETRAI

Radviliškio miesto parko (5,6 ha) detaliosios želdinių inventorizacijos metu buvo įvertinti 908 vnt. medžiai ir medžiakrūmiai (*turintys 988 kamienus*) bei 270 vnt. stambesnių bei svarbesnių (*dėmesio vertų*) krūmų (*neskaitant 1 putinalapio pūslenio grupės*).

Iš viso inventorizuotame plote identifikuota 16 šeimų, 29 genčių, 64 rūšys ir formos (*veislės*) sumedėjusių augalų (2 lentelė). 53 taksonai yra iš introdukuotų rūšių.

Parke akivaizdžiai vyrauja lapuočiai medžiai – jie sudaro 82,9 % (753 vnt.) nuo visų inventorizuotų medžių kiekio. Labiausiai parke paplitę didžialapės ir mažalapės liepos (447 vnt., arba net 49,2 % nuo visų želdyno medžių) (4 pav.).



4 pav. Medžių rūšių pasiskirstymas (%) Radviliškio miesto parke

Spygliuočių medžių šiuo metu parke yra tik 155 vnt. (2 lentelė), kietųjų lapuočių 181 vnt., minkštųjų lapuočių – 572 vnt.

Vidutinis parke augantis spygliuotis šiuo metu yra tik apie 9 m aukščio ir 18 cm skersmens. Vidutinis parke augantis lapuotis - apie 11 m aukščio ir 24 cm skersmens.

Pagal skersmenį parke šiuo metu daugiausiai yra 21-30 cm storio medžių (5 pav.), o pagal aukštį – 8 m aukščio (6 pav.).

2 lentelė. Radviliškio miesto parke augantys medžiai ir krūmai bei jų kiekiai.

Šeima	Gentis	Rūšis	Rūšių ir formų kiekis	Medžių ir krūmų kiekis	
Kiparisiniai	Kadagys	sp.	1	28	
		tarpinis	2	2	
		žvynuotasis	1	1	
Pušiniai	Tuja	vakarinė	2	5	
	Pocūgė	didžioji	1	1	
	Eglė	paprastoji	2	49	
		baltoji	1	2	
	Pušis	kalninė	2	18	
		paprastoji	1	80	
Viso: 2	5	9	13	186	
Liepiniai	Liepa	didžialapė	1	290	
		mažialapė	1	157	
		amerikinė	1	3	
		paprastoji	1	3	
Gluosniniai	Tuopa	balzaminė	1	1	
Riešutmediniai	Riešutmedis	mandžiūrinis	1	4	
		pilkasis	1	2	
Erškėtiniai	Ieva	virgininė	1	11	
	Pūslenis	putinalapis	1	28+*	
	Sidabražolė	krūminė	1	1	
	Šermukšnis	paprastasis	1	5	
	Lanksva	Vanhuto		2	7
			beržalapė	2	35
			guobalapė	1	1
			japoninė	2	5
	Gudobelė		vėduoklinė	1	20
			vienapiestė	1	14
	Kaulenis	blizgantysis	1	3	
	Kriaušė	paprastoji	1	1	
Hortenzijiniai	Hortenzija	šluotelinė	3	33	
Kaštoniniai	Kaštonas	paprastasis	1	67	
Kleviniai	Klevas	paprastasis	2	44	
		platanalapis	2	31	
		sidabrinis	2	7	
		uosialapis	1	3	
Beržiniai	Beržas	karpotasis	1	25	
		plaukuotasis	1	12	
Bukiniai	Ažuolas	paprastasis	1	67	
		raudonasis	1	18	
Pupiniai	Pupmedis	paprastasis	1	8	
	Robinija	baltažiedė	1	1	
Rūtiniai	Ptelija	trilapė	1	3	
Raugerškiniai	Raugerškis	Tunbergo	4	27	
Seduliniai	Sedula	baltoji	3	27	
		raudonoji	1	21	
Alyvmediniai	Uosis	paprastasis	1	1	
	Forsitija	tarpinė	1	2	

	Ligustras	paprastasis	1	4
Viso:	14	24	38	51
Iš viso:	16	29	47	64
				992
				1178

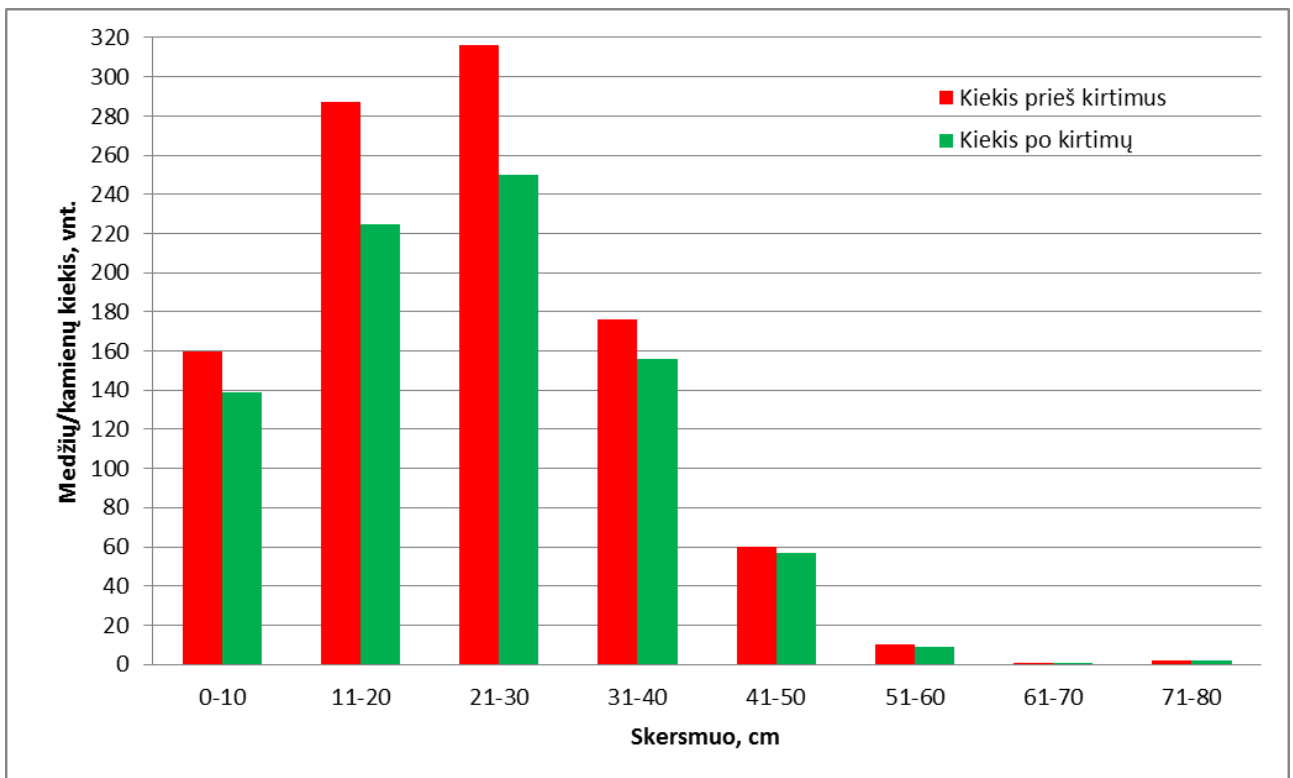
Atlikus planuojamus kirtimus, medžių kiekio pasiskirstymas parke (*tiek pagal skersmenį, tiek pagal aukštį*) išliks panašus (5 - 6 pav.).

Iš principo parke retų sumedėjusių augalų rūšių nėra, nors amerikinės liepos, virgininės ievos, sidabriniai klevai, pupmedžiai nėra Lietuvos želdynuose dažnai sutinkami augalai.

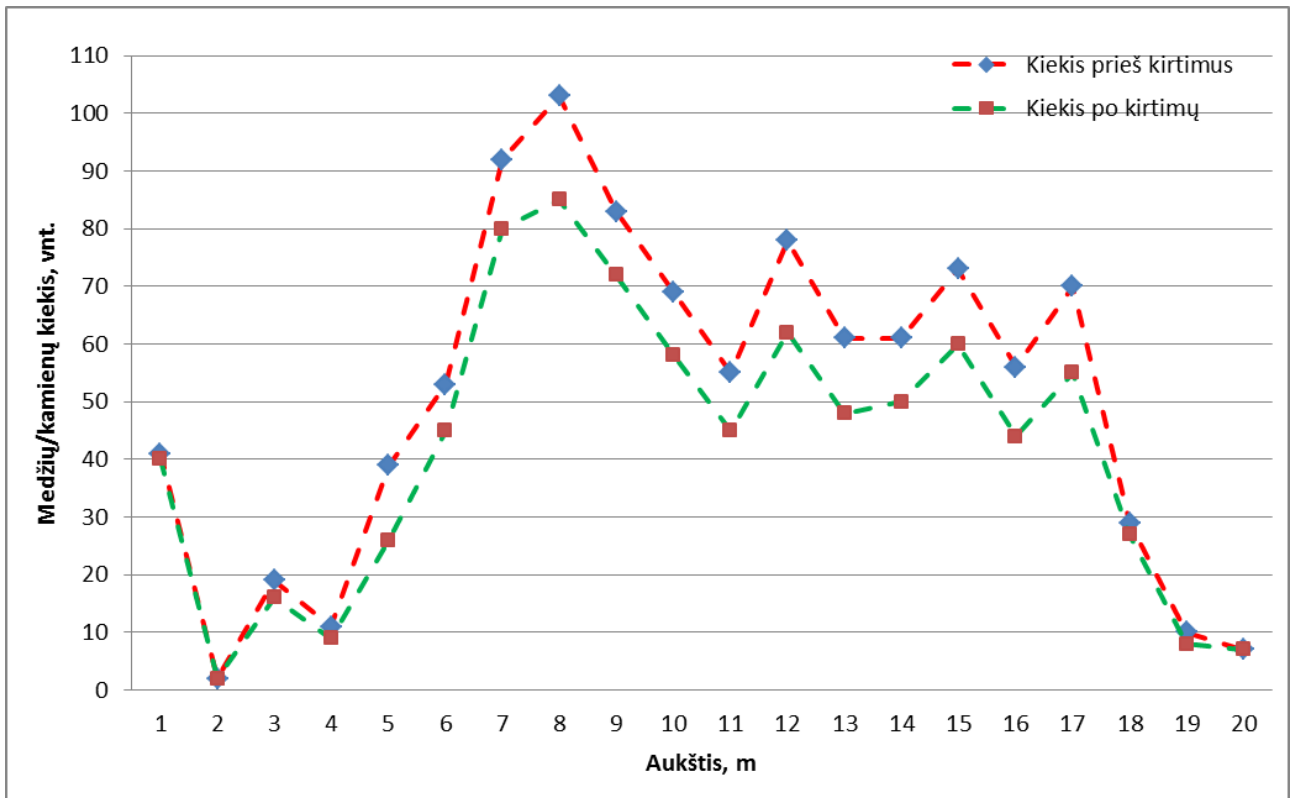
Patys aukščiausi parko medžiai (*6 mažalapės liepos ir 1 karpotasis beržas*) kol kas pasiekė 20 m aukštį. 16 parko medžių (*6 didžialapės ir 4 mažalapės liepos, 3 paprastieji klevai, 2 paprastieji ąžuolai bei 1 karpotasis beržas*) pasiekė 50-80 cm skersmenį.

Nors kone kiekvieną sveiką parko medį būtų galima įvardinti kaip gražų, tačiau bene patys gražiausi parke, mūsų nuomone, buvo paprastasis ąžuolas (*12 kv. 58 nr. – 18 m H, 67 cm D*) ir platanalapis klevas (*12 kv. 5 nr. – 15 m H, 46 cm D*).

Radviliškio miesto parke palyginus mažai medžių (6,6 %) turinčių ne po vieną, o po keletą (2 – 5 vnt.) kamienų. Dvikamienių medžių buvo užfiksuota 45 vnt., trikamienių – 12 vnt., keturkamienių – 1 vnt., penkais kamienais – 2 vnt. Tik 6 vnt. 15-45° pasvirusių medžių.



5 pav. Medžių ir medžiakrūmių pasiskirstymas (*esamas ir projektuojamas*) parke pagal skersmenį

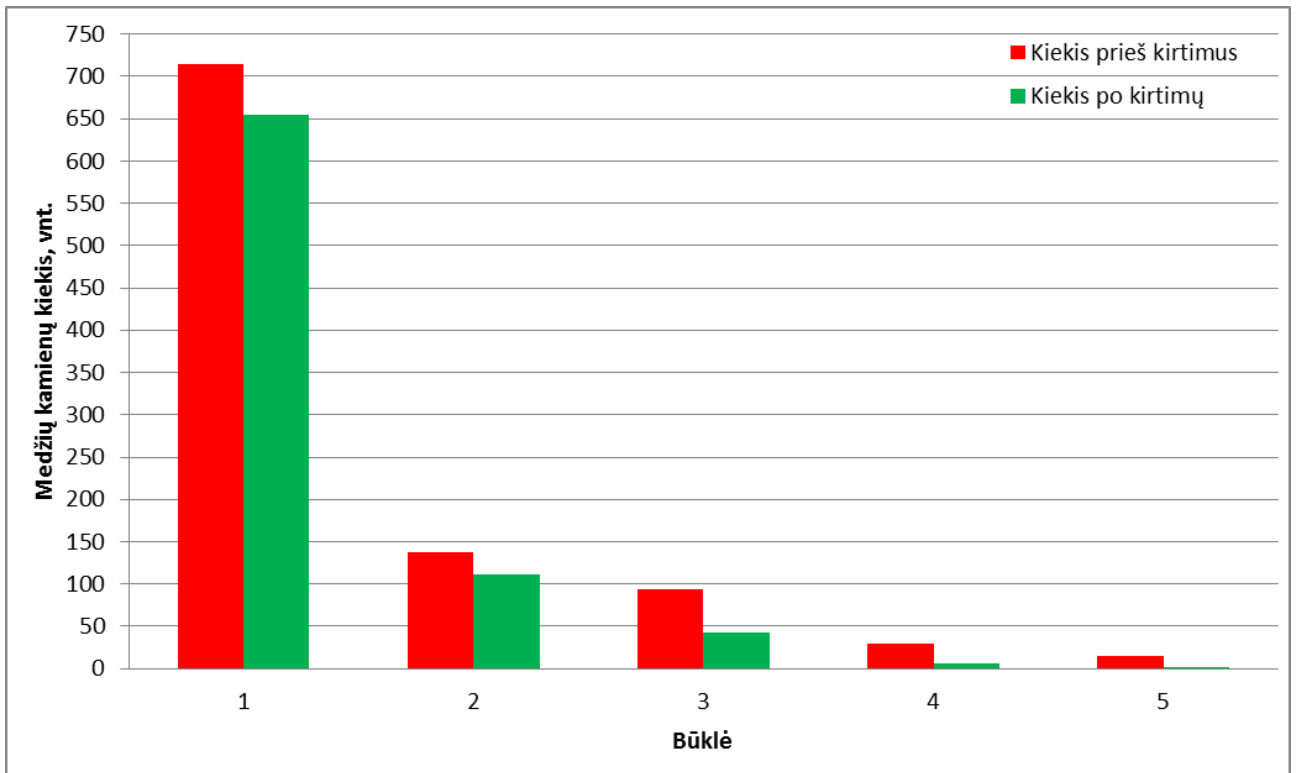


6 pav. Medžių ir medžiakrūmių pasiskirstymas (esamas ir projektuojamas) parke pagal aukščius

4. RADVILIŠKIO MIESTO PARKO ŽELDINIŲ SANITARINĖ BŪKLĖ IR PROJEKTUOJAMOS ŪKINĖS PRIEMONĖS

Radviliškio miesto parke apie 72,3 % medžių ar jų kamienų būklė yra gera, 13,9 % - vidutiniška, 9,4 % - patenkinama, 2,9 % - bloga, 1,5 % - 1. bloga (7 pav.). Vertinant parko medžių būklę nuo 1 iki 5 nustatyta, kad vidutinė parko gyvo medžio (kamieno) būklė šiuo metu yra apie 1,5 balo, t.y. tarp geros ir vidutinės.

Pašalinus visus numatytus kirsti medžius (kamienus) vidutinė parko medžio (kamieno) būklė pagerėtų bent 0,2 balo. Po sanitarinių - kraštovaizdžio formavimo kirtimų jau apie 80,4 % parko medžių (kamienų) būtų geros būklės, o blogos ir labai blogos būklės medžių (kamienų) liktų tik apie 0,9 % (7 vnt.).



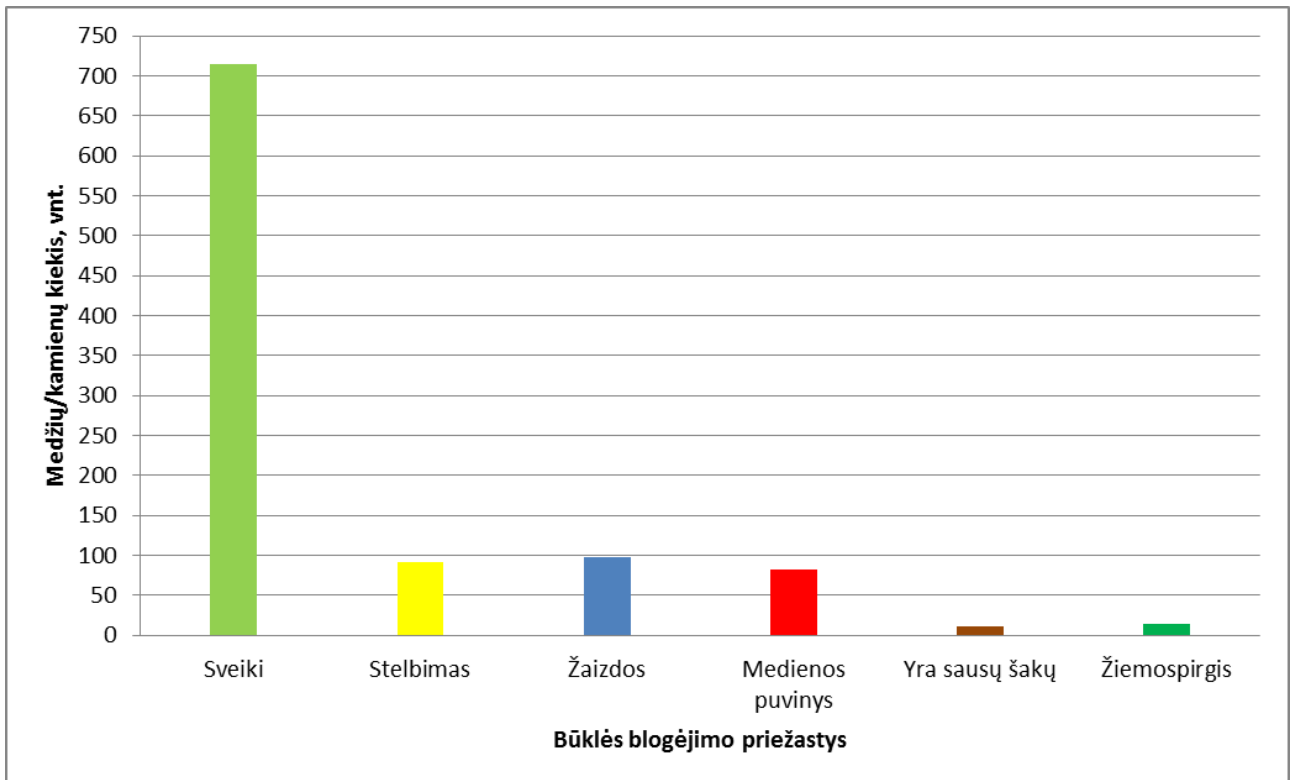
7 pav. Medžių/kamienų kiekiai (vnt.) pagal būklę (esamą ir projektuojamą)

Atkreiptinas dėmesys, kad realiai geros būklės medžių kamienų taps dar kiek daugiau - dar labiau sumažės vidutinės-patenkinamos būklės ir padaugės geros būklės kamienų - nes po atliktų sanitarinių-kraštovaizdžio formavimo kirtimų parko teritorijoje gerokai padaugės saulės šviesos, bus iškiršta nemąža vertingesnės rūšis stelbiančių medžių, be to pasilikusiems (šiuo metu stelbiamiesiems) medžiams dėl sumažėjusios šaknų konkurencijos padidės mitybiniai plotai.

Atlikus kirtimus, po medžių danga pradės patekti didesnis šviesos kiekis, atsiras labiau saulę mėgstančių žolių (šiuo metu tankesnėse želdinių grupėse, žolės nėra net pėdsakų...), kurias

šienaujant 2-3 kartus per metus bus galima formuoti natūralią tankią veją.

Vertinant Radviliškio miesto parko želdinių būklės blogėjimo priežastis akivaizdu, kad didžiausią blogesnės nei „geros“ būklės medžių (kamienų) dalį sudaro žaizdoti (9,9 %), įvairiu laipsniu stelbiami (9,3 %) ar medienos puvinio (8,4 %) pažeisti medžiai ar atskiri jų kamienai (8 pav.). Dalies medžių (kamienų) būklė blogėja dėl daugiau nei vienos priežasties (*pvz. medis gali turėti kamieno žaizdą ir medienos puvinį bei būti stelbiamas*).



8 pav. Pagrindinės priežastys lemiančios Radviliškio miesto parko medžių (kamienų) būklės blogėjimą (*įskaitant, kad vieną medį (kamieną) gali veikti kelios būklės blogėjimo priežastys*)

Detaliai išanalizavus parko būklę nuspręsta, kad dėl objektyvių priežasčių artimiausiu metu reikėtų pašalinti 173 medžius/medžiakrūmius ar atskirus jų kamienus (3 lentelė). Vidutinė šių medžių/kamienų būklė – 2,5 balo (*vid. aukštis – 11 m, vid. skersmuo – 21 cm*).

Kaip individai, kirtimų metu būtų visiškai pašalinti tik 152 medžiai/medžiakrūmiai, t. y. 16,7 % nuo visų parke augančių.

I eilėje, t.y. artimiausiam penkmetyje dėl blogos sanitarinės būklės ar/ir keliamo pavojaus esantiems ir būsimiems parko lankytojams reikėtų iškirsti 77 medžius ar jų kamienus.

Tiems medžiams ir medžiakrūmiams, kuriems dėl blogos būklės ar stelbimo reikės išpjauti po vieną ar kelis kamienus, nupjautas vietas, jei jos turi tiesioginį medienos ryšį su pasiliekančiais kamienais, reikia uždažyti (*saugant nuo papildomo grybinių ligų patekimo į pasilikusią medžio dalį*) akriliniais ar aliejiniais dažais.

3 lentelė. Kertamų medžių ir medžiakrūmių rūšys, eiliškumas ir kiekiai (*kamienų*), vnt.

Medžio rūšis	Atjauninti	Kirsti I eilėje, vnt.	Kirsti II eilėje, vnt.	Kirsti projekt. tikslais, vnt.	Bendras kertamų medžių/kamienų kiekis, vnt.
Ažuolas paprastasis		3		9	12
Beržas plaukuotasis		1			1
Eglė paprastoji		4			4
Ieva virgininė	2	3			5
Kaštonas paprastasis		10	2	3	15
Klevas paprastasis		4		1	5
Klevas platanalapis		6		3	9
Klevas uosialapis				2	2
Kriaušė paprastoji			1		1
Liepa didžialapė	5	25	4	37	71
Liepa mažalapė	1	17	1	22	41
Pušis paprastoji		3		2	5
Riešutmedis mandžiūrinis		1		1	2
Viso:	8	77	8	80	173

II eilėje (sekančiame penkmetyje) siūlytume iškirsti tik 8 medžius/kamienus (*kurie pagal sanitarinę būklę ar lokalizacijos vietą turėtų būti kertami, tačiau dėl jų rūšies, dendrometrinių rodiklių ar kitų priežasčių, kuriam laikui dar paliktini*). Atkreiptinas dėmesys, kad jau I eilėje kertamų medžių kiekis, nekalbant apie sekančio penkmečio kirtimus, gali skirtis nuo pateikiamų šiame projekte – medžius gali išversti ar nulaužti stipresnis gūsingas vėjas, gausėnis sniegas, apledėjimai ar pan.

Projektiniais tikslais (*dėl erdvių formavimo, infrastruktūros, didėjančio pasvirimo, vertingesnių rūšių stelbimo, naikinant invazinius sumedėjusius augalus ir pan.*) reikia iškirsti 80 medžių ar jų kamienų. Akivaizdu, kad daugiausia projektuojama iškirsti gausiausiai parke paplitusių liepų (*ar atskirų jų kamienų*) – 59 vnt. (3 lentelė).

Norime atkreipti dėmesį, kad medžiai turėtų būti nupjaunami kuo žemiau (*pagal galimybes – lygiai su žemės paviršiumi*), kad netrukdytų šienavimui ir nekeltų pavojaus užsižiopsojusiems lankytojams, o kelmų rovimas ar išfrezavimas neturėtų būti vykdomas – tam nėra jokio poreikio, juo labiau nebus pasiekama nei ekonominės, nei ekologinės naudos.

Lyginant esamą ir būsimą parko medžių rūšinę įvairovę akivaizdu, kad po būsimų kirtimų iš esmės ji nepasikeis, tačiau tai ir nėra kirtimų tikslas.

Šiuo metu parke yra 5 invaziniai medžiai (*3 uosialapiai klevai ir 2 baltažiedės robinijos*). Po kirtimų (*edukaciniais ir kt. tikslais*) jų numatoma palikti 2 robinijas ir 1 uosialapį klevą. Pastebėjus šių augalų plitimą, turėtų būti svarstomas ir jų pašalinimo klausimas.

„Atjauninti“, tikintis gero atžėlimo iš kelmo, rekomenduotume 7 nepatenkinamos būklės medžiakrūmius ir medžius.

Genėti parkuose tikslinga tik tuos medžius kurie turi stambių sausų šakų galinčių kelti pavojų

potencialiems lankytojams, o jei amžingi, vertingi medžiai turi dvišakes ar daugiašakes lajas – jas tikslinga surišti. Rekomenduotume genėjimą taikyti bent 4 medžių kamienams, tačiau esant lėšų genėtinų medžių (*su neproporcingomis lajomis, sausomis, nulaužtomis šakomis*) parke galima rasti ir daugiau.

Šiuo metu aktualu uždažyti tik 3 medžių šviežias kamienų žaizdas, tačiau šis skaičius nėra ir negali būti baigtinis – parkų prižiūrėtojai turi nuolat stengtis, kad medžiai nebūtų žalojami neatsakingų lankytojų ar šienavimo technikos, o atsiradus žaizdoms, jos nedelsiant turi būti padengiamos akriliniais dažais ar kt., apsaugant medieną nuo ligų sukėlėjų.

Surišti dinaminėmis ar analogiško pobūdžio jungtimis šiuo metu tikslinga 2-3 amžingų, (48-80 cm skersmens) medžių skeletines šakas, tačiau norint išvengti negrįžtamų pažeidimų dėl vėjo ar sniego įtakos, ateityje taip tvarkytinų medžių tik daugės.

Orientuojantis į visuomenės ekologinės savimonės ugdymą, turi būti išanalizuojamos parko teritorijos panaudojimo švietimo reikmėms, gamtosauginio švietimo, kultūros paveldo propagavimo darbų perspektyvos, o taip pat šių veiklų poveikis teritorijai.

Šiuo metu parke auga 64 rūšių bei formų medžiai ir krūmai, tačiau rūšinę įvairovę būtų galima praplėsti, ypač spygliuočiais, kurie parką padarytų patrauklesnį lankytojams vėlyvo rudens – ankstyvo pavasario laikotarpiu. Galėtų daugiau atsirasti valgomas uogas ar riešutus auginančių augalų. Sodinimo darbai turi būti planuojami tuštesnėse parko teritorijose, nes atsodinti buvusiose augimo vietose rekomenduojame tik 2 iškirstus medžius.

Prie įdomesnių, stambesnių, puošnesnių augalų pastatytos informacinės lentelės su augalo pavadinimu bei trumpu (*neperkrautu informacija*), nuotaikingu (*jei įmanoma*) apibūdinimu bei galimu panaudojimu (*maistui, vaistams ar kt.*) žadintų visuomenės domėjimasi aplinka, teiktų žinias apie gyvenamojoje aplinkoje pasitaikančių augalų naudą bei estetines savybes.

Visą parko teritoriją vegetacijos periodo bėgyje (*kaip ir iki šiol*) būtina periodiškai šienauti.

Parke augantys bei naujai atsirasantys mažieji medeliai ir krūmai (*iki jų apatinėje kamieno dalyje susiformuos storesnė žievė*), būtinai (!) turi būti apsaugoti nuo krūmapjovių ar šienavimo vykdyančių traktoriukų neigiamos įtakos - greta pavieniui pasodintų medelių (*soliterų*) reikėtų įkalti 1-1,5 m aukščio kuolus, o jų apačią apgaubti apsaugėlėmis (*tinklinėmis ar ištisinėmis*). Naujai pasodintus medelius esant poreikiui (*prasidejus sausroms*) birželio–rugpjūčio mėn. gali tekti bent po vieną kartą savaitėje palaistyti.

Prie pagrindinių įvažiavimų/įėjimų į parką turėtų būti pastatyti informaciniai stendai (*galimai ant ortofotopagrindo*) su parko teritorijos schema, takų tinklu, suoliukų bei įdomesnių medžių ar krūmų lokalizacijos vietomis (*edukaciniais objektais*) ir pan.

Tikslinga parke pakabinti inkilų skirtų įvairioms paukščių rūšims - tai galėtų būti vykdoma organizavus inkilų kėlimo šventes miesto mokyklose ar pan.

5. RADVILIŠKIO MIESTO PARKO MEDŽIŲ ATKURIAMOJI VERTĖ

Želdinių atkuriamosios vertės įkainiai buvo paskaičiuoti vadovaujantis LR aplinkos ministro 2008 m. birželio 26 d. įsakymu Nr. D1-343 „Dėl želdinių atkuriamosios vertės įkainių“.

Medžių atkuriamosios vertės įkainiai (3-6-9-13 eurų) buvo nustatyti atsižvelgiant į medžių grupę (I-IV), o krūmams (9-23 eurai) – atsižvelgiant į tai, ar jie vietiniai ar introdukuoti. Pirmos grupės medžiams, kurių skersmuo iki 8 cm, atkuriamosios vertės įkainiai nebuvo nenustatomi.

Atsižvelgiant į augimo vietą (*parkas*), atkuriamosios vertės įkainiai medžiams buvo padidinti 3 kartus, krūmams – 2 kartus

Medžių ir krūmų vertė buvo koreguojama ir atsižvelgiant į jų būklę – patenkinamos būklės augalams jų vertė buvo mažinama 25 %, nepatenkinamos būklės – 50 %, blogos būklės – 100 %.

Bendra visų Radviliškio miesto parke inventorizuotų medžių, medžiakrūmių ir krūmų vertė yra 429.689,75 eurų, o atmetus nesaugotinus augalus – 382.963,5 eurų.

10 pačių brangiausių parko medžių vertė – 12.879 eurai.

Vadovaujantis „*Kriterijų, pagal kuriuos medžiai ir krūmai, augantys ne miškų ūkio paskirties žemėje, priskiriami saugotiniems*“ priedo 5 punktą, šioje teritorijoje saugotini tik >12 cm skersmens vertingesni medžiai.

Vadovaujantis „*Saugotinių medžių ir krūmų kirtimo, persodinimo ar kitokio pašalinimo atveju, šių darbų vykdymo ir leidimų šiems darbams išdavimo, medžių ir krūmų vertės atlyginimo tvarkos aprašo*“ 4.3, 4.5, 4.6, 4.8 ir 4.17 punktais, kai kuriuos saugotinus medžius galima kirsti neatlygintinai.

PRIEDAI

I priedas. Radviliškio miesto parko želdinių tvarkymo (ūkinių priemonių) žiniaraštis

Kv.	Skl.	Įvykdyta
<i>Šalinti, 1 eilėje</i>		
2	31, 35	
3	9, 36, 70, 93	
4	6, 7, 19, 29, 88, 94, 98, 102, 103, 104, 115, 116, 118, 126, 130	
5	15, 21, 22, 32, 36, 37, 42, 58, 86, 95	
6	7, 19, 31, 39, 57, 58, 63	
7	12, 14, 25	
8	39, 41, 43, 47, 48, 50, 56, 58, 61, 73, 84	
9	15, 23, 51	
10	5, 20, 23, 52	
11	5, 7, 12, 18, 35, 50, 54	
12	3, 6, 9, 10, 14, 37, 52, 55, 56, 70	
<i>Šalinti atskirus kamienus</i>		
1	28	
2	9	
3	69	
4	3	
9	30	
<i>Šalinti, 2 eilėje</i>		
1	5	
4	128	
6	61	
7	2	
8	30, 57	
9	39	
12	39	
<i>Šalinti, projektiniais tikslais</i>		
1	3	
2	49	
3	13, 97, 100	
4	65, 67, 69, 84, 89, 91, 99, 105, 112, 113, 121	
5	16, 51, 53, 57, 61, 64, 68, 74, 88, 105	
6	4, 10, 12, 14, 22, 27, 28, 43, 47, 51, 53, 59	
7	5, 6, 20, 28, 32, 34, 36, 42, 44, 48, 49	
8	6, 14, 17, 20, 24, 27, 32, 53, 54	
9	36	
10	2, 26, 27, 28, 32, 42, 48, 53, 59, 62	
11	10	
12	4, 17, 20, 31, 32, 61, 67	
<i>Atjauninti</i>		
3	78, 92	
4	27, 56	
8	72	
9	12, 33	
11	23, 41, 43	

<i>Genėti</i>		
3	102	
10	33	
12	1, 25	
<i>Uždažyti žaizdas</i>		
8	96	
12	2, 72	
<i>Surišti lajā</i>		
1	9	
12	30	
<i>Atsodinti</i>		
9	15, 51	