



**NACIONALINIO VISUOMENĖS SVEIKATOS CENTRO  
PRIE SVEIKATOS APSAUGOS MINISTERIJOS  
ŠIAULIŲ DEPARTAMENTO  
RADVILIŠKIO SKYRIUS**

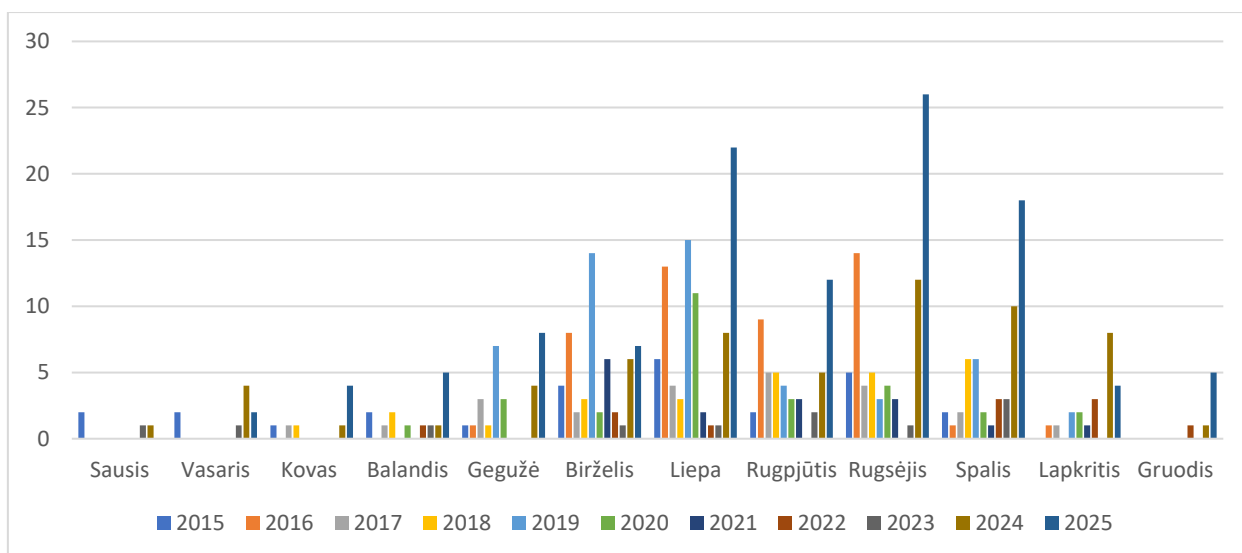
Biudžetinė įstaiga, Kalvarijų g. 153, LT-08352 Vilnius.  
Duomenys kaupiami ir saugomi Juridinių asmenų registre, kodas 291349070.  
Departamento duomenys: Vilniaus g. 229, LT-76344 Šiauliai.  
Skyriaus duomenys: Kaštonų g. 4, LT-82152 Radviliškis, tel. +370 5 264 9676, el. p. radviliskis@nvsc.lt

**DĖL SERGAMUMO ERKIŲ PLATINAMOMIS LIGOMIS RADVILIŠKIO RAJONE IR  
PREVENCINIŲ PRIEMONIŲ TAIKYMO**

Nacionalinio visuomenės sveikatos centro prie Sveikatos apsaugos ministerijos (toliau – NVSC) Šiaulių departamento Radviliškio skyrius teikia informaciją apie Radviliškio miesto ir rajono gyventojų sergamumą erkių platinamomis ligomis 2025 metais.

**Erkių platinamos ligos.** Erkių platinamų ligų struktūroje dominuoja Laimo ligos susirgimai. Radviliškio rajone 2025 m. vasario-gruodžio mėnesiais buvo užregistruota 113 Laimo ligos atvejų. Radviliškio rajone sergamumas Laimo liga 2025 metais pakito, lyginant su 2024 metais t. y. nuo 17,8 iki 33,3 atv. / 10 tūkst. gyventojų.

Penkiasdešimt devyni asmenys, susirgę Laimo liga, erkės įsisiurbimą pastebėjo (52,21 proc.), 44 asmenys (38,94 proc.) erkės įsisiurbimo nepastebėjo ir 10 (8,85 proc.) asmenys nežino užsikrėtimo aplinkybių. Užsikrėtimas susijęs su 25 asmenų lankymusi miškuose (22,12 proc.), 38 – asmenų užsikrėtimas nežinomas (33,63 proc.), 44 – asmenų užsikrėtimas susijęs su gyvenamąją aplinka (38,94 proc.), nustatyti 6 asmenys, kurių užsikrėtimas susijęs su buvimu parke ar poilsiavietėje (5,31 proc.).



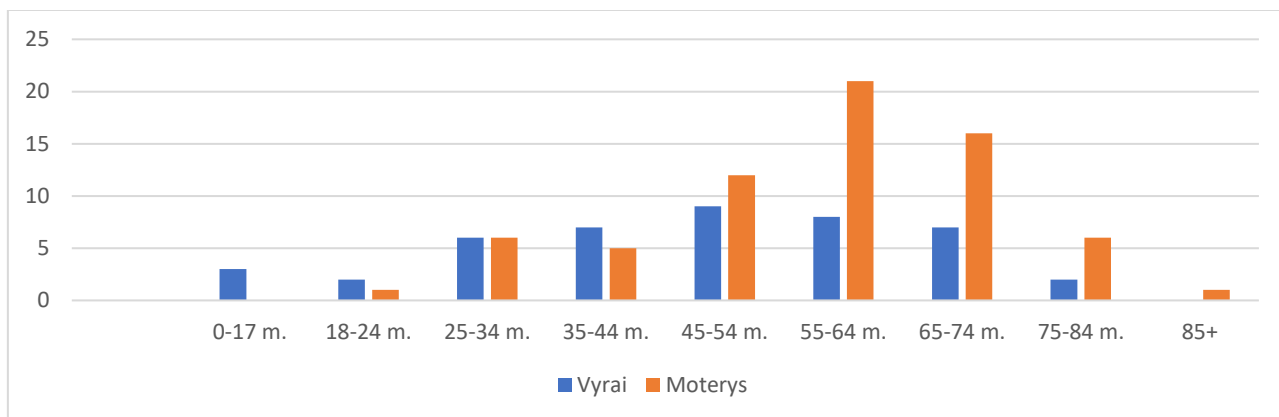
1 pav. Susirgimai Laimo liga pagal mėnesius

Apžvelgiant 1 pav. pateiktus duomenis, stebimas padidėjęs asmenų, susirgusių Laimo liga, skaičius liepos – spalio mėnesiais. 2025 m. Laimo ligos susirgimai buvo registruojami beveik kiekvieną mėnesį, išskyrus sausio mėnesį. Lyginant duomenis nuo 2015 m. tai pirmi metai, kuriais registruojama tiek daug susirgimų.

1 lentelė. Sergamumas Laimo liga

Metai	2015	2016	2017	2018	2019	2020	2021	2022	2023	2024	2025
Sergamumo rodiklis 10 tūkst. gyv.	7,76	12,95	6,3	6,68	14,5	8,0	4,6	3,2	3,2	17,8	33,3

Įvertinus vienuolikos metų duomenis, Radviliškio rajone didžiausias sergamumas Laimo liga buvo registruotas 2016, 2019, 2024 ir 2025 metais.



2 pav. Susirgimai Laimo liga pagal gyventojų amžiaus grupes

2025 m. didžiausias susirgimų Laimo liga skaičius buvo registruotas suaugusiųjų asmenų amžiaus grupėje (2 pav.). Didžiąją dali visų susirgusiųjų – 78 darbingo amžiaus asmenys (69,02 proc.). 32 atvejai nustatyti senjorų tarpe (28,32 proc.). Mokyklinio amžiaus vaikų grupėje nustatyti 3 susirgimai Laimo liga (2,66 proc.).

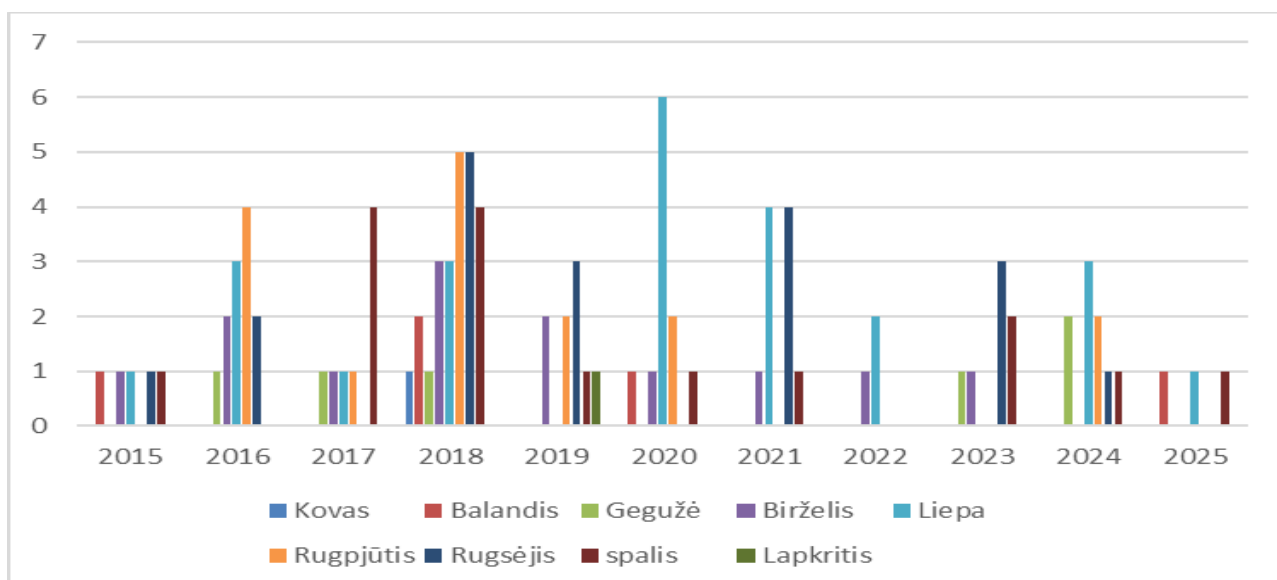
Didesnis susirgimų Laimo liga skaičius stebimas 55-64 metų amžiaus moterų grupėje. Lyginant visas amžiaus grupes, daugiau susirgimų registruota moterų tarpe – 69 (61,06 proc.), nei vyrų – 44 (38,94 proc.). 66,37 proc. asmenų, susirgusiųjų Laimo liga, sudarė Radviliškio miesto gyventojai ir 33,63 proc. – kaimo gyventojai.

2025 metais Radviliškio rajone registruoti 3 susirgimai erkiniu encefalitu balandžio-spalio mėnesiais. Sergamumo EE rodiklis per 2025 m. metus padidėjo nuo 2,6 iki 2,65 atv. / 10 tūkst. gyventojų, lyginant su 2024 m.

2 lentelė. Sergamumas erkiniu encefalitu

Metai	2015	2016	2017	2018	2019	2020	2021	2022	2023	2024	2025
Sergamumo rodiklis 10 tūkst. gyv.	1,29	3,17	2,19	1,94	2,56	3,2	2,89	0,87	2,0	2,6	2,65
Mirties atvejai	-	-	-	-	1	-	-	-	-	-	-

Pastarųjų vienuolikos metu laikotarpiu (2 lentelė), didžiausias sergamumas EE buvo registruotas 2016 m., mažiausias – 2022 m. Pastarųjų dviejų metų laikotarpiu sergamumas EE yra padidėjęs 0,98 karto.



3 pav. Susirgimai erkiniu encefalitu pagal mėnesius

Atsižvelgiant į vienuolikos metų duomenis (3 pav.), susirgimų erkiniu encefalitu pikas būna liepos-spalio mėnesiais. 2 asmenys, susirgę EE 2025 m., erkės įsisiurbimą pastebėjo (66,67 proc.), 1 asmuo nepastebėjo erkės įsisiurbimo (33,33 proc.).

Užsikrėtimas EE susijęs su būvimu gamtoje, 2 asmenys tai sudaro (66,67 proc.), 1 asmens užsikrėtimas nežinomas (33,33 proc.).

2025 m. susirgimai EE registruoti tik suaugusių asmenų amžiaus grupėje. 100 proc. visų susirgusiųjų sudarė darbingo amžiaus žmonės. EE sirgo vyrai (100 proc.). Vertinant pagal gyvenamąją vietą, EE sirgo 33,33 proc. miesto gyventojų ir 66,67 proc. kaimo gyventojų.

NVSC Šiaulių departamento Radviliškio skyriaus specialistai Radviliškio rajono Linkaičių miške daugelį metų vykdo iksodinių erkių gausos stebėjimus.

2025 m. metais erkių gausos stebėjimai buvo pradėti kovo mėnesio pirmoje pusėje (kovo 4 d.). Pirmojo išvykimo metu Linkaičių miške nustatytame vieno kilometro maršrute buvo aptikta 54 aktyvios erkės. Kovo-spalio mėnesiais Linkaičių miške atlikta 17 iksodinių erkių gausos stebėjimų, kurių metu iš viso buvo surinkta 749 vnt. erkių ir 163 vnt. nimfų. Daugiausia erkių Linkaičių miške buvo rasta kovo mėn. – 164 vnt., balandžio mėn. – 191 vnt., gegužės mėn. – 293 vnt. erkių. Vieno kilometro maršrute vidutiniškai surinkta po 48 erkes.

2025 m. gegužės 12 d. Linkaičių miške iš pasirinktos vietos, buvo surinkta 49 erkių ir išvežta į Nacionalinės visuomenės sveikatos priežiūros laboratoriją erkių platinamų ligų patogenų tyrimams erkėse nustatyti. Gautuose tyrimų atsakymuose iš surinktų 49 erkių iš jų užsikrėtusių *Rickettsia spp* rasta 27, *B. burgdorferi* – 11, erkių, kuriose buvo nustatytas vienas ar kitas sukėlėjas.

**Rekomendacijos dėl prevencinių priemonių taikymo.** Ankstyvą pavasarį, dažniausiai balandžio mėnesį, kai paros vidutinė temperatūra yra 7 laipsniai šilumos, prasideda erkių aktyvumo sezonas ir tęsiasi iki lapkričio mėn. Šiuo metų laikotarpiu erkės jau yra aktyvios. EE virusas ir Laimo ligos sukėlėjas erkėse aptinkamas visose šalies administracinėse teritorijose, todėl užsikrėsti rizika išlieka visur. Erkių platinamų ligų rizika yra tiesiogiai susijusi su erkių gausa ir kontakto su jomis galimybe.

Iksodinių erkių populiacija turi tendenciją didėti, todėl labai svarbu sudaryti nepalankias sąlygas erkių egzistavimui ir vystymuisi. Viena iš efektyviausiai erkių gausą mažinančių priemonių yra tinkama aplinkos (parko, poilsio, sporto vietų, vaikų įstaigų teritorijų, kapinių, dažnai lankomų miškų, kolektyvinių sodų ir aplink juos esančių plotų bei kitų miesto želdynų) priežiūra:

- nuolatinis žolės šienavimas, neleidžiant jai užaugti aukščiau kaip 10 centimetrų;
- krūmų, brūzgynų sutvarkymas, sausų šakų išrinkimas, menkaverčių krūmų iškirtimas;
- miško darbų atliekų išvežimas ir sudeginamas;
- savalaikis sausų lapų ar nupjautos žolės krūvų išvežimas;
- buitinių atliekų sąvartynų likvidavimas (kadangi jie privilioja graužikus, kurie ant savo kailio perneša ir platina erkes);
- nuolatinis graužikų populiacijos reguliavimas;
- pasivaikščiojimo, bėgiojimo takų ir takų, vedančių link vandens telkinių, sporto aikštelių, laūžaviečių, praplatinamas, žolės aplink juos nupjovimas ir nugrėbimas.

Primename, kad EE yra viena iš sunkiausių centrinės nervų sistemos infekcijų, kuria susergama įsisiurbus infekuotai erkei, retesniais atvejais – vartojant nepasterizuotą ar kitaip termiškai neapdorotą, EE virusu užkrėstą karvių ar ožkų pieną. Vadovaujantis Lietuvos Respublikos darbuotojų saugos ir sveikatos įstatymo 29 straipsnio 5 dalimi ir Darbuotojų, kurie skiepijami darbdavio lėšomis, profesijų ir pareigybių sąrašu, patvirtintu Lietuvos Respublikos sveikatos apsaugos ministro 2004 m. spalio 14 d. įsakymu Nr. V-716 „Dėl darbuotojų, kurie skiepijami darbdavio lėšomis, profesijų ir pareigybių sąrašo patvirtinimo“, asmenys, kurių veikla susijusi su darbu gamtoje bei yra galimas erkių įsisiurbimas, skiepijami darbdavio lėšomis. Prieš skiepijantis, kaip ir bet kuriomis kitomis vakcinomis, nepriklausomai nuo amžiaus, būtina, kad šeimos gydytojas įvertintų skiepijamo asmens sveikatos būklę. Vakcinavimo schemas yra dvi: įprastinė ir pagreitinta. Abi schemas yra vienodai veiksmingos. Pagreitinta skiepijimų nuo EE schema taikoma prieš pat erkių aktyvumo sezoną ar jam jau prasidėjus. Įmonių ar įstaigų darbuotojai, kurie didžiąją dalį darbo dienos praleidžia gamtinėse zonose, turi būti aprūpinti prevencinėmis priemonėmis, mažinančiomis erkių įsisiurbimo ir jų platinamų ligų užsikrėtimo riziką, darbdavio lėšomis (repelentai, šviesūs-ryškūs rūbai ilgomis rankovėmis, kurių rankogaliai gerai priglustu prie riešo, kelnių klešnių apačia taip pat turėtų būti gerai prigludusi prie kūno. Galvą patartina apsirišti skarele arba užsidėti gerai priglundančią kepurę, gobtuvą).

Atsižvelgiant į sergamumo erkių platinamomis ligomis epidemiologinės situacijos analizę bei atliktus papildomus iksodinių erkių gausos ir paplitimo stebėjimus, prašome Jūsų pagal kompetenciją užtikrinti tinkamą Radviliškio miesto teritorijų priežiūrą erkių aktyvumo sezono laikotarpiu.

Šiaulių departamento  
Radviliškio skyriaus vedėja

Lina Murnikaitė